

# Servicii de retransmisie a programelor media audiovizuale liniare furnizate utilizatorilor finali

- raport de date statistice -

(actualizat pe baza datelor statistice aferente perioadei de raportare  
1 ianuarie – 30 iunie 2011)

# Cuprins

<b>Introducere și metodologie</b>	<b>3</b>
<hr/>	
1. Prezentare generală a structurii și dinamicii pieței serviciilor de retransmisie a programelor audiovizuale din România	4
2. Structura și dinamica pieței serviciilor de retransmisie a programelor audiovizuale furnizate prin intermediul rețelelor de cablu	8
3. Structura și dinamica pieței serviciilor de retransmisie a programelor audiovizuale recepționate în format digital	10

## Introducere și metodologie

ANCOM publică periodic (semestrial), pe pagina sa de internet, rapoarte privind sectorul de comunicații electronice din România, având ca principal scop evidențierea tendințelor înregistrate atât la nivel global (la nivelul sectorului), cât și pe fiecare categorie de servicii de comunicații electronice în parte.

Raportul privind *serviciile de retransmisie a programelor media audiovizuale liniare furnizate utilizatorilor finali* conținând date actualizate pentru perioada 1 ianuarie – 30 iunie a anului 2011, precum și evoluțiile înregistrate, este realizat pe baza datelor statistice raportate semestrial, respectiv anual, de furnizorii de servicii de telefonie fixă, care au obligația de a transmite către ANCOM valorile indicatorilor corespunzători categoriilor de servicii conform Deciziei președintelui ANCOM nr. 1167/2011<sup>1</sup>, astfel:

- până la 31 mai, pentru perioada de raportare cuprinsă între 1 ianuarie și 31 decembrie, în cazul datelor statistice privind veniturile și investițiile prevăzute în anexele 1-14;
- până la 10 august, pentru perioada de raportare cuprinsă între 1 ianuarie și 30 iunie, respectiv până la data de 10 februarie pentru perioada de raportare cuprinsă între 1 iulie și 31 decembrie, în cazul celorlalte date statistice prevăzute în anexele 1-14, respectiv în anexa 15.

Indicatorii la nivel agregat au fost obținuți pe baza datelor statistice transmise de 484 furnizori de servicii de retransmisie a programelor media audiovizuale<sup>2</sup>.

ANCOM dorește să mulțumească pe această cale furnizorilor de servicii de telefonie fixă care au raportat date statistice către Autoritate, contribuind astfel la realizarea acestui raport, și invită persoanele interesate să transmită observații asupra oricărui aspect care ar putea îmbunătăți gradul de acuratețe al informațiilor culese sau procesul de prelucrare, analiză și prezentare a datelor la adresa de e-mail [sasp@ancom.org.ro](mailto:sasp@ancom.org.ro).

<sup>1</sup> Decizia președintelui ANCOM nr. 1167/2011 privind raportarea unor date statistice de către furnizorii de rețele și servicii de comunicații electronice, publicată în Monitorul Oficial al României, Partea I, nr. 321 din 10 mai 2011;

<sup>2</sup> În cadrul raportului, valorile indicatorilor agregați sunt rotunjite la o zecimală, excepție făcând cazurile în care este necesară o diferențiere față de valorile identice ale altor indicatori din aceeași categorie sau valorile mici pentru anumite categorii;

# 1. Prezentare generală a structurii și dinamicii pieței serviciilor de retransmisie a programelor audiovizuale din România

Tabel 1.1. Numărul de furnizori de servicii de retransmisie a programelor audiovizuale operaționali. Evoluție în perioada 30.06.2009 – 30.06.2011

Indicator	30.06.2009	31.12.2009	30.06.2010	31.12.2010	30.06.2011
<b>Nr. total de furnizori operaționali<sup>3</sup>, din care:</b>	<b>498</b>	<b>507</b>	<b>507</b>	<b>482</b>	<b>480</b>
a) prin rețele de cablu	494	503	503	478	475
b) prin rețele satelit (DTH)	5	5	5	5	3
c) prin tehnologie IP (IPTV)	1	2	2	2	3

Tabel 1.2. Dinamica numărului de abonați la serviciile de retransmisie a programelor audiovizuale și evoluția ratei de penetrare la nivel de gospodăria a serviciilor de retransmisie a programelor audiovizuale în perioada 30.06.2009 – 30.06.2011, în funcție de suportul de recepționare utilizat

Indicator	30.06.2009		31.12.2009		30.06.2010		31.12.2010		30.06.2011	
	milioane		milioane	evol. (%)	milioane	evol. (%)	milioane	evol. (%)	milioane	evol. (%)
<b>Numărul total abonați servicii de retransmisie programe audiovizuale, din care:</b>	<b>5,72</b>		<b>5,74</b>	<b>+0,4</b>	<b>5,65</b>	<b>-1,7</b>	<b>5,74</b>	<b>+1,6</b>	<b>5,70</b>	<b>-0,6</b>
Număr abonați prin rețele de cablu	3,42		3,41	-0,2	3,37	-1,2	3,33	-1,3	3,46	+4,0
Număr abonați prin rețele satelit (DTH)	2,30		2,33	+1,3	2,26	-3,0	2,38	+5,3	2,20	-7,6
Număr abonați prin tehnologie IP (IPTV)	0,0004		0,0008	+88,0	0,013	+1595,6	0,030	+135,3	0,038	+27,9
<i>Rata de penetrare la nivel de gospodăria a serviciilor de retransmisie a programelor audiovizuale<sup>4</sup> (%)</i>	<i>78,1</i>		<i>78,5</i>		<i>77,1</i>		<i>78,4</i>		<i>77,9</i>	
<i>Rata de penetrare, la nivel de gospodăria, a serviciilor de retransmisie prin rețele de cablu (%)</i>	<i>46,7</i>		<i>46,6</i>		<i>46,0</i>		<i>45,4</i>		<i>47,3</i>	
<i>Rata de penetrare, la nivel de gospodăria, a serviciilor de retransmisie prin rețele satelit (DTH) (%)</i>	<i>31,5</i>		<i>31,9</i>		<i>30,9</i>		<i>32,6</i>		<i>30,1</i>	

<sup>3</sup> Există furnizori de servicii de retransmisie a programelor audiovizuale care oferă servicii prin intermediul mai multor categorii de suporturi, astfel încât aceștia au fost luați în considerare o singură dată în numărul total;

<sup>4</sup> Rata de penetrare la 100 gospodării = nr. abonați servicii de retransmisie a programelor audiovizuale/nr. de gospodării din România\*100; nr. de gospodării = 7.320.202 (sursa: INS, Recensământul populației și al locuințelor, 18-27 martie 2002);

Fig. 1.1. Dinamica numărului total de abonați la serviciile de retransmisie a programelor audiovizuale. Evoluția procentuală anuală a numărului total de abonați la serviciile de retransmisie a programelor audiovizuale în perioada 30.06.2009 – 30.06.2011

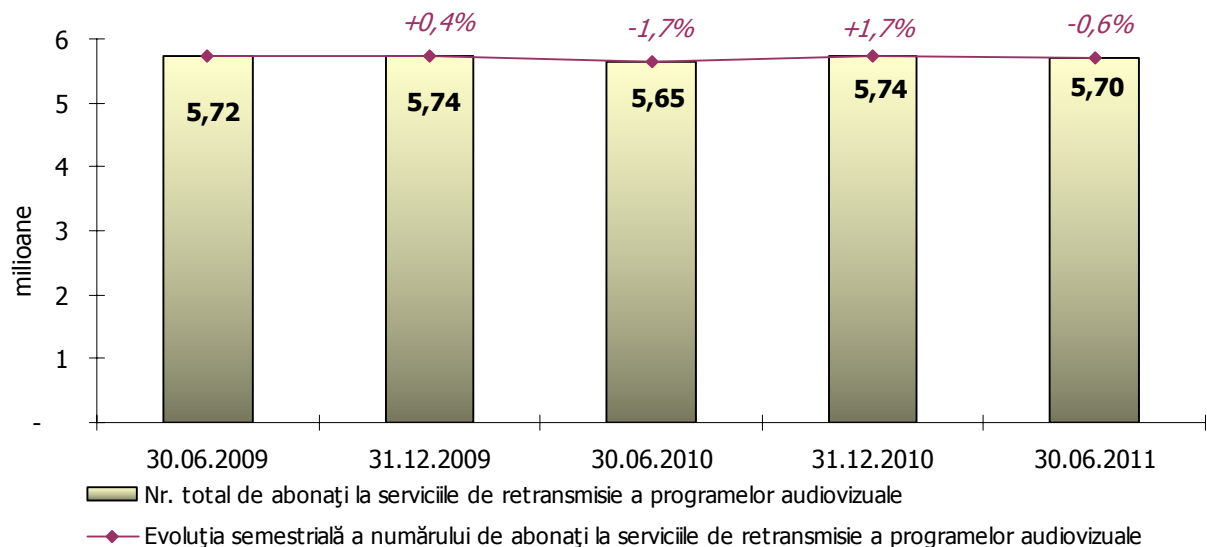


Fig. 1.2. Structura numărului de abonați la serviciile de retransmisie a programelor audiovizuale la data de 30.06.2011, în funcție de suportul utilizat

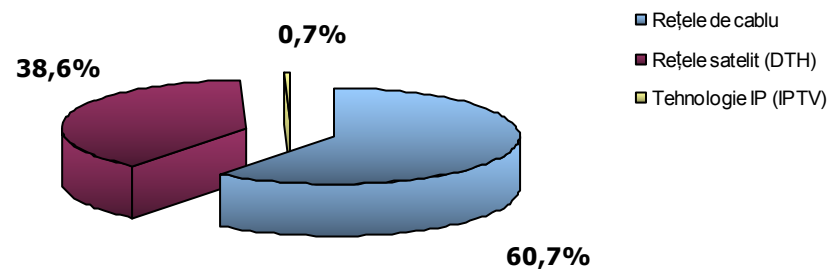


Fig. 1.3. Evoluția procentuală anuală a numărului total de abonați la serviciile de retransmisie a programelor audiovizuale în perioada 30.06.2009 – 30.06.2011, în funcție de suportul utilizat

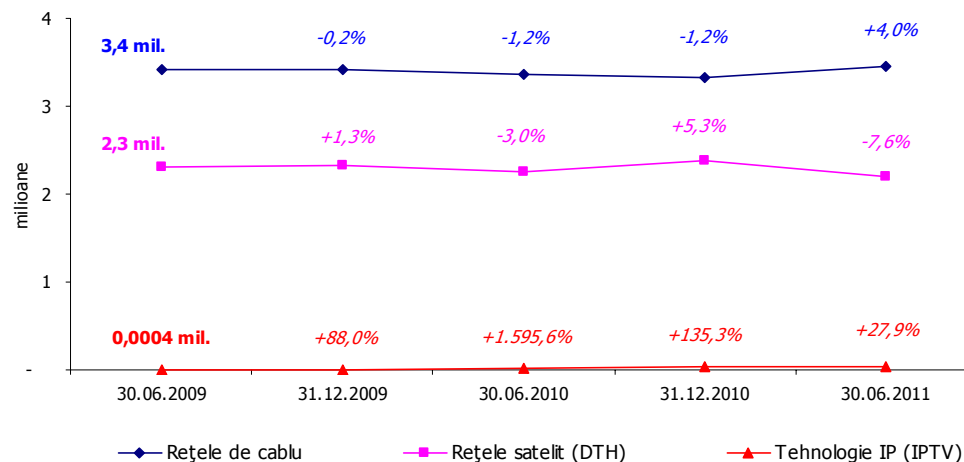
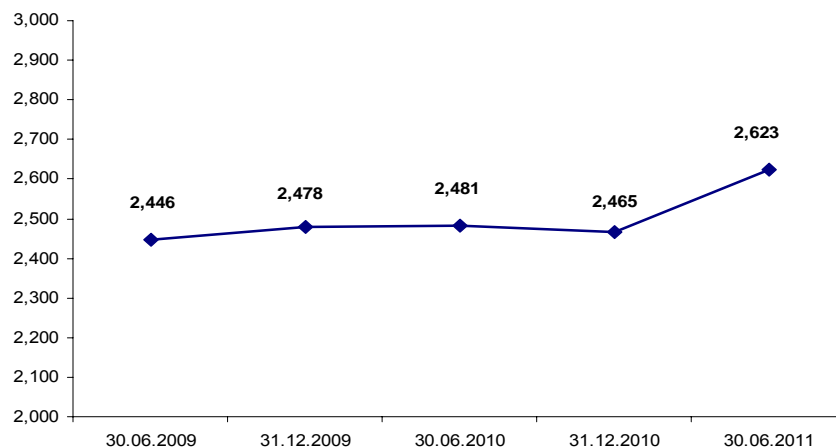
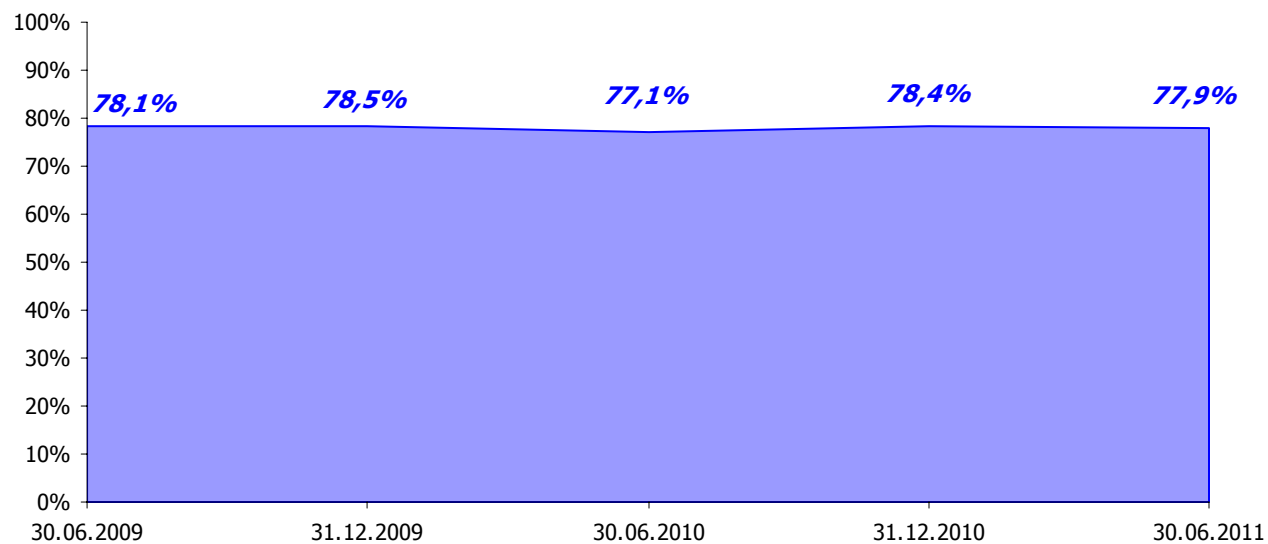


Fig. 1.4. Gradul de concentrare a pieței serviciilor de retransmisie a programelor audiovizuale<sup>5</sup>, în funcție de cotele de piață calculate pe baza numărului total de abonați, în perioada semestrul I 2009 – semestrul I 2011



<sup>5</sup> Gradul de concentrare a pieței a fost calculat pe baza indicelui Herfindahl – Hirschman (HHI) și reprezintă suma pătratelor cotelor de piață deținute de furnizori (în funcție de numărul total de abonați). Dacă  $HHI < 1.000$ , gradul de concentrare a pieței este mic; dacă  $1.000 < HHI < 1.800$ , gradul de concentrare a pieței este moderat; dacă  $HHI > 1.800$ , gradul de concentrare a pieței este mare; o valoare a HHI de 10.000 este specifică situației de monopol;

Fig. 1.5. Evoluția ratei de penetrare la nivel de gospodărie a serviciilor de retransmisie a programelor audiovizuale în perioada 30.06.2009 – 30.06.2011



## 2. Structura și dinamica pieței serviciilor de retransmisie a programelor audiovizuale furnizate prin intermediul rețelelor de cablu

Tabel 2.1. Numărul de abonați servicii de retransmisie a programelor audiovizuale prin intermediul rețelelor de cablu. Rata de penetrare în funcție de modalitatea de transmitere/recepționare a programelor audiovizuale

Indicator	30.06.2009	31.12.2009	30.06.2010	31.12.2010	30.06.2011
<b>Nr. total abonați servicii de retransmisie a programelor audiovizuale prin cablu (mil.), din care:</b>	<b>3,42</b>	<b>3,41</b>	<b>3,37</b>	<b>3,33</b>	<b>3,46</b>
- în format digital (mil.)	0,26	0,32	0,35	0,40	0,73
<b>Rata de penetrare, la nivel de gospodării, a serviciilor de retransmisie a programelor audiovizuale prin cablu (%), din care:</b>	<b>46,7</b>	<b>46,6</b>	<b>46,0</b>	<b>45,4</b>	<b>47,3</b>
- Rata de penetrare, la nivel de gospodării, a serviciilor de retransmisie a programelor audiovizuale prin cablu în format digital (%)	3,6	4,4	4,8	5,4	10,0

Fig. 2.1. Dinamica numărului de abonați la serviciile de retransmisie a programelor audiovizuale recepționate prin intermediul rețelelor de cablu în perioada 30.06.2009 – 30.06.2011

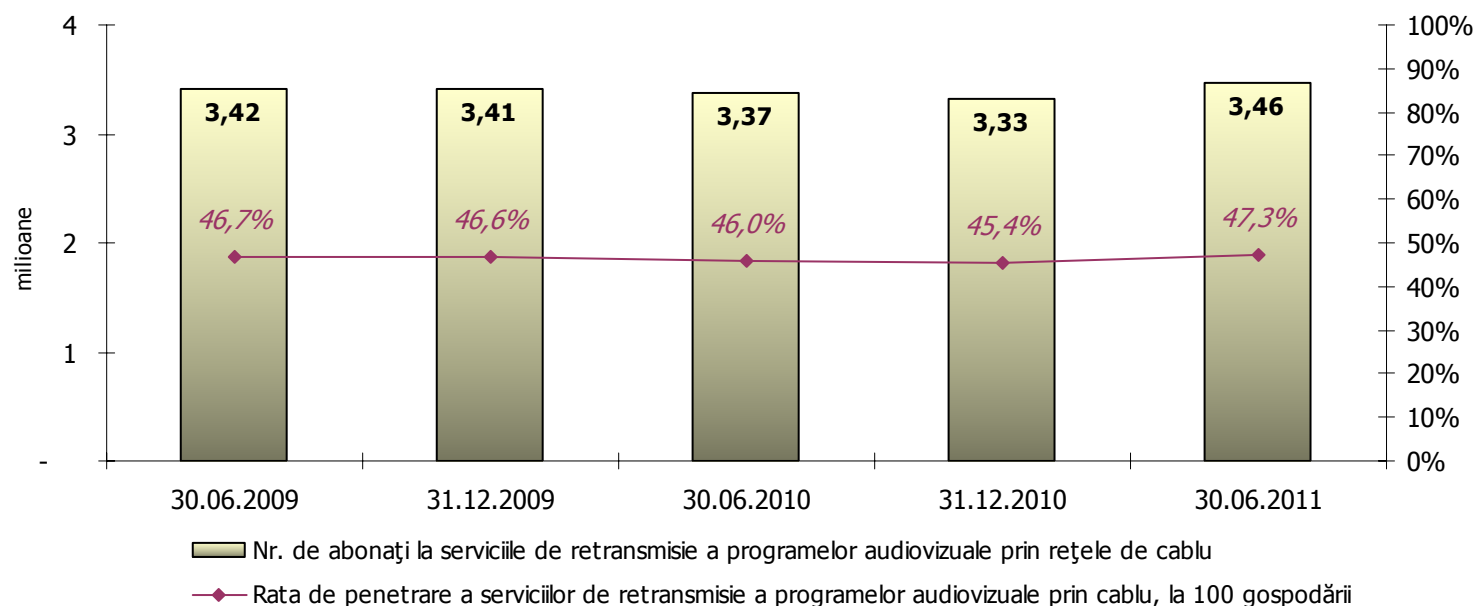




Fig. 2.2. Dinamica numărului de abonați la serviciile de retransmisie a programelor audiovizuale recepționate prin intermediul rețelelor de cablu din mediul urban/rural în perioada 30.06.2009 – 30.06.2011. Ratele de penetrare la nivel de gospodărie a serviciilor de retransmisie a programelor audiovizuale prin cablu, în funcție de mediul de reședință - mediul urban/rural<sup>6</sup>, în perioada 30.06.2009 – 30.06.2011

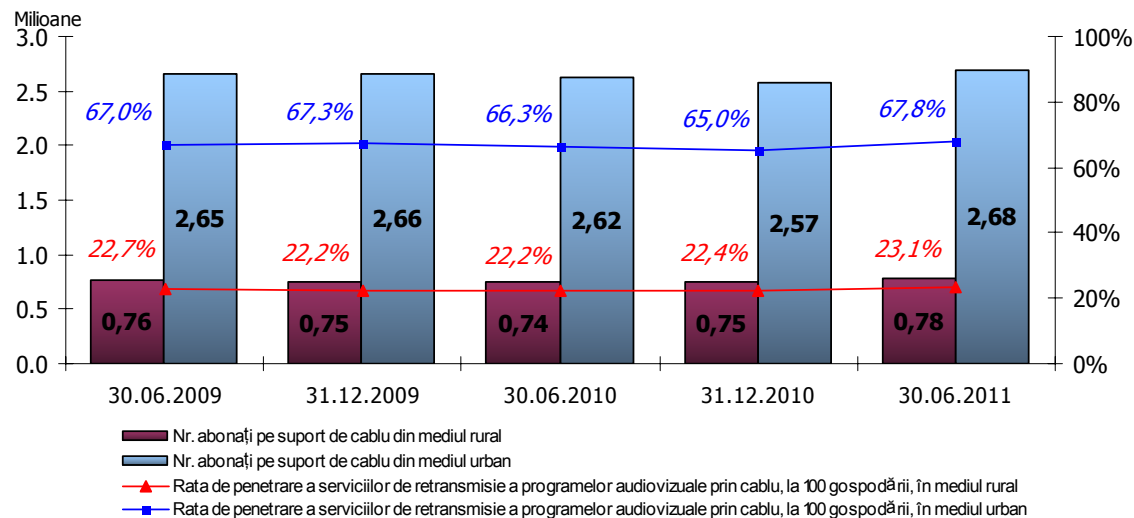
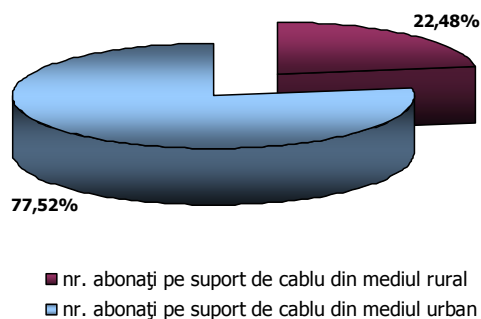


Fig. 2.3. Structura numărului de abonați la serviciile de retransmisie a programelor audiovizuale recepționate prin intermediul rețelelor de cablu, în funcție de mediul de reședință, la data de 30.06.2011



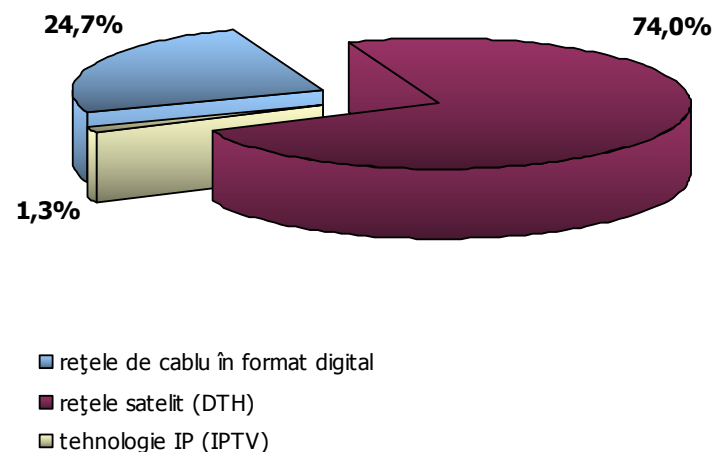
<sup>6</sup> Rata de penetrare la 100 gospodării din mediul rural/urban = nr. abonați servicii de retransmisie a programelor audiovizuale/nr. de gospodării din mediul rural/urban din România\*100; nr. de gospodării din mediul rural = 3.361.860; nr. de gospodării din mediul urban = 3.958.342 (sursa: INS, Recensământul populației și al locuințelor, 18-27 martie 2002);

### 3. Structura și dinamica pieței serviciilor de retransmisie a programelor audiovizuale recepționate în format digital

Tabel 3.1. Dinamica numărului de abonați la serviciile de retransmisie a programelor audiovizuale recepționate în format digital<sup>7</sup> în perioada 30.06.2009 – 30.06.2011, în funcție de suportul utilizat

Indicator	30.06.2009		31.12.2009		30.06.2010		31.12.2010		30.06.2011	
	mii		mii	evol. (%)	mii	evol. (%)	mii	evol. (%)	mii	evol. (%)
<b>Nr. total abonați servicii retransmisie programe recepționate în format digital, din care prin:</b>	<b>2.564</b>		<b>2.653</b>	<b>+3,5</b>	<b>2.629</b>	<b>-0,9</b>	<b>2.810</b>	<b>+6,9</b>	<b>2.977</b>	<b>+5,9</b>
- rețele de cablu în format digital	260		319	+22,6	352	+10,5	397	+12,7	735	+85,1
- rețele satelit de tip DTH	2.304		2.333	+1,3	2.263	-3,0	2.383	+5,3	2.203	-7,6
- tehnologie IP (IPTV)	0,40		0,75	+88,0	12,8	+1.595,6	30,0	+135,3	38,4	+27,9

Fig. 3.1. Structura numărului de abonați la serviciile de retransmisie a programelor audiovizuale recepționate în format digital la data de 30.06.2011, în funcție de suportul utilizat



<sup>7</sup> Numărul de persoane care au încheiat un contract cu un furnizor de servicii de retransmisie a programelor audiovizuale pe suport de cablu/satelit/IP, asigurând recepționarea în format digital a programelor audiovizuale.