

SINTEZA OBSERVAȚIILOR

la Poziția Autorității Naționale pentru Administrare și Reglementare în Comunicații cu privire la revizuirea piețelor relevante corespunzătoare serviciilor de acces local la puncte fixe și, respectiv, serviciilor de acces central la puncte fixe, pentru servicii destinate publicului larg

Perioada de consultare pentru *Poziția Autorității Naționale pentru Administrare și Reglementare în Comunicații cu privire la revizuirea piețelor relevante corespunzătoare serviciilor de acces local la puncte fixe și a serviciilor de acces central la puncte fixe, pentru servicii destinate publicului larg*, publicată pe pagina de internet a *Autorității Naționale pentru Administrare și Reglementare în Comunicații* (denumită în continuare ANCOM sau *Autoritatea*) la data de 11 iunie 2020, a expirat la data de 20 iulie 2020.

Proiectul supus consultării a avut drept scop re-evaluarea necesității definirii și, după caz, definirea unor piețe relevante susceptibile de a fi reglementate *ex ante* în ceea ce privește serviciile de acces local la puncte fixe, respectiv serviciile de acces central la puncte fixe, pentru servicii destinate publicului larg, pornind de la piețele cu amănuntul corespunzătoare, precum și analizarea situației concurențiale pe piețele relevante identificate și stabilirea oportunității impunerii de măsuri de reglementare.

Piața relevantă a produsului identificată a fost piața națională a serviciilor de acces la internet în bandă largă la puncte fixe furnizate la nivel cu amănuntul, care cuprinde serviciile de acces la internet în bandă asimetrică, indiferent de ratele de „partajare” sau vitezele de transmisie furnizate utilizatorilor finali – persoane fizice și utilizatorilor finali – persoane juridice, prin intermediul tehnologiilor de acces la puncte fixe (xDSL, cablu coaxial, cablu UTP/FTP, fibră optică, tehnologii mobile dedicate utilizării exclusiv în locații fixe și radio).

În conformitate cu dispozițiile art. 135 alin. (4) din Ordonanța de urgență a Guvernului nr. 111/2011 privind comunicațiile electronice, aprobată cu modificări și completări prin Legea nr. 140/2012, cu modificările și completările ulterioare, ANCOM are obligația de a publica, pe pagina sa de internet, un material de sinteză a observațiilor primite cu privire la măsurile supuse consultării, care va preciza și poziția sa față de aceste observații.

Observațiile primite de către ANCOM în cursul perioadei de consultare se referă la următoarele aspecte:

I. Observații privind identificarea pieței relevante cu amănuntul corespunzătoare serviciilor de acces la internet în bandă largă la puncte fixe

I.a. DEFINIREA PIEȚEI RELEVANTE A PRODUSULUI

- 1. Doi respondenți consideră că piața relevantă a produsului ar trebui definită astfel încât să cuprindă doar serviciile de acces la internet în bandă largă la puncte fixe furnizate la viteze de cel puțin 30 Mbps. În opinia acestora, alegerea serviciului de acces la internet cu o viteză de 144 Kbps ca punct de plecare a analizei este eronată. Din punctul de vedere al aplicării mecanismului substituibilității în lanț, unul dintre respondenți este de părere că piața relevantă a produsului ar trebui segmentată suplimentar la viteza de 300 Mbps.**

De asemenea, ambii respondenți invocă faptul că o definiție incorectă a pieței relevante a produsului poate avea un impact negativ asupra analizei concurențiale.

În ceea ce privește observația conform căreia **alegerea serviciului de 144 kbps ca punct de plecare este eronată, dat fiind că nu este serviciul cel mai utilizat pe piața din România, nu reprezintă un serviciu în bandă largă, conform unor documente invocate de respondenți (de ex. H.G. nr. 444/2009 privind aprobarea Strategiei guvernamentale de dezvoltare a comunicațiilor electronice în bandă largă în România pentru perioada 2009-2015) și nu suportă utilizările actuale**, precizăm următoarele:

În contextul serviciilor de acces la internet, sintagma „bandă largă” este folosită pentru a face referire la orice infrastructură pentru acces la internet de mare viteză, care este întotdeauna disponibilă și mai rapidă decât accesul prin „dial-up” tradițional. Comisia Europeană a definit trei categorii de viteze de descărcare¹:

- „bandă largă standard” pentru viteze cuprinse între 144 Kbps și 30 Mbps;

¹[https://www.europarl.europa.eu/ReqData/etudes/IDAN/2015/565891/EPRS_IDA\(2015\)565891_EN.pdf](https://www.europarl.europa.eu/ReqData/etudes/IDAN/2015/565891/EPRS_IDA(2015)565891_EN.pdf)
https://www.eca.europa.eu/Lists/ECADocuments/SR18_12/SR_BROADBAND_EN.pdf

- „bandă largă de mare viteză” pentru viteze cuprinse între 30 și 100 Mbps; și
- „bandă largă de foarte mare viteză” pentru viteze mai mari de 100 Mbps.

Așadar, conexiunile aferente serviciilor de acces la internet în bandă largă, cu viteze cuprinse între 144 kbps și 30 Mbps fac parte din categoria conexiunilor în bandă largă standard. În România, majoritatea conexiunilor cu viteze între 144 Kbps și 30 Mbps (91%) sunt furnizate de către principalii operatori de pe piață, inclusiv prin intermediul infrastructurilor de fibră optică (FTTH, FTTB, FTTC/N+UTP/FTP), prin care pot fi furnizate cu ușurință servicii în bandă largă de mare și foarte mare viteză, și care pot face obiectul unor solicitări de acces la nivelul pieței de gros. De asemenea, din răspunsurile operatorilor care au raportat conexiuni cu viteze între 144 kbps și 30 Mbps, a rezultat că o mare parte sunt furnizate prin intermediul unor rețele care sunt în curs de modernizare (de exemplu, în cazul tehnologiei DSL, locația utilizatorului poate să fie la o distanță mare față de cabinetul stradal), dar sunt și conexiuni ale căror viteze nu au fost încă actualizate, neexistând cerere/solicitări în acest sens din partea clienților.

În concordanță cu *”Instrucțiunile Comisiei Europene privind analiza pieței și evaluarea puterii semnificative pe piață în temeiul cadrului de reglementare al UE pentru rețelele și serviciile de comunicații electronice” (Instrucțiunile CE, în continuare), ”Potrivit jurisprudenței constante, piața relevantă a produsului cuprinde toate produsele sau serviciile care sunt suficient de interschimbabile sau substituibile, nu numai în ceea ce privește caracteristicile lor obiective, prețurile lor sau utilizarea care le este destinată, dar și în ceea ce privește condițiile de concurență și/sau structura cererii și a ofertei de pe piața în cauză”, ”... Autoritățile de reglementare ar trebui să inițieze exercițiul de definire a pieței relevante a produsului sau a serviciului prin gruparea de produse sau servicii care sunt utilizate de consumatori în același scop (utilizare finală).”, iar ”Deși utilizarea finală a unui produs sau serviciu este strâns legată de caracteristicile sale fizice, diferite tipuri de produse sau servicii pot fi utilizate pentru îndeplinirea aceluiași scop”. Cu alte cuvinte, evaluarea pieței relevante presupune identificarea produselor care sunt „interschimbabile sau substituibile” pentru consumator, prin raportare la caracteristicile produsului, preț și utilizarea prevăzută.*

Din punct de vedere al vitezelor corespunzătoare tehnologiilor anterioare și actuale, Instrucțiunile CE precizează:

- *”În situațiile în care prețurile generațiilor anterioare sau actuale de tehnologii pot exercita o presiune asupra prețurilor generațiilor viitoare, este probabil că există un lanț de substituție care să justifice gruparea tuturor generațiilor de tehnologii în aceeași piață relevantă a produsului. Având în vedere că astfel de limitări ale prețurilor vor fi în mod normal observabile pentru diferite generații de tehnologii, acestea sunt, în general, considerate ca făcând parte din aceeași piață.”*
- *de asemenea, ”După ce majoritatea clienților au trecut la o infrastructură mult mai performantă, un grup de utilizatori pot continua să folosească tehnologia învechită. În acest caz, Autoritățile de reglementare ar trebui să aplice o abordare în materie de reglementare care nu contribuie la perpetuarea nejustificată a ciclului de captivitate prin definirea piețelor foarte restrânse.”*

Așa cum a rezultat din studiul de piață cantitativ privind utilizarea serviciilor de acces la internet la puncte fixe realizat de Metro Media Transilvania (MMT, în continuare), cele mai importante criterii în alegerea, în general, a unei conexiuni de acces la internet fix sunt prețul abonamentului (45%) și, într-o mai mică măsură, calitatea (stabilitatea conexiunii – 16%) și viteza de transfer (10%). Prin urmare, alegerea utilizatorilor este determinată pe baza corelației acestor trei criterii (a se vedea figura nr. 1 unde sunt prezentate principalele criterii, în funcție de importanța lor).

Figura nr. 1. – Principalele 3 criterii utilizate de respondenți în alegerea serviciului de acces la internet

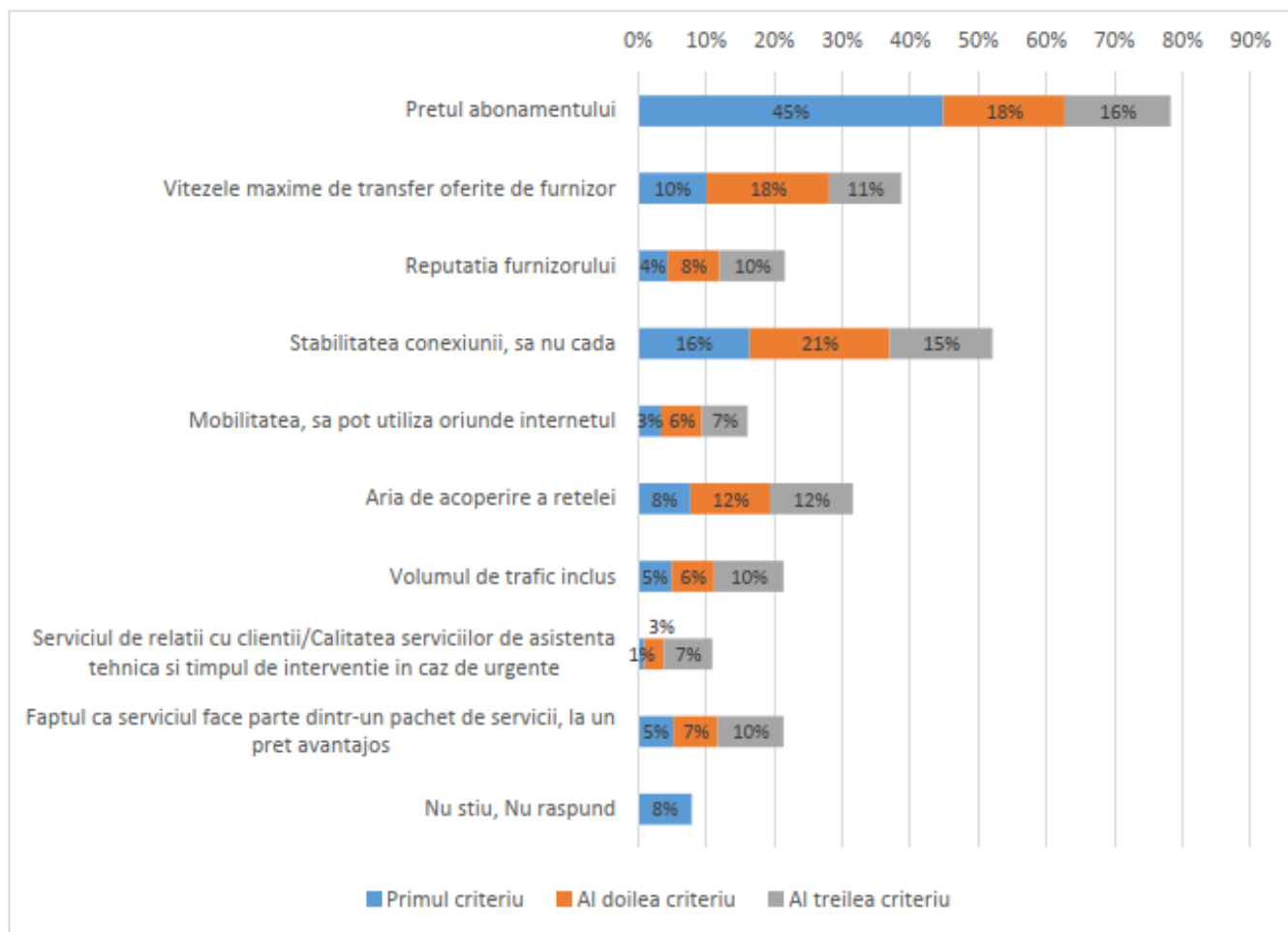


Figura 43 QR15. Atunci când alegeți o conexiune la internet, în general, care sunt principalele 3 criterii care vă interesează? (N=1471 respondenți)

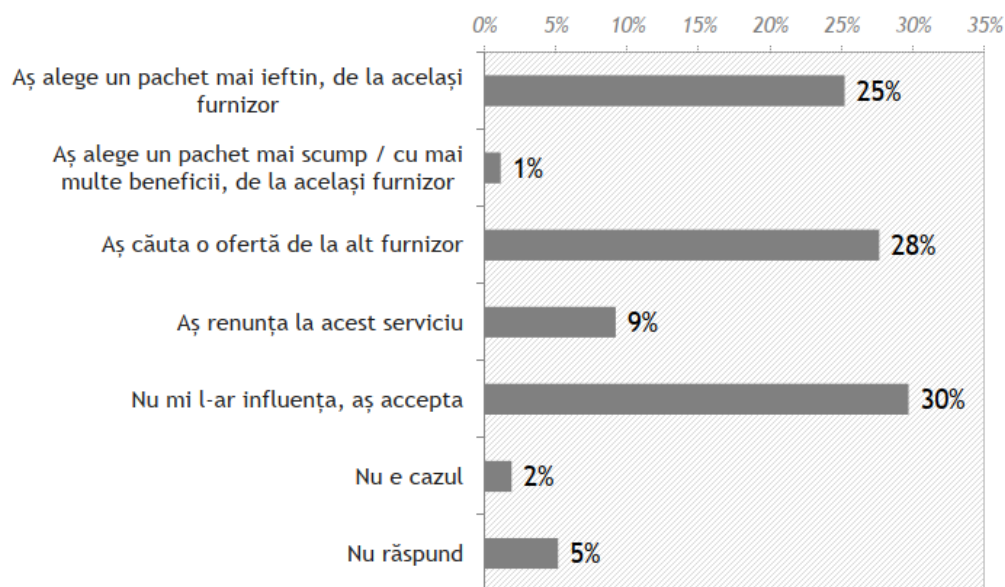
În orice caz, indiferent de cum s-ar alege produsul focal, datele de piață (așa cum a rezultat din studiul cantitativ IRES² realizat pentru ANCOM în perioada iunie – august 2019 "Atitudinile utilizatorilor de servicii de comunicații electronice – persoane fizice") oferă indicii cu privire la faptul că, chiar și în condițiile în care produsul focal ar fi un serviciu cu o viteză mai mare, piața ar include toate categoriile de viteze, dat fiind că, de exemplu, o creștere a tarifelor cu 10% nu ar fi profitabilă pentru un furnizor monopolist ipotetic, întrucât ar determina ca 25% dintre utilizatorii finali să aleagă un pachet mai ieftin, de la același furnizor, foarte probabil la o viteză mai mică, în timp ce 28% ar căuta oferte de la alt furnizor, iar 9% ar renunța la servicii (a se vedea figura nr. 2, de mai jos).

²<https://statistica.ancom.ro/sscpds/public/alldocuments/marketstudy>

Figura nr. 2. – Impactul asupra comportamentului de piață al utilizatorilor finali – persoane fizice în cazul unei creșteri cu 10% a tarifului pentru serviciile de acces la internet în bandă largă la puncte fixe

Dacă tarifele pentru serviciile de internet fix s-ar scumpi cu 10%, cum v-ar influența acest lucru comportamentul?

n=1069



În ceea ce privește definirea unei piețe separate pentru accesul la internet cu viteze mari de descărcare, de exemplu cu limita de cel puțin 30 Mbps sau pentru serviciile de acces la internet de 300 Mbps, cum au propus anumiți respondenți, trebuie ținut cont de faptul că, din punct de vedere economic, este necesar să existe un grup suficient de mare de utilizatori care să conștientizeze și să plătească diferența de preț pentru internetul de mare și foarte mare viteză, și nu doar să beneficieze de o creștere gratuită a capacității din partea furnizorilor. Având în vedere faptul că utilizatorii consideră că prețul este mult mai important decât viteza de transfer, ANCOM apreciază că în prezent există și, cu o probabilitate foarte mare, și în perioada următoare, va exista un număr suficient de mare de utilizatori finali care să fie mulțumiți și cu servicii cu o viteză mai mică, în cazul unei creșteri a prețului cu 5-10% a serviciilor de mare și foarte mare viteză.

De asemenea, având în vedere vitezele de transfer disponibile în prezent pentru serviciile de acces la internet, coroborat cu utilizările actuale ale acestora, se poate spune că peste un anumit prag al vitezei conexiunii de acces la internet, avantajele obținute sunt marginale, prin raportare la posibilitatea de accesare a unei anumite aplicații sau, după caz, a unui anumit serviciu. Pe măsură ce viteza crește, se vor putea utiliza simultan mai multe aplicații și mai rapid. Chiar dacă în ultimii ani, vitezele medii de transfer au crescut semnificativ, la fel și cererea pentru aplicații, cum ar fi pentru serviciile de streaming online, care au cerințe

relativ mari de lățime de bandă, majoritatea aplicațiilor nu necesită servicii în bandă largă de mare și foarte mare viteză. Avantajul principal al unor servicii în bandă largă de mare și foarte mare viteză este că pot oferi utilizatorilor o experiență mai bună în raport cu unele dispozitive sau aplicații.

Serviciile în bandă largă de mare și foarte mare viteză oferite de furnizori determină o schimbare a comportamentului de consum însă în sensul că utilizatorii petrec mai mult timp cu aplicațiile deja utilizate cu ajutorul serviciilor în bandă largă de bază, mai degrabă decât cu aplicații noi, ceea ce sugerează că achiziția de servicii în bandă largă de mare și foarte mare viteză nu este determinată de utilizări specifice și că, de fapt, oferirea acestor servicii, respectiv îmbunătățirea continuă a calității serviciilor oferite stimulează cererea, și nu invers (oferta nu este stimulată de existența unei cereri specifice pentru categoria de viteze superioare). Acest lucru este susținut de studiul MMT, conform căruia, în anul 2019, principalele activități pentru care respondenții accesează internetul fix au fost: utilizarea rețelelor de socializare (86,5%), căutarea informațiilor prin motoarele de căutare (e.g. Google) (76,3%) și pentru trimiterea/primirea email-urilor (71%), iar niciuna dintre acestea nu necesită servicii în bandă largă de mare și foarte mare viteză. În același timp, întrebați de motivele pentru care nu au schimbat nimic la serviciile de internet fix din gospodărie, cei mai mulți dintre respondenți (80,7%) au afirmat că sunt mulțumiți de conexiunea actuală sau de furnizorul actual.

Figura nr. 3. – Principalele activități pentru care sunt utilizate serviciile de acces la internet la puncte fixe în bandă largă de către utilizatorii finali – persoane fizice

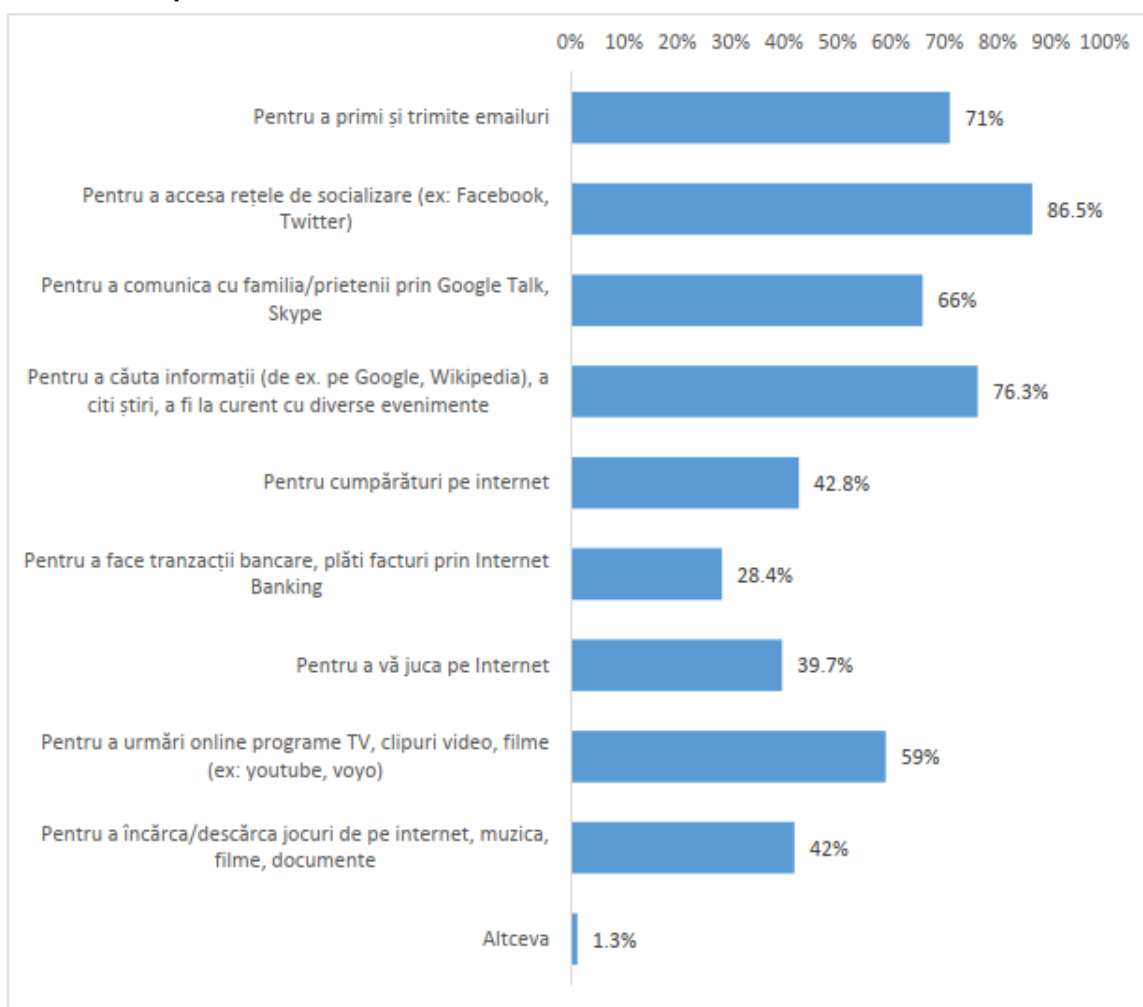


Figura 41 QR13. Care sunt scopurile/activitățile pentru care dvs. personal utilizați Internetul Fix din gospodărie? (Răspuns multiplu) (N=1471 respondenți)

Deși serviciile de streaming online (utilizate de către 59% dintre respondenți, așa cum a rezultat din studiul MMT) necesită mai multă lățime de bandă decât alte activități, așa cum reiese din informațiile de pe paginile de internet ale principalelor platforme online³, nu este în mod necesar nevoie de servicii de acces la internet de bandă largă, de mare și foarte mare viteză pentru a le accesa.

În orice caz, indiferent de argumentele de mai sus, este important de precizat că numărul acestor conexiuni în bandă largă standard este mic și în continuă scădere, reprezentând mai puțin de 16% din numărul total de conexiuni în bandă largă la 31.12.2019, față de 38% la 31.12.2015, rezultatul analizei de piață nefiind influențat de includerea/excluderea acestui segment de piață în/din piața relevantă a produsului.

Prin urmare, ANCOM menține concluzia că există o singură piață relevantă pentru toate conexiunile de acces la internet în bandă largă, indiferent de vitezele de transmisie „best-effort” furnizate.

În ceea ce privește observația *“conform Tabelului nr. III.3. din Poziție serviciul de acces la internet cu viteze între 144 Kbps și 2 Mbps, constând într-un număr de numai 30.000 de conexiuni este în proporție de 54,21% furnizat de alți operatori în afară de cei 8 menționați, care sunt, probabil, cei mai importanți din piață sub aspectul numărului de clienți deserviți; acești alți furnizori au probabil cote de piață sub cea mai mică cotă din tabel, adică sub 0,69% fiind deci furnizori de mici dimensiuni, cu acoperire teritorială extrem de mică”*, precizăm următoarele:

Numărul conexiunilor de acces la internet cu viteze între 144 Kbps și 2 Mbps, la 30.06.2019, era de 17.123, mai mult de jumătate dintre acestea fiind furnizate de către un număr de 64 furnizori, alții decât cei 8 operatori importanți. Chiar dacă numărul acestor conexiuni este foarte mic, există o serie de argumente pentru ca acestea să fie incluse în piața relevantă a produsului, după cum urmează:

- cei 64 de furnizori oferă serviciile prin propria infrastructură, aproape 89% dintre conexiuni utilizând arhitecturi de fibră optică (27% FTTH/B, iar 62% FTTC/N+UTP/FTP), care pot fi modernizate cu ușurință pentru furnizarea de servicii de mare viteză la nivelul pieței cu amănuntul (drept consecință, numărul acestor conexiuni a scăzut cu mai mult 50% în perioada 2015 – 2019) sau de acces la nivelul pieței de gros;
- în același timp, 72% dintre conexiuni sunt furnizate în mediul rural, unde continuă să impună constrângeri concurențiale asupra operatorilor importanți din zonele respective.

Referitor la observația *“primii patru jucători din piață nu mai au în portofoliul actual servicii de acces la internet cu viteze de download sub 300 Mbps, ceea ce înseamnă că în următorii ani marea majoritate a utilizatorilor vor beneficia de servicii de acces la internet de cel puțin 300 Mbps”*, precizăm următoarele:

Observația respondentului nu este întemeiată, conform informațiilor disponibile pe website-urile operatorilor:

- Telekom Romania Communications S.A.⁴ oferă în portofoliul actual servicii de acces la internet cu o viteză maximă de descărcare de 21 Mbps pentru tehnologia ADSL, 100 Mbps pentru FTTB, respectiv VDSL, respectiv 940 Mbps pentru tehnologia FTTH.

³Netflix recomandă o viteză de descărcare minimă de 0,5Mbps pentru conținut SD, 5Mbps pentru conținut HD și 25Mbps pentru conținut Ultra HD. Pentru accesarea serviciului. YouTube recomandă 0,7Mbps pentru calitate SD360p, 1,1Mbps pentru SD480p, 2,5Mbps pentru HD720p, 5Mbps pentru HD1080p și 20Mbps pentru 4K. HBO GO recomandă o viteză de descărcare de cel puțin 5Mbps. Amazon Prime Video recomandă o viteză de descărcare minimă de 1Mbps pentru conținut SD și 5Mbps pentru conținut HD. De asemenea, platformele ZOOM și WEBEX nu necesită o viteză de descărcare mai mare de 3Mbps pentru o calitate HD1080p a apelurilor video de grup.

⁴https://media.telekom.ro/images/docs/Legal_docs/Fix/Oferata_comerciala_Telekom_Romania_Communications_in_vigoare_de_la_02.07.2020.pdf

- la fel, RCS & RDS S.A.⁵ furnizează în prezent serviciul de acces la internet fix prin intermediul rețelelor de comunicații electronice utilizând tehnologiile FTTB, FTTH și FTTC. În funcție de tehnologia utilizată, serviciul de internet fix poate înregistra următoarele viteze de acces: o viteză maximă de descărcare de 45 Mbps pentru FTTC Popular EoC, 95 Mbps pentru serviciul FTTB Fiberlink 100, 299 Mbps pentru Popular GPON, 300 Mbps pentru serviciul FTTB/ FTTH Fiberlink 300, 500 Mbps pentru Fiberlink 500, respectiv 940 Mbps pentru Fiberlink 1000.
- de asemenea, Orange România S.A.⁶ asigură în prezent o viteză maximă de descărcare de 90 Mbps pentru tehnologia FTTB, iar pentru tehnologia FTTH: Pachetul Home Net 300 – 280 Mbps, Pachetul Home Net 500 – 480 Mbps, respective Pachetul Home Net 1000 – 940 Mbps.

2. Doi respondenți consideră că serviciile de acces la internet în bandă largă furnizate prin intermediul tehnologiilor mobile, dedicate utilizării exclusiv în locații fixe, nu ar trebui incluse în piața relevantă a produsului.

După cum a fost evidențiat în *Poziția ANCOM*, principalele motive ale includerii serviciilor de acces la internet în bandă largă la puncte fixe, furnizate cu ajutorul tehnologiilor mobile, în aceeași piață relevantă a produsului cu serviciile de acces la internet în bandă largă la puncte fixe furnizate prin tehnologii fixe sunt caracteristicile și funcționalitatea asemănătoare, care oferă premise în favoarea manifestării substituibilității cererii, creșterea utilizării acestor servicii fiind un argument suplimentar. Lipsa de mobilitate, tarifele și, respectiv, volumele de trafic inclus comparabile, vitezele de „download” similare, precum și comportamentele de consum ale utilizatorilor finali în ceea ce privește achiziționarea acestor servicii au reprezentat elemente importante pentru ca serviciile de acces la internet în bandă largă la puncte fixe, furnizate cu ajutorul tehnologiilor mobile, să fie considerate asimilate serviciilor de internet la puncte fixe. Nu în ultimul rând, aceste servicii sunt prezentate de furnizorii de servicii de telefonie mobilă ca servicii care pot fi folosite (exclusiv) de acasă, la puncte fixe, fiind oferite ca o facilitate clienților de telefonie mobilă, pentru a putea beneficia de mai multe servicii de la același furnizor, ceea ce e un argument în favoarea celor susținute de Autoritate.

În mod concret, referitor la ofertele corespunzătoare serviciilor de acces la internet în bandă largă la puncte fixe furnizate prin intermediul tehnologiilor mobile, abonamentul Orange Home Net 4G poate fi achiziționat în două variante: 8 euro lunar, 100 GB trafic inclus în intervalul orar de peste zi⁷, și 12 euro lunar, 200 GB trafic inclus ziua⁸, ambele la viteze 4G+⁹ (până la 355 Mbps „download” și 47 Mbps „upload”), abonamentul Vodafone Wi-Fi acasă¹⁰ costă 16 euro lunar și include 100 GB de trafic ziua¹¹, la viteze 4G¹² (până la 50 Mbps „download” și 20 Mbps „upload”), în timp ce abonamentul Smart Wi-Fi de la Telekom este disponibil pentru 24 lei lunar, cu trafic de 80 GB inclus la viteze de „download” de până la 150 Mbps și 50 Mbps pentru „upload”¹³. Prin urmare, tarifele acestor servicii sunt cuprinse între 24 lei și 76,8 lei¹⁴, la viteze de „download” maximale cuprinse între 150 Mbps și 355 Mbps (fără a lua în considerare eventuale oferte

⁵<https://s.digiromania.ro/gateway/g/ZmlsZVNvdXJjZT1odHRwJTNBjTJGJTJG/c3RvcnFnZWRpZ2lybzEuZmNzLXJkcy5y/byUyRnN0b3JhZ2UIMkYyMDE4JTJGMDYl/MkYwNiUyRjkyMzIyMV85MjMyMjFfUGFy/YW1ldHJpaS1kZS1jYWxpZGF0ZS1pbmRl/cm5ldC5wZGYmaGFzaD00NTkyMTQ0OTgzNmU0MmIyZjY3NmFiYWVmMWEwNGU4Yg==.pdf>

⁶[https://www.orange.ro/termeni-si-conditii/pdf/2020-02/Brosura-TCG-abonamente-120x170mm-ian2020-lowres\[1\].pdf](https://www.orange.ro/termeni-si-conditii/pdf/2020-02/Brosura-TCG-abonamente-120x170mm-ian2020-lowres[1].pdf)

⁷Pe timpul nopții (00:00 – 07:00), traficul de internet nu este contorizat, fiind nelimitat.

⁸Ibidem.

⁹Sursa: <https://www.orange.ro/servicii-fixe/home-net/abonament-home-net-4g/>

¹⁰Abonamentul Vodafone Wi-Fi acasă a fost promovat pe pagina de internet a operatorului până la data de 30.04.2019, în condițiile în care, ulterior, ca urmare a preluării UPC Romania S.A., Vodafone promovează serviciile de acces la internet la puncte fixe furnizate prin infrastructura UPC.

¹¹Pe timpul nopții (00:00 – 08:00), traficul de internet nu este contorizat, fiind nelimitat.

¹²Sursa: <https://www.vodafone.ro/personal/servicii-si-tarife/internet/wi-fi-acasa/index.htm>

¹³Sursa: <https://www.telekom.ro/smart-wifi/>

¹⁴A fost considerat un curs valutar orientativ de 4,8 lei/euro pentru conversie.

promoționale), comparabile, în general, cu tarifele servicii tradiționale de acces la internet în bandă largă la puncte fixe cu viteze de „download” cuprinse între [100 – 500 Mbps), cuprinse între 34 lei și 49 lei¹⁵.

Cu privire la argumentele unuia dintre respondenți conform cărora **evoluția recentă a numărului de conexiuni de acces la internet în bandă largă la puncte fixe, furnizate cu ajutorul tehnologiilor mobile, nu reprezintă un indiciu referitor la opțiunile clienților pentru acest serviciu în raport cu un serviciu furnizat prin intermediul tehnologiilor fixe, în condițiile în care serviciul este furnizat de o perioadă de 13 ani, iar acestea reprezintă un procent modest din totalul conexiunilor de acces la internet în bandă largă la puncte fixe**, precizăm următoarele:

Aceste servicii sunt oferite pe piața serviciilor de comunicații electronice de o perioadă considerabilă, într-adevăr, iar concluzia Autorității a fost mereu aceeași. Faptul că, în prezent, acestea reprezintă un procent modest din totalul conexiunilor de acces la internet în bandă largă la puncte fixe (5%) nu este relevant, atât timp cât un număr semnificativ de utilizatori ar folosi aceste servicii în cazul creșterii cu 5-10% a prețului pentru serviciile de acces la internet în bandă largă, furnizate prin intermediul tehnologiilor fixe. În același timp, de remarcat este faptul că, în conformitate cu cele mai recente date statistice prelucrate de ANCOM, valabile la sfârșitul anului 2019, numărul de astfel de conexiuni a continuat să crească, înregistrând o creștere semestrială de aproximativ 20%, rata de creștere a acestora surclasând rata de creștere a numărului total de conexiuni de acces la internet în bandă largă la puncte fixe. Creșterea accentuată a acestor conexiuni în perioada analizată (recentă) este un argument în plus că aceste servicii pot reprezenta un substitut pentru serviciile de acces la puncte fixe furnizate prin tehnologiile fixe tradiționale, atât unde există și alte opțiuni, cât și în zonele unde aceste servicii sunt singura variantă, așa cum vom arăta mai jos.

Astfel, după cum a fost punctat și în *Poziția ANCOM*, din punctul de vedere al utilizării efective a acestor servicii la nivel de medii de reședință, acestea au fost contractate în mod aproape egal în zonele urbane, respectiv rurale (a se vedea punctul 3.2.1. I din analiză). Considerând, de asemenea, localitățile în care există ambele opțiuni de servicii (localități cu cel puțin o conexiune de acces la internet fix furnizată prin intermediul tehnologiilor mobile și, respectiv, prin intermediul tehnologiilor fixe), se observă că, în mediul urban, în 89% dintre localitățile în care există cel puțin un utilizator de servicii de acces la internet fix furnizat prin intermediul tehnologiilor mobile sunt prezente și oferte de conexiuni fixe tradiționale, în timp ce, în mediul rural, procentul corespunzător este de 12%. Faptul că utilizatorii finali din mediul urban au ales achiziționarea unor astfel de servicii, în condițiile prezenței ofertelor operatorilor ficși tradiționali, este un argument suplimentar pentru a conchide ca serviciile considerate trebuie incluse în aceeași piață relevantă a produsului.

În ceea ce privește argumentul referitor la **limitarea traficului în cazul serviciilor de acces la internet fix în bandă largă furnizate prin intermediul tehnologiilor mobile**, după cum se cunoaște, acesta a crescut considerabil în perioada analizată (în prezent, variază între 80 GB și 240 GB), dovadă în acest sens fiind și faptul că, în conformitate cu datele statistice publicate de Autoritate¹⁶, pe parcursul anului 2019 a fost realizat un trafic mediu per conexiune fixă de 110 GB, trafic perfect comparabil cu cel inclus în abonamentele la care se face referire în răspunsurile primite. Prin urmare, nu considerăm că aspectul traficului limitat inclus în abonamentele la internet fix furnizate prin intermediul rețelelor mobile este de natură a limita substituibilitatea între cele două categorii de servicii analizate, ci dimpotrivă, creșterea lui este un argument în plus în susținerea punctului de vedere al Autorității.

De asemenea, în ceea ce privește argumentele referitoare la **calitatea diferită a serviciilor de acces la internet furnizate prin intermediul tehnologiilor fixe comparativ cu cele oferite prin**

¹⁵Tarifele vizează strict serviciile de acces la internet la puncte fixe, în timp ce în cadrul unora dintre ofertele tarifare pentru serviciile de acces la puncte fixe oferite de operatorii de rețele mobile sunt incluse și beneficii adiționale, cum ar fi capacitatea de stocare în cloud.

¹⁶A se vedea: <https://statistica.ancom.ro/sscpds/public/alldocuments/report?lang=ro>

intermediul tehnologiilor mobile, precizăm că în piața relevantă a produsului au fost incluse o varietate de tehnologii, ale căror performanțe nu sunt neapărat identice (de exemplu, atât conexiuni de tip ADSL/VDSL, cablu coaxial, cablu UTP/FTP, radio, cât și conexiuni pe suport de fibră optică), performanțele serviciilor fiind direct dependente de infrastructura utilizată, de la caz la caz. Prin urmare, parametrii calitativi sunt relevanți, dar performanțele acestora trebuie raportate și la percepțiile/nevoile/cerințele clienților. Or, din această perspectivă, după cum a rezultat din studiile de piață în rândul utilizatorilor finali – persoane fizice realizate în perioada iunie – august 2019 de către IRES¹⁷, viteza de transmisie reprezintă motiv de nemulțumire într-un număr nesemnificativ de cazuri în rândul utilizatorilor de servicii de acces la internet la puncte mobile (1,7%), în timp ce, pentru utilizatorii de internet fix, viteza de transmisie reprezintă primul criteriu de alegere a conexiunilor de acces la internet în doar 10% din cazuri, conform studiilor de piață realizate de MMT¹⁸. Astfel, se confirmă că viteza de transmisie, respectiv calitatea serviciilor, nu este neapărat un element determinant în alegerea serviciilor, ci, mai degrabă, prețul.

În plus, din punctul de vedere al substituibilității ofertei, însuși faptul că operatorii de rețele mobile furnizează astfel de servicii denotă că acestea sunt considerate un substitut al serviciilor fixe, nu doar în zonele în care acești operatori nu beneficiază de infrastructura fixă necesară pentru furnizarea serviciilor tradiționale de acces la internet la puncte fixe, ci și în zonele în care sunt furnizate servicii și prin alte tehnologii (FTTH/FTTB, de exemplu).

Nu în ultimul rând, precizăm că includerea sau excluderea din piață a serviciilor de acces la internet la puncte fixe, furnizate prin intermediul tehnologiilor mobile, nu are un impact asupra concluziilor analizei de piață, în sensul urmărit de respondent.

În concluzie, pe baza argumentelor prezentate mai sus, ANCOM menține concluzia conform căreia serviciile de acces la internet în bandă largă la puncte fixe, furnizate prin intermediul tehnologiilor mobile, determină aceeași piață relevantă cu serviciile furnizate cu ajutorul tehnologiilor fixe.

3. Un respondent consideră că serviciile de acces simetric la internet în bandă largă furnizate la puncte fixe ar trebui incluse în aceeași piață relevantă a produsului cu serviciile de acces asimetric la internet, costurile pentru furnizarea celor două servicii fiind aceleași, iar tarifele comparabile. De asemenea, același respondent consideră că modul de calcul al valorii ponderii conexiunilor de acces simetric la internet în bandă largă în totalul conexiunilor de acces în bandă largă nu este transparent.

În primul rând, este important de menționat că, în cadrul analizei de piață, serviciile analizate, respectiv serviciile de la care se pleacă, sunt serviciile de acces asimetric la internet în bandă largă la puncte fixe, adică serviciile care se caracterizează prin oferirea unei viteze de „download” mai mare decât viteza de „upload”, iar, de regulă, furnizarea serviciului se realizează cu implementarea unei rate de „partajare” a segmentului rețelei de acces relevant, valoarea reală a vitezei atinse fiind în general mai mică decât viteza „best-effort” contractată (i.e. viteza maximă care poate fi atinsă). Prin analogie, serviciile de acces simetric la internet în bandă largă sunt serviciile de acces la internet care asigură o viteză de „download” egală cu cea de „upload”, iar, în general, furnizorul garantează utilizatorului lățimea de bandă achiziționată, indiferent de volumul de trafic realizat, asigurându-se totodată un nivel mai ridicat de calitate și disponibilitate.

Revenind la analiza de substituibilitate, având în vedere cele prezentate mai sus, rezultă că substituibilitatea între cele două servicii este limitată atât de nivelurile de calitate și de disponibilitate diferite,

¹⁷Disponibile la: <https://statistica.ancom.ro/sscpds/public/alldocuments/marketstudy>, raportul final, pg. 39.

¹⁸Disponibile la: <https://statistica.ancom.ro/sscpds/public/alldocuments/marketstudy>, raportul final, pg. 37.

cât și de existența unor costuri de furnizare diferite (mai mari în cazul serviciilor de acces simetric la internet, datorate, printre altele, unei alocări dedicate de bandă, semnării unui acord de garantare a parametrilor serviciului – SLA sau monitorizării și administrării permanente a conexiunilor respective), reliefate de practicarea unor tarife corespunzătoare, semnificativ mai mari pentru serviciile de acces simetric în comparație cu serviciile de acces asimetric la internet.

Pentru exemplificare, în tabelul de mai jos, sunt evidențiate tarifele aferente serviciilor de acces simetric, respectiv asimetric la internet în bandă largă la puncte fixe, practicate de principalii operatori de pe piață, valabile la nivelul anului 2019. După cum se poate observa, diferențele tarifare dintre cele două categorii de servicii sunt semnificative, astfel încât nu se poate considera că poate fi îndeplinit testul monopolistului ipotetic. Cel mult, aceste servicii de acces simetric la internet în bandă largă pot fi luate în considerare în momentul analizării pieței serviciilor de acces la puncte fixe de calitate superioară (piața nr. 4 din Recomandarea Comisiei Europene 2014/710/EU).

Tabelul nr. 1. - Tarife practicate de către principalii operatori aferente conexiunilor de acces simetric, respectiv asimetric la internet în bandă largă la puncte fixe

Tarife practicate de către principalii operatori	Tarife aferente conexiunilor de acces la internet la puncte fixe în bandă simetrică	Tarife aferente conexiunilor de acces la internet la puncte fixe în bandă asimetrică
<30Mbps	114 lei – 228 lei	38 lei
>=30<100	114 lei – 228 lei	28 lei – 38 lei
>=100<500	200 lei – 657 lei	30 lei – 39 lei
>=500<=1Gbps	457 lei – 1142 lei	35 lei – 49 lei

Sursa: ANCOM, pe baza informațiilor raportate de furnizori

Având în vedere aceste aspecte, **ANCOM menține concluzia cu privire la faptul că serviciile de acces simetric la internet nu sunt în aceeași piață relevantă cu serviciile de acces asimetric la internet în bandă largă, furnizate la puncte fixe.**

Cu privire la observația referitoare la **modul netransparent de calcul al ponderii conexiunilor de acces simetric la internet în bandă largă în totalul conexiunilor de acces în bandă largă**, precizăm că acest calcul se bazează pe informațiile pe care furnizorii de servicii de acces la internet le raportează semestrial în tabelul nr. 8.1.2. din Decizia președintelui ANCOM nr. 333/2013 privind raportarea unor date statistice de către furnizorii de rețele publice de comunicații electronice sau de servicii de comunicații electronice destinate publicului¹⁹. Astfel, conform acestei decizii, în cadrul indicatorului *i816 "Total conexiuni de acces la internet la puncte fixe, în bandă simetrică, în funcție de tehnologia sau suportul utilizată/utilizat pentru conectare"* sunt raportate conexiunile de acces la internet care asigură o viteză de „download” (descărcare) și, respectiv, de „upload” (încărcare) egale, garantează utilizatorului lățimea de bandă achiziționată, indiferent de volumul de trafic realizat, și asigură un nivel ridicat de calitate și disponibilitate a serviciului.

De asemenea, așa cum se cunoaște, informațiile transmise de furnizori sunt prelucrate și publicate periodic (semestrial) de ANCOM, pe pagina publică a aplicației de date statistice²⁰, în cadrul rapoartelor privind

¹⁹Disponibilă pe pagina de internet a ANCOM la: https://www.ancom.ro/uploads/forms_files/Decizie_2013_3331370505738.pdf

²⁰<https://statistica.ancom.ro/sscpds/public/alldocuments/report?lang=ro>

sectorul comunicațiilor electronice din România, în care se regăsesc inclusiv informații cu privire la conexiunile de acces simetric la internet în bandă largă la puncte fixe. Astfel, conform celor mai recente date raportate Autorității, în *tabelul III.2.3.b - Dinamica numărului total de conexiuni la internet fix, în funcție de suportul utilizat, în perioada 31.12.2017 – 31.12.2019*, din Raportul de date statistice pentru semestrul II 2019²¹, se poate observa că numărul de conexiuni de acces simetric la internet era de 0,08 milioane conexiuni, determinând o pondere de 1,6% din totalul conexiunilor de acces la internet în bandă largă la puncte fixe, la data de 30 iunie 2019.

I.b. DEFINIREA PIEȚEI GEOGRAFICE

4. Un respondent consideră că ar trebui reevaluată dimensiunea pieței geografice relevante pe baza unei analize a gradului de acoperire și suprapunere la nivel de adresă a rețelelor fixe prin intermediul cărora se furnizează servicii de acces la internet în bandă largă.

De asemenea, respondentul contestă concluziile ANCOM privind gradul de acoperire a localităților cu rețele fixe, susținând că, în ipoteza în care s-ar lua în considerare doar localitățile cu rețele cu un grad de acoperire de peste 50%, numărul localităților neacoperite ar crește semnificativ; în plus, extinderea suplimentară a unei rețele este costisitoare și nu poate fi realizată într-un interval de timp scurt, contrar susținerilor Autorității.

Față de aceste observații, Autoritatea precizează, în primul rând, că, deși rezultatele și concluziile analizei pieței geografice relevante au fost întemeiate în principal pe baza datelor privind acoperirea cu rețele la nivel de localitate, culese în mod special pentru analiza de piață, ulterior, aceste concluzii au fost verificate și validate atât cu datele cele mai recente de piață disponibile, cât și cu datele și informațiile privind acoperirea rețelelor fixe culese la nivel de adresă poștală, în cadrul studiului ANCOM având ca scop realizarea hărții cu acoperirea rețelelor fixe de bandă largă din România (în conformitate cu toate reglementările/recomandările în vigoare în prezent sau în viitorul apropiat (i.e. Codul European al Comunicațiilor Electronice)).

Este cunoscut faptul că procesul culegerii de date la nivel de adresă poștală este unul extrem de laborios, care presupune resurse umane și de timp considerabile, înșiși furnizorii având dificultăți mari în a furniza informații cu un asemenea nivel de detaliu, în mod corect și complet, cu ocazia studiului mai sus amintit. Prin urmare, ANCOM a depus toate eforturile, în limitele posibilităților practice existente, pentru a realiza o analiză exhaustivă, care să reflecte situația reală de pe piață, în ceea ce privește acoperirea cu rețele de acces la internet în bandă largă la puncte fixe, inclusiv prin prisma suprapunerii acestora la nivel geografic. De exemplu, din punctul de vedere al rezultatului prelucrării datelor privind acoperirea culese la nivel de adresă poștală, a reieșit că, în România, la mijlocul lunii iunie 2019, în jumătate din localitățile din România existau cel puțin două rețele de acces la internet în bandă largă la puncte fixe care se suprapuneau, în 89% dintre acestea gradul de suprapunere a două rețele fixe²² fiind de cel puțin 50%, iar în 34% existând trei rețele fixe²³ cu un grad de suprapunere mai mare de 50%.

De asemenea, este important de subliniat că, în procesul de analiză, validare și prelucrare a datelor menționate anterior, a fost utilizat scenariul cel mai defavorabil din punctul de vedere al situației de pe piață²⁴, astfel încât concluziile prezentate este probabil a subestima gradul de acoperire și, implicit,

²¹Disponibil pe pagina aplicației de date statistice, la: https://statistica.ancom.ro/sscpds/public/files/192_ro.

²²Localitățile în care gradul de suprapunere a două rețele fixe este de cel puțin 50% acoperă 84% din total populație și total gospodării;

²³Localitățile în care gradul de suprapunere a trei rețele fixe este de cel puțin 50% acoperă 66% din total populație, respectiv 67% din total gospodării;

²⁴„Worst-case scenario”, în engleză. De exemplu, dacă din coroborarea mai multor surse de date și din activitatea de monitorizare permanentă a pieței au rezultat situații incerte în ceea ce privește acoperirea unor anumite adrese poștale, atunci ANCOM nu le-a considerat ca fiind acoperite ori a considerat acoperirea minimă, după caz.

concurența de pe piața serviciilor de acces la internet în bandă largă furnizate la puncte fixe.

În al doilea rând, o serie de argumente punctuale prezentate de respondent nu sunt fundamentate și prezintă distorsionat informațiile cuprinse în *Poziția ANCOM*.

Astfel, conform cerințelor de raportare din cadrul chestionarelor și contrar susținerii respondentului, indicatorul referitor la acoperirea rețelelor de comunicații electronice la puncte fixe pentru furnizarea serviciilor de acces la internet în bandă largă se referă la numărul de gospodării care se află în raza de acoperire a rețelelor existente și include două componente de bază: pe de o parte, gospodăriile care sunt deja conectate (factor obiectiv și virtual tangibil/palpabil) și, pe de altă parte, gospodăriile care ar putea fi conectate la rețea imediat dacă există cerere în acest sens, în conformitate cu topologia rețelei și cu echipamentele relevante deja existente/instalate. Pe cale de consecință, în aceste situații, investițiile nu pot fi considerate semnificative sau de durată, pentru a oferi servicii de acces la internet la puncte fixe și pentru a atinge gradul de acoperire raportat de operatori în datele culese pentru piață și considerat de ANCOM în analiză. Totodată, contrar susținerilor respondentului, din datele prezentate în documentul de *Poziție*, nu rezultă sub nicio formă că Autoritatea a considerat o acoperire de 100% a unei localități, în măsura în care un operator a raportat un punct local de prezență²⁵.

De asemenea, susținerile respondentului în sensul că, în ipoteza în care o localitate ar fi considerată acoperită de un furnizor doar în condițiile în care furnizorul respectiv ar avea o acoperire a rețelei mai mare de 50%, numărul de localități acoperite ar scădea la 1.775, conform cu datele prezentate de ANCOM în tabelul nr. III.6. din documentul de *Poziție*, precum și extrapolările făcute pe baza acestei concluzii sunt incorecte și simpliste, după cum vom arăta în cele ce urmează.

Astfel, din tabelul nr. III.6. din documentul de *Poziție*, unde este prezentată situația localităților acoperite de cel puțin trei operatori de rețele fixe, fiecare cu un grad de acoperire, la nivel de gospodării, mai mare de 50% (deci fără a fi luate în considerare și rețelele mobile prin intermediul cărora se pot furniza serviciile de internet la puncte fixe, situație în care gama de opțiuni ar fi și mai mare), rezultă că, în România, există 2.054 localități în care sunt prezenți cel puțin trei furnizori (279 în mediul urban și 1.775 în mediul rural). În context, este de subliniat că un procent semnificativ (65,4%) dintre gospodăriile din România se află în aceste localități. De asemenea, în baza prelucrării aceluiași date, a rezultat că există 9.979 localități în România care sunt acoperite de rețele fixe într-un procent de mai mult de 50%, după cum urmează: 4.334 localități în care este prezent un singur furnizor cu o acoperire mai mare de 50% a rețelei, 3.591 localități cu doi furnizori, fiecare acoperind mai mult de 50% dintre gospodăriile din localitățile respective și 2.054 localități cu cel puțin trei furnizori, în aceleași condiții. În consecință, numărul de localități „neacoperite” este de 3.771 (în această ipoteză, în care s-ar considera limita de acoperire a unei localități în cazul unei rețele care acoperă cel puțin 50% din numărul de gospodării), dar foarte important este că aceste localități sunt exclusiv din mediul rural, cu condiții economice și socio-demografice defavorabile investițiilor în rețele de acces în bandă largă la puncte fixe, acoperind doar 4,5% atât din populația totală, și, respectiv, din numărul total de gospodării. Pentru a reflecta mai clar aceste aspecte, ANCOM introduce aceste date și explicații suplimentare în tabelul III.6., respectiv la punctul 3.3.1. din documentul de *Poziție*.

În orice caz, alegerea unui prag de acoperire de peste 50% *per se*, ca fiind cel potrivit, cum propune respondentul, nu este justificată și nici argumentată de către acesta, existând situații când și un astfel de prag poate fi discutabil, dacă nu se iau în considerare și alți factori structurali de natură a completa imaginea de ansamblu. De exemplu, în situația în care, într-o localitate, sunt prezente rețelele a doi furnizori, fiecare având o acoperire la nivel de gospodării de peste 50%, rețelele acestora suprapunându-se într-o măsură limitată, este posibil ca, în absența considerării și a altor factori relevanți, să se ajungă la o concluzie eronată

²⁵Un punct de prezență într-o localitate nu a fost considerat echivalent cu acoperirea integrală a localității.

cu privire la situația concurențială din localitatea respectivă. Așa cum a fost arătat și în documentul de *Poziție*, cotele de piață la nivel de localități, informațiile de natură socio-demografică, potențialul de dezvoltare a rețelelor sunt alte elemente importante de luat în calcul pentru a ajunge la o concluzie corectă.

În orice caz, revenind la concluziile analizei pieței geografice, amintim cele mai importante informații care au rezultat pe baza datelor analizate:

- **localitățile cu 1 furnizor (2.695):** Telekom Romania Communications S.A. este singurul furnizor prezent într-un număr de 951 localități, având o acoperire a rețelei mai mare de 50%, la nivel de gospodărie, într-un număr de 691 localități (adică în 73% dintre localitățile în care este singurul furnizor prezent), RCS & RDS S.A. este singurul furnizor în 380 de localități, cu o acoperire a rețelei mai mare de 50% în 85% dintre acestea, în timp ce UPC Romania S.A. este singurul furnizor prezent în 81 de localități, în 89% dintre acestea având o acoperire a rețelei de peste 50%, la nivel de gospodărie.
Atât în restul localităților cu un singur furnizor (1.283), cât și în cele în care principalii operatori au o acoperire mai mică sau egală cu 50% (325), datele demografice analizate arată că, într-un procent semnificativ dintre acestea, trăiește populație îmbătrânită, cu un standard de viață scăzut și venituri reduse, cererea potențială fiind îndeajuns de mică încât să nu justifice din punct de vedere economic investiții semnificative suplimentare în zonele respective;
- în **localitățile cu 2 furnizori (2.821)** sunt mai multe situații relevante de analizat, în funcție de cotele de piață, după cum urmează:
 - există 351 de localități în care cotele de piață ale celor doi furnizori prezenți sunt apropiate ca valoare (un operator are o cotă de piață între 50% și 60%, iar celălalt între 40% și 50%), gradul de suprapunere a rețelelor acestora variind între 70% și 73%. O astfel de situație este caracteristică unei concurențe strânse între cei doi operatori prezenți pe piață, conform tuturor considerentelor teoretice și economice în materie;
 - există 2.456 localități în care cotele de piață ale celor doi furnizori sunt asimetrice (unul dintre operatori deține o cotă de piață de peste 60%), însă procentul de suprapunere a rețelelor acestora este în continuare semnificativ, între 54% și 58%;
 - în restul numărului de localități cu doi furnizori (14, doar 0,5% din total) există acoperire, însă nu au fost înregistrate încă solicitări de conectare. Cu toate acestea, conform datelor analizate, gradul de suprapunere a rețelelor se situează între 31% și 36%. Aceste localități sunt, de asemenea, caracterizate de indicatori socio-demografici nesatisfăcători/necorespunzători unei cereri sustenabile pentru astfel de servicii;
- în **localitățile cu cel puțin 3 furnizori (6.206)** – cele mai multe, de altfel - dintre care 2.406 cu trei operatori, 1.748 cu 4 operatori, 914 cu 5 și 1.138 cu cel puțin 6 operatori, există un furnizor care are o cotă de piață de peste 50% în 78% dintre acestea. Telekom Romania Communications S.A. este liderul de piață în 1.602 localități, RCS & RDS S.A. în 1.685, iar UPC Romania S.A. în 399 localități. În restul localităților există lideri de piață diferiți, numărul aferent de localități fiind relativ egal distribuit între aceștia. În ansamblu, în localitățile în care sunt prezenți operatori cu o cotă de piață de peste 50%, gradul de suprapunere a rețelelor celor mai importanți doi furnizori de pe piață se situează între 74% și 80%, în timp ce, dacă sunt considerați cei mai importanți trei operatori, gradul de suprapunere a rețelelor este între 47% și 57%. Așadar, este important de subliniat că, pe de o parte, în 56% din localitățile în care există un furnizor cu o cotă de piață de peste 50% se observă un număr ridicat (cel puțin 4) de operatori prezenți și, pe de altă parte, că gradul de suprapunere *de minimis* rezultat în urma analizei este ridicat, de 47%.

Pentru o dublă verificare a concluziilor care au rezultat din prelucrarea datelor transmise de furnizori pentru studiul realizat de ANCOM pentru analiza de piață, a fost utilizat un set de date suplimentar, obținut din studiul privind acoperirea cu rețele fixe la nivel de adrese poștale, realizat cu scopul de a cartografia acoperirea rețelelor fixe de bandă largă din România.

Datele prelucrate au ca termen de referință data de 30 iunie 2019 și au fost furnizate de un număr de 300 de furnizori care dețin, cumulativ, peste 95% din conexiunile comercializate pe piață. Informațiile principale care au fost colectate se referă la adresa exactă a nodurilor fixe de acces în bandă largă la rețea, la nivel de localitate (împreună cu coordonatele geografice), numărul de conexiuni active, numărul de conexiuni potențiale, precum și parametrii tehnici ai tehnologiei implementate - dintre care, cea mai relevantă ar fi raza maximă de acoperire a nodului de acces. Este important de precizat că procesul de colectare a datelor menționate nu a inclus informații privind serviciile fixe în bandă largă furnizate prin rețelele mobile, serviciile la puncte fixe furnizate cu ajutorul tehnologiilor mobile (bazate pe cartele SIM), respectiv serviciile la puncte fixe furnizate exclusiv persoanelor juridice.

Din prelucrarea datelor raportate pentru acest studiu, au reieșit următoarele rezultate preliminare și concluzii cu privire la suprapunerea rețelelor fixe de bandă largă, la nivel de adresă poștală:

- în localitățile cu **1 rețea (4.356 localități, respectiv 102 furnizori)**: adresele existente erau acoperite, în medie, în proporție de **90,6%** (penetrarea la nivel de populație/gospodării în aceste localități era de 12%).
 - **Telekom Romania Communications S.A.** era singurul operator în 2.886 localități, acoperind, în medie, aproape **97%** dintre adresele existente în aceste localități;
 - **RCS & RDS S.A.** era singurul operator în 537 localități, acoperind, în medie, **69,5%** dintre adresele existente în aceste localități;
 - **Digital Cable Systems S.A.** era singurul operator în 264 localități, acoperind, în medie, **79%** dintre adresele existente în aceste localități;
 - **UPC Romania S.A.** era singurul operator în 109 localități, acoperind, în medie, **92,3%** dintre adresele existente în aceste localități;
 - restul de **98 de operatori** erau singurii prezenți în 560 localități, acoperind, în medie, **84%** dintre adresele existente în aceste localități.
- în localitățile cu **2 rețele (4.029 localități, respectiv 160 de operatori)**: adresele existente erau acoperite, în medie, în proporție de **99%** de cel puțin o rețea (penetrarea la nivel de populație/gospodării în aceste localități era de 22%, respectiv 20%).
 - gradul total de suprapunere la nivel de adresă poștală a rețelelor oricărui doi operatori era semnificativ, în medie, de **76,2%**, în timp ce **22,7%** dintre adresele existente în localitățile cu două rețele erau acoperite de un singur operator;
 - în mediul urban, gradul de suprapunere a oricărui 2 rețele era, în medie, de 93,1%, iar, în mediul rural, de 75,9%;
 - în localitățile cu doi operatori importanți²⁶, rețelele acestora se suprapuneau, în medie, în proporție de 75,3%, în timp ce, dacă luăm în considerare localitățile cu un operator principal și un operator de dimensiuni mai reduse, gradul de suprapunere ajungea, în medie, la 79,2%;
 - în localitățile fără niciun operator important, gradul de suprapunere a rețelelor oricărui 2 operatori ajungea, în medie, la 80,3%;
 - Telekom Romania Communications S.A. era prezent în 3.721 localități cu doi operatori, RCS & RDS S.A. în 1.816 localități, iar UPC Romania S.A. în 370 localități;

²⁶Operatorii considerați importanți la nivel național sunt Telekom Romania Communications S.A., RCS & RDS S.A., UPC Romania S.A., Digital Cable Systems S.A., Akta Telecom S.A. și, respectiv, Nextgen Communications S.R.L.

- Telekom Romania Communications S.A., RCS & RDS S.A. și UPC Romania S.A. erau prezenți în tandem într-un număr de 2.002 localități, având un grad mediu de suprapunere la nivel de adrese de 77,1%.
- în localitățile cu **cel puțin 3 rețele (2.442 localități, respectiv 259 de operatori)**: adresele din zonele respective erau acoperite în proporție de **99,7%** de cel puțin o rețea.
 - gradul de suprapunere a rețelelor fixe ale oricăror trei furnizori era, în medie, de **78,4%**, în timp ce gradul de suprapunere a rețelelor fixe ale oricăror doi furnizori era, în medie, de aproape **19%**; în medie, **2,6%** dintre adresele existente în localitățile cu cel puțin trei rețele fixe de bandă largă erau acoperite de un singur operator;
 - în mediul urban, gradul de suprapunere a oricăror 3 rețele era, în medie, de 93,1%, iar în mediul rural de 76,7%;
 - în localitățile în care erau prezenți cel puțin trei operatori importanți, gradul de suprapunere a cel puțin trei rețele fixe era, în medie, de 83,3%, iar, în localitățile cu cel puțin trei furnizori din care doi importanți, rețelele a cel puțin trei furnizori acopereau, în medie, aceleași adrese în proporție de 71,4%;
 - în localitățile fără niciun operator important, gradul de suprapunere a cel puțin trei rețele fixe era, în medie, de 77,4%;
 - Telekom Romania Communications S.A. era prezent în 2.378 localități cu cel puțin trei operatori, RCS & RDS S.A. în 1.483 localități, iar UPC Romania S.A. în 998 de localități;
 - Telekom Romania Communications S.A., RCS & RDS S.A. și UPC Romania S.A. erau prezenți toți trei în 535 localități, înregistrându-se, în medie, un grad de suprapunere a rețelelor de 92,9%.

Pentru a evidenția mai clar aceste aspecte, în cadrul documentului de *Poziție*, ANCOM va introduce explicații suplimentare la punctul 3.3.3. – *Gradul de suprapunere a rețelelor fixe la nivel de adresă poștală*, în secțiunea aferentă determinării pieței geografice relevante.

În concluzie, coroborând toate datele și informațiile de piață, considerând inclusiv acoperirile rețelelor la nivel de adresă poștală, așa cum rezultă din datele preliminare prelucrate, concluziile Autorității rămân următoarele:

- este imposibil a identifica potențiale granițe la nivel geografic stabile în timp și delimitate cu acuratețe, în interiorul cărora condițiile concurențiale să fie îndeajuns de omogene (pentru a determina piețe relevante subnaționale);

- numărul de operatori prezenți la nivel de localitate este, în general, semnificativ în România, în condițiile în care rețelele acestora se suprapun într-o măsură considerabilă;

- există o serie de localități în care cotele de piață ale operatorilor sunt mai mari de 50%, însă în localitățile respective a fost identificat totodată și un grad important de suprapunere a rețelelor de acces în bandă largă la puncte fixe prezente, existând alternative viabile dintre care utilizatorii finali pot alege; de exemplu, în 35% dintre localitățile cu cel puțin doi furnizori în care se înregistrează cote de piață mai mari de 50%, există cel puțin 4 operatori de rețele fixe (mai multe informații pot fi găsite în cadrul documentului de *Poziție*, în secțiunea 3.3.7.);

- localitățile cu unul sau doi furnizori, unde ar putea apărea probleme concurențiale, sunt neatractive din punct de vedere comercial, având în vedere gradul ridicat de sărăcie, procentul semnificativ de populație îmbătrânită, densitatea scăzută a populației, respectiv a numărului de gospodării; pe cale de consecință, nu a putut fi identificată o potențială cerere latentă în orizontul de timp al analizei care să justifice considerarea acestor localități ca posibile piețe geografice de sine stătătoare.

Ținând cont de aspectele practice implicate, o analiză a costurilor și, respectiv, a beneficiilor aplicării

măsurilor de reglementare în situația descrisă duce la concluzia că, în ipoteza în care ANCOM ar identifica o serie de piețe relevante subnaționale prin reunirea mai multor zone dispartate din România (în baza unui cumul de criterii relevante), costurile generate de procesul de reglementare (atât din partea Autorității, cât și din partea operatorilor) ar depăși într-o măsură considerabilă potențialele ameliorări ale condițiilor concurențiale locale.

Prin urmare, ANCOM își menține concluzia cu privire la definirea pieței geografice relevante la nivel național.

II. Observații privind analiza concurențială realizată pe piața relevantă cu amănuntul corespunzătoare serviciilor de acces la internet în bandă largă la puncte fixe

5. Piața este considerată neconcurențială de trei respondenți care susțin că RCS & RDS S.A. este operator dominant, în condițiile în care deține o cotă de piață semnificativă și în creștere, gradul de concentrare a pieței este ridicat. De asemenea, se consideră că rata de penetrare scăzută a serviciilor este expresia unei piețe necompetitive și că, în realitate, indicatorii socio-economici modești din România nu au un impact semnificativ asupra gradului de utilizare a serviciilor de acces la internet ori a ratei de penetrare reduse.

Doi respondenți susțin că opțiunea Autorității de a nu impune remedii specifice pe piețele 3a și 3b, ca urmare a faptului că piața este considerată concurențială, determină efecte negative asupra consumatorilor.

Toți cei trei respondenți atrag atenția asupra faptului că, în analiza concurențială, Autoritatea nu a luat în calcul operațiunea de concentrare economică dintre Digital Cable Systems S.A./Akta Telecom S.A. și RCS & RDS S.A.

În primul rând, amintim că rezultatele analizelor de piață cu privire la situația concurențială pe o anumită piață și identificarea unor potențiali furnizori cu putere semnificativă sunt fundamentate pe baza aplicării unui cumul de criterii relevante, inclusiv din punct de vedere prospectiv, cota de piață fiind un prim indiciu și doar unul dintre elementele analizate și interpretate în context. O astfel de abordare este utilizată de toate Autoritățile de reglementare din Uniunea Europeană și este cea promovată la nivelul Comisiei Europene²⁷.

În ceea ce privește un prag al cotei de piață de peste 50% care este considerată de respondenți o dovadă a existenței puterii semnificative de piață, Instrucțiunile CE subliniază că, în conformitate cu jurisprudența Curții Europene de Justiție, o cotă de piață semnificativă deținută de o entitate pentru o perioadă îndelungată poate reprezenta un indiciu preliminar important în ceea ce privește existența unei puteri semnificative individuale pe piață²⁸, însă concluzia cu privire la existența dominanței, respectiv necesitatea reglementării nu este implicită, după cum explică și Comisia Europeană²⁹. În context, este important de punctat că, în Statele Unite ale Americii, o potențială prezumție de dominanță se naște odată

²⁷Conform *Instrucțiunilor Comisiei Europene 2018/C159/01 pentru efectuarea analizelor de piață și determinarea puterii semnificative pe piață în conformitate cu cadrul de reglementare comunitar pentru rețele și servicii de comunicații electronice*, cotele de piață pot oferi Autorităților de reglementare "o primă indicație utilă în legătură cu structura pieței și cu importanța relativă a diferiților operatori activi pe piață. Cu toate acestea Comisia va interpreta cotele de piață prin prisma condițiilor de piață relevante și, în special, a dinamicii pieței și a gradului de diferențiere a produselor" (Paragraful 54, [https://eur-lex.europa.eu/legal-content/EN/TXT/PDF/?uri=CELEX:52018XC0507\(01\)&from=EN](https://eur-lex.europa.eu/legal-content/EN/TXT/PDF/?uri=CELEX:52018XC0507(01)&from=EN)).

²⁸Paragraful 55, *Instrucțiunile Comisiei Europene 2018/C159/01 pentru efectuarea analizelor de piață și determinarea puterii semnificative pe piață în conformitate cu cadrul de reglementare comunitar pentru rețele și servicii de comunicații electronice*.

²⁹A se vedea și *Comunicarea Comisiei - Instrucțiuni privind prioritățile Comisiei în aplicarea articolului 82 din Tratatul CE cu privire la practicile de excludere abuzive ale întreprinderilor dominante*, disponibilă la [https://eur-lex.europa.eu/legal-content/EN/TXT/PDF/?uri=CELEX:52009XC0224\(01\)&from=EN](https://eur-lex.europa.eu/legal-content/EN/TXT/PDF/?uri=CELEX:52009XC0224(01)&from=EN), paragraful 13.

cu o cotă de piață de peste 65%³⁰. De asemenea, pot exista circumstanțe în care chiar un operator cu o cotă de piață mică (10%) poate exercita constrângeri concurențiale asupra unui operator cu o cotă de piață mare (de peste 50%)³¹, de așa manieră încât cel din urmă să nu dețină putere semnificativă pe piață, ținând cont, de exemplu, de gradul de diferențiere a produselor³². La fel, pot exista situații în care o entitate chiar cu o cotă de piață de 100% să nu fie în postura de a-și mări tarifele ori de a încasa o rentă monopolistică în anumite circumstanțe extreme, foarte restrictive³³, după cum arată teoria contestabilității³⁴. Astfel, se poate constata că nu există limite/legături clare și prescriptive între o anumită valoare a cotei de piață și existența unei poziții echivalente dominantei/puterii semnificative individuale în legislația aplicabilă la nivel național/european, acestea fiind stabilite în practică, în funcție de fiecare situație particulară. Concluzia explicită a documentelor din literatura de specialitate care analizează relația de dependență dintre cota de piață a unei entități și puterea de piață a acesteia este că, în realizarea oricărei evaluări a unei potențiale poziții dominante, trebuie să se evite o abordare simplistă, cum ar fi cea bazată pe anumite niveluri ale cotelor de piață, cu atât mai mult cu cât cota de piață a RCS & RDS S.A. nu este una foarte mare, fiind necesar a se ține cont și de alte elemente relevante pentru reflectarea cu acuratețe a gradului de concurență (atât actual, cât și prospectiv) de pe piață.

De exemplu, considerând situația la nivelul anului 2018³⁵, cota de piață a RCS & RDS S.A. calculată în funcție de numărul de conexiuni era puțin peste 50% (50,8%), în timp ce cota de piață în funcție de veniturile corespunzătoare, realizate pe parcursul anului 2018, avea o valoare sub 45%, în ușoară scădere față de anul 2015, în timp ce UPC Romania S.A. a avut o creștere a cotei de piață cu 12%, cota de piață a Orange România S.A. a crescut cu 3,5 puncte procentuale, iar a Vodafone Romania S.A. cu 2 puncte procentuale³⁶. Astfel, din analiza cotelor de piață, nu se poate desprinde o concluzie clară și fără echivoc privind dominanța RCS & RDS S.A. pe piață. Pentru a reflecta și mai clar această concluzie, ANCOM introduce în forma finală a *Poziției* sale, la punctul 3.4.2.1., informații și precizări suplimentare cu privire la cotele de piață ale principalilor operatori, calculate în funcție de veniturile realizate din furnizarea serviciilor de acces în bandă largă la puncte fixe la nivel cu amănuntul.

În strânsă legătură cu valorile și evoluția cotelor de piață, indicele HHI calculat în funcție de veniturile realizate din furnizarea serviciilor de acces la internet în bandă largă la puncte fixe pe parcursul anului 2018 era de 2.557, fiind mai mic decât indicele HHI calculat în funcție de numărul de conexiuni, la data de 31.12.2018 (3.285)³⁷. În orice caz, valorile indicelui HHI sunt departe de a putea fi considerate ca fiind specifice unei piețe concentrate, cu potențiale probleme concurențiale, având în vedere încadrarea acestora

³⁰A se vedea documentul *The Market Power Element of Abuse of Dominance Parallels and Differences in Attitudes US and EU*, disponibil la <https://www.eui.eu/Documents/RSCAS/Research/Competition/2007ws/200709-COMPed-Fox.pdf>.

³¹De exemplu, în cazul pieței serviciilor de acces și origine a apelurilor la puncte mobile din Finlanda (cazul FI/2004/0082), Autoritatea de reglementare a concluzionat că există un operator care deține putere semnificativă pe piață, pe baza unei cote de piață de peste 60%, iar Comisia Europeană a respins rezultatul analizei de piață (veto) explicând că nu se poate stabili poziția de dominanță numai pe baza cotelor de piață și că analiza Ficora nu a luat în calcul dezvoltările prospective, de natură a demonstra tendința de evoluție către o piață concurențială.

De asemenea, în cazul pieței locale pentru spațiile publicitare din ziare din zona Drogheda - Irlanda, Drogheda Independent Company Limited nu a fost considerată ca având o poziție dominantă pe piață, chiar în condițiile unei cote de piață între 65% și 75%. A se vedea decizia Autorității de concurență din Irlanda, disponibilă la

https://www.ccpc.ie/business/wp-content/uploads/sites/3/2017/04/E_05_001-Drogheda-Independent-Company-Limited-Enforcement-Decision.pdf

³²A se vedea *Documentul de discuție al Comisiei Europene privind modul de aplicare a Articolului 82 din Tratatul CE în situația excluderilor abuzive din partea entităților dominante*, disponibil la:

<https://ec.europa.eu/competition/antitrust/art82/discpaper2005.pdf>, paragraful 33.

³³A se vedea și <https://www.krannert.purdue.edu/faculty/smartin/aie2/contestbk.pdf>

³⁴*The theory of contestability* în engleză; Există o literatură vastă pe această temă, însă o prezentare generală relevantă se poate consulta la adresa https://www.economicsonline.co.uk/Business_economics/Contestable_markets.html

³⁵Au fost folosite datele cu privire la numărul de conexiuni valabile la sfârșitul anului 2018 în scopul coroborării acestora cu cele mai recente date privind veniturile din serviciile de acces la internet în bandă largă la puncta fixe, valabile la aceeași dată.

³⁶Valorile pentru anul 2019 se încadrează, în general, în aceeași tendință – față de sfârșitul anului 2015, RCS & RDS S.A. a înregistrat o creștere ușoară de 1,9%, UPC Romania S.A. de 12,3%, Orange România S.A. de 5 puncte procentuale, iar Vodafone Romania S.A. de 2 puncte procentuale.

³⁷Aceeași concluzie se păstrează și conform datelor pentru anul 2019; în baza datelor actualizate, indicele HHI în funcție de venituri era de 2.678, în timp ce, valoarea acestuia calculată în funcție de numărul de conexiuni era de 3.504, la finalul anului 2019.

către limita inferioară a intervalului (1.800-10.000).

Totodată, în ceea ce privește analiza prospectivă privind evoluția cotelor de piață ale principalilor operatori, în mod particular a cotei de piață a RCS & RDS S.A., Autoritatea nu exclude posibilitatea ca aceasta să urmeze o tendință ascendentă în viitor, dar consideră că, date fiind inclusiv modificările așteptate în structura pieței, aceste creșteri să nu fie atât de importante și doar la nivelul acestui furnizor, încât să determine un comportament independent al acestuia, într-o măsură apreciabilă, față de clienți, consumatori și utilizatorii finali. Pentru clarificare, se vor introduce aceste explicații suplimentare la punctul 3.4.2.1. din documentul de *Poziție*.

După cum a fost prezentat și în *Poziția* ANCOM, piața cu amănuntul corespunzătoare serviciilor de acces la internet în bandă largă la puncte fixe este dinamică, în expansiune, existând, în continuare, potențial semnificativ de creștere. În condițiile în care majoritatea furnizorilor principali au experimentat creșteri ale numărului de conexiuni în perioada 31.12.2015 - 30.06.2019, faptul că RCS & RDS S.A. este furnizorul care a înregistrat, în valori absolute, numărul cel mai mare de conexiuni noi nu poate fi considerat expresia unei situații neconcurențiale, cu atât mai mult cu cât, pe de altă parte, conform datelor statistice valabile la mijlocul anului 2019, RCS & RDS S.A. era și furnizorul care se confrunta cu al doilea cel mai înalt grad de renunțare la serviciile sale, după Telekom Romania Communications S.A.³⁸. Este, de asemenea, important de subliniat că societatea RCS & RDS S.A. a înregistrat în mod constant, pe parcursul întregii perioade analizate (2015 – 2019), un grad de renunțare semnificativ (în jur de 30%), în perioada 2016 – 2017 fiind furnizorul din piață care a pierdut cele mai multe conexiuni.

Prin urmare, structura pieței de servicii de acces la internet în bandă largă, la puncte fixe, din România, este una eterogenă, creșterile înregistrate la nivelul cotelor de piață sunt la nivelul mai multor furnizori, există o serie de alte criterii care trebuie evaluate coroborat cu cota de piață mai mare a unui furnizor, astfel încât în niciun caz nu se poate considera că piața analizată prezintă caracteristicile unei piețe saturate, care ar putea favoriza manifestarea dominanței de către un operator sau altul.

În ceea ce privește **necesitatea impunerii unor măsuri de reglementare pe piețele de gros corespunzătoare piețelor relevante cu amănuntul ale serviciilor de acces la internet în bandă largă la puncte fixe**, deși respondenții acuză faptul că lipsa de reglementare determină efecte negative asupra consumatorilor, o astfel de ipoteză nu este argumentată sau susținută cu date concrete de către aceștia.

După cum se cunoaște, orice remedii specifice sunt oportune doar în măsura în care pot determina o îmbunătățire/ameliorare a situației de pe piață, având un impact pozitiv nemijlocit asupra consumatorilor și a utilizatorilor finali. Din perspectiva consumatorilor/utilizatorilor finali, în România există o diversitate semnificativă de oferte pentru serviciile de acces la internet la tarife avantajoase, cu o plajă largă de viteze de transmisie furnizate și într-o varietate amplă de combinații de servicii (incluzând atât alte servicii de comunicații electronice, cât și servicii conexe³⁹), costurile cu schimbarea furnizorilor/serviciilor sunt percepute ca fiind scăzute, toate aceste elemente fiind expresii ale manifestării concurenței pe piața cu amănuntul. În plus, din punct de vedere prospectiv, după cum a fost descris în *Poziția* ANCOM, nu a putut fi identificată o cerere latentă nesatisfăcută care să determine necesitatea reglementării în anumite zone. Considerând toate aceste aspecte în mod coroborat, ipoteza că ne-reglementarea piețelor relevante de gros din amonte determină efecte negative asupra utilizatorilor finali este infirmată de datele și evoluțiile din piață, prezentate, de altfel, de ANCOM în cadrul documentului de *Poziție*.

Referitor la anumite observații punctuale cu privire la o serie de indicatori utilizați în analiza de piață,

³⁸Din numărul total de conexiuni la care s-a renunțat pe parcursul semestrului I 2019, 32% corespund Telekom Romania Communications S.A., 29% RCS & RDS S.A. și, respectiv, 13% UPC Romania S.A.

³⁹Cum ar fi, capacitatea de stocare a datelor în cloud, programe software utile, accesul la platforme de divertisment ș.a.m.d.

precizăm că o rată de penetrare scăzută în cazul unor servicii, în speță a serviciilor de acces la internet în bandă largă la puncte fixe, nu este în mod necesar expresia unei piețe neconcurențiale, întrucât acest aspect poate fi efectul unor factori exogeni, care nu au legătură cu piața respectivă, cum ar fi, în cazul de față, veniturile reduse ale populației, coroborate cu o rată redusă de penetrare a dispozitivelor prin intermediul cărora se poate accesa internetul⁴⁰ și, respectiv, cu un grad redus de educație digitală.

Referitor la observația unui respondent potrivit căreia utilizatorii finali folosesc un calculator doar dacă dispun de serviciul de acces la internet în bandă largă, datele din piață arată că un calculator nu este achiziționat exclusiv pentru scopuri care vizează conectarea la internet. De exemplu, din studiul Eurobarometru realizat pe eșantioane reprezentative la nivelul fiecărui stat membru al Uniunii Europene reiese că în 5% dintre gospodăriile din România există calculatoare personale (desktop-uri sau laptop-uri), dar nu există acces la internet fix, valoarea menționată fiind egală cu media de la nivel european⁴¹. Astfel, un utilizator final își poate utiliza calculatorul personal pentru redactarea de documente, vizualizarea de filme de pe diverse suporturi electronice, prelucrarea de poze ș.a.m.d.

În ceea ce privește faptul că relația de cauzalitate între veniturile reduse ale populației și valorile scăzute ale ratelor de penetrare a calculatoarelor și, respectiv, ale conexiunilor de acces la internet nu este cea prezentată de Autoritate, precizăm că această opinie este documentată inclusiv pe baza unor studii și lucrări academice care demonstrează că, chiar dacă nu este singurul determinant, venitul redus per capita este principalul element care generează decalajul digital între țări și, implicit, ratele de penetrare diferite ale serviciului de acces la internet în bandă largă la puncte fixe⁴². De asemenea, în context, este de subliniat că, deși tarifele pentru serviciile de acces la internet în bandă largă la puncte fixe în România sunt, de regulă, scăzute, inclusiv prin comparație cu situația de la nivel european, acestea reprezintă numai una dintre componentele necesar a fi plătite pentru a beneficia de servicii de acces la internet în bandă largă la puncte fixe - după cum a fost explicat, fiind necesar, în primul rând, achiziționarea unui dispozitiv prin intermediul căruia să poate fi accesat internetul și menținerea acestuia în funcțiune, precum și cunoștințele necesare pentru utilizarea acestuia etc.⁴³.

Referitor la operațiunea de concentrare economică care are în vedere Akta Telecom S.A., Digital Cable Systems S.A. și, respectiv, ATTP Telecommunications S.R.L. de către RCS & RDS S.A., care nu a fost luată în considerare de Autoritate în analiză, dincolo de faptul că această operațiune era încă în curs de investigație de către Consiliul Concurenței la data publicării *Poziției ANCOM* spre consultare, precizăm că, din analiza ANCOM, impactul acestei tranzacții atât asupra structurii pieței serviciilor de acces la internet în bandă largă la puncte fixe, cât și asupra potențialelor modificări ale constrângerilor concurențiale exercitate în anumite zone geografice, în special în mediul rural, nu este de natură a determina probleme concurențiale dintr-o

⁴⁰Analiza de la pagina 10 a *Poziției ANCOM* face referire atât la rata de penetrare a dispozitivelor prin intermediul cărora poate fi accesat internetul fix/mobil în general, cât și la rata de penetrare a dispozitivelor prin intermediul cărora se accesează, cu precădere, internetul în bandă largă la puncte fixe.

⁴¹Sursa: Eurobarometru „E-Communications and Digital Single Market”, Iulie 2018, p. T5 și T6; sondajul a fost realizat pe un eșantion reprezentativ la nivelul fiecărui stat membru al Uniunii Europene, în luna aprilie 2017.

⁴²Un exemplu în acest sens este studiul „*The determinants of the global digital divide: A cross-country analysis of computer and internet penetration*”, National Bureau of Economic Research working paper, 2004, https://www.researchgate.net/publication/5185344_The_Determinants_of_the_Global_Digital_Divide_A_Cross-Country_Analysis_of_Computer_and_Internet_Penetration

Alte informații relevante se găsesc în studiile OECD/WTO - a se vedea, de exemplu, „*Socio-economic barriers keep many from joining the information society*” din Capitolul 5 - „*Spanning the internet divide to drive development*”, in *Aid for Trade at a Glance 2017: Promoting Trade, Inclusiveness and Connectivity for Sustainable Development*, World Trade Organization, OECD (2017), ITU – „*Measuring the information society reports*”, Băncii Mondiale etc.

Întrucât, mai ales la nivel mondial, disparitățile între gradul de digitalizare și adoptare a noilor tehnologii, respectiv de utilizare a accesului la internet pe scara largă au reprezentat o preocupare continuă a autorităților și organismelor internaționale în scopul promovării dezvoltării economice, literatura pe această temă este vastă, putând fi găsite ușor referințe la relația dintre penetrarea serviciilor de acces la internet în bandă largă la puncte fixe și o varietate de indicatori specifici (socio-demografici, inegalitatea veniturilor etc., fiind doar câteva exemple), care nu au legătură directă cu condițiile concurențiale din piață, dar care creează externalități negative asupra acestora.

⁴³A se vedea *Poziția ANCOM*, pag. 11.

perspectivă dinamică, *ex ante*. Astfel, o analiză a operațiunii de concentrare economică dintre RCS & RDS S.A. și Akta Telecom S.A., Digital Cable Systems S.A., ATTP Telecommunications S.R.L. în cadrul documentului de *Poziție* nu a fost necesar a fi evidențiată separat, așa cum a fost necesar a fi luate în considerare tranzacțiile menționate explicit, care ar putea schimba în mod fundamental structura pieței din România. În orice caz, faptul că Autoritatea de concurență și-a exprimat acordul pentru preluările menționate, în anumite condiții clar stabilite, prin acceptarea unor angajamente asumate de societatea RCS & RDS S.A.⁴⁴, este un argument cu privire la faptul că, din perspectivă *ex ante* (dată fiind natura tranzacției analizate), nu au fost identificate probleme concurențiale.

Prin urmare, ANCOM își menține concluzia din documentul de *Poziție* cu privire la manifestarea unei concurențe efective pe piața serviciilor de acces la internet în bandă largă la puncte fixe în România, inclusiv din punct de vedere prospectiv, nefiind necesară impunerea de măsuri de reglementare specifice.

6. Doi respondenți susțin că barierele la intrarea pe piață și la dezvoltarea rețelelor furnizorilor existenți sunt ridicate din cauza cadrului legal în vigoare, în special în ceea ce privește obținerea autorizațiilor de construire și exercitării dreptului de acces pe proprietatea publică, precum și din cauza costurilor mari generate de dezvoltarea rețelelor supraterane ori de accesul la infrastructura altor operatori, după cum explică unul dintre aceștia.

În strânsă legătură, în opinia respondenților, prevederile legale în vigoare generează un avantaj competitiv semnificativ pentru operatorii care sunt deja prezenți pe piață și care au apucat să-și dezvolte rețelele pe cale aeriană înainte de aplicarea actualului cadru legislativ.

Un alt impediment este reprezentat de lipsa de reglementare a condițiilor de partajare a infrastructurii din condominii, menționează unul dintre respondenți.

Referitor la observația cu privire la **existența unor bariere ridicate la intrarea pe piață și la dificultățile întâmpinate în dezvoltarea rețelelor furnizorilor existenți din cauza cadrului legal în vigoare**, datele de piață arată că tendința pozitivă în ceea ce privește acoperirea cu rețele fixe care permit furnizarea serviciilor de acces la internet în bandă largă la puncte fixe și, deci, în ceea ce privește intrarea pe piață a unor furnizori noi sau intrarea pe piețe noi a unor furnizori deja existenți s-a menținut, chiar și în condițiile în care s-au aplicat noile reglementări. Astfel, la data de 31.12.2018, după o perioadă de șapte ani de la intrarea în vigoare a noilor reglementări în ceea ce privește rețelele aeriene, în 11.210 localități (reprezentând 98% din populație) exista cel puțin o rețea fixă de acces la internet în bandă largă față de 10.311 localități (97% din populație) la 31.12.2014, în 7.864 localități (91% din populație) existau cel puțin două rețele fixe de acces față de 5.889 localități (84% din populație) la 31.12.2014, iar în 4.160 localități (77% din populație) existau cel puțin trei rețele fixe de acces față de 2.040 localități, față de aceeași perioadă de referință. Practic, se poate observa că, în perioada 2015 – 2018, a continuat tendința ascendentă în ceea ce privește intrarea pe piață a unor noi furnizori sau extinderea activității furnizorilor existenți pe noi piețe. De altfel, la 30 iunie 2019 erau înregistrați 81 furnizori noi față de 31 decembrie 2015.

De asemenea, este important de menționat că în ceea ce privește proiectele realizate cu sprijinul sau participarea autorităților publice locale sau finanțate, total sau parțial, din fonduri publice, care intră sub incidența prevederilor Legii nr. 159/2016 privind regimul infrastructurii fizice a rețelelor de comunicații electronice, precum și pentru stabilirea unor măsuri pentru reducerea costului instalării rețelelor de

⁴⁴A se vedea <https://www.digi-communications.ro/ro/anunturi/rapoarte-curente/digi-raport-curent-autorizarea-de-catre-consiliul-concurentei-a-operatiunii-de-concentrare-economica-realizata-de-filiala-din-romania-a-societatii-rsdrs-prin-dobandirea-control>

comunicații electronice, pentru care furnizorii de rețele publice de comunicații electronice beneficiază de acces deschis, cu respectarea principiilor nediscriminării, proporționalității și obiectivității, în plus față de proiectele menționate în *Poziția ANCOM*, în anul 2020 Autoritatea a aprobat condițiile de acces la infrastructura municipală destinată instalării de rețele publice de comunicații electronice în municipiul Târgu Mureș, iar, în prezent, se află în proces de analiză condițiile tehnice și economice de acces în alte localități.

Așadar, acordarea dreptului de acces la infrastructură, indiferent de deținătorul acesteia, creează toate premisele pentru dezvoltarea în continuare a unui cadru concurențial coerent pentru furnizorii de servicii de acces în bandă largă la puncte fixe, fără a fi necesară impunerea unor obligații *ex ante* unor furnizori care au făcut în ultima perioadă investiții semnificative în vederea dezvoltării de rețele de comunicații electronice de bandă largă.

Referitor la **absența reglementării condițiilor de partajare a infrastructurii în condominii** menționată de unul dintre respondenți, Autoritatea precizează că Legea nr. 159/2016 prevede obligația în sarcina oricărui deținător de infrastructură fizică instalată în interiorul unei clădiri de a acorda acces la aceasta furnizorilor de rețele publice de comunicații electronice, în condiții transparente, proporționale și nediscriminatorii, în situația în care duplicarea elementelor de infrastructură fizică este inefficientă din punct de vedere economic sau imposibilă din punct de vedere fizic. De asemenea, Legea nr. 159/2016 menționează că, în condițiile în care părțile nu ajung la un acord în termen de două luni de la primirea unei cereri de acces, oricare dintre acestea se poate adresa ANCOM în vederea soluționării litigiului. Autoritatea precizează că până în prezent, nu a primit solicitări de soluționare a unor astfel de litigii.

De asemenea, tot în ceea ce privește reglementarea condițiilor de partajare a infrastructurii în condominii, ANCOM menționează că, în conformitate cu Directiva (UE) 2018/1972 a Parlamentului European și a Consiliului din 11 decembrie 2018 de instituire a Codului european al comunicațiilor electronice, care are ca termen de transpunere în legislația națională data de 21 decembrie 2020, poate fi impusă în sarcina atât a furnizorilor de rețele de comunicații electronice, cât și a altor entități, obligația de a oferi acces la cabluri și cablaje în interiorul clădirilor sau până la primul punct de concentrare din afara clădirilor (definit de autoritatea de reglementare), în condițiile în care replicarea acestor elemente nu este fezabilă din punct de vedere tehnic sau rezonabilă din punct de vedere economic.

În plus, după cum se cunoaște la nivelul industriei, au fost realizate deja o serie de demersuri în sensul simplificării procedurilor de autorizare a executării lucrărilor de construcții cu privire la infrastructura fizică necesară susținerii rețelelor de comunicații electronice.

7. RCS & RDS S.A. deține controlul asupra unei infrastructuri greu de duplicat, beneficiind de avantaje tehnologice față de ceilalți operatori de pe piață, susțin doi respondenți. În plus, imposibilitatea de a conchide acorduri de acces la rețea pe baze comerciale cu operatorul menționat denotă un comportament independent față de clienți și competitori, menționează un respondent, în timp ce acordurile de acces la rețea încheiate pe baze comerciale cu operatorul fost monopolist nu determină o extindere semnificativă a ariei de furnizare a serviciilor la nivelul pieței cu amănuntul și, în orice caz, nu de natură a determina constrângeri concurențiale asupra operatorului dominant, concluzionează un alt respondent.

Cu privire la observația că **RCS & RDS S.A. deține controlul asupra unei infrastructuri greu de duplicat, beneficiind de avantaje tehnologice față de ceilalți operatori de pe piață**, precizăm următoarele:

În concordanță cu *Instrucțiunile CE*, ANCOM analizează, pe baza unui set de criterii cantitative și calitative, dacă o piață este sau nu concurențială, în sensul inexistenței sau, dimpotrivă, al existenței unor furnizori cu putere semnificativă.

În acest scop, sunt analizate o serie de criterii ne-exhaustive, printre care și "controlul asupra unei infrastructuri greu de duplicat", independent de performanța acesteia. Acest aspect poate fi relevant atunci când, de exemplu:

- i) accesul la o anumită infrastructură este necesar pentru furnizarea unui serviciu specific,
- ii) infrastructura necesară este sub control exclusiv sau covârșitor al unui anumit operator, și
- iii) există bariere ridicate și non-tranzitorii pentru a substitui infrastructura în cauză.

Într-o astfel de situație, controlul infrastructurii care nu este ușor de duplicat poate face posibil ca operatorul respectiv să se comporte independent de alți furnizori (operatori de rețea) și să-și exercite puterea de piață (în absența manifestării unei puteri de contracarare semnificative din partea clienților sau a altor operatori), întrucât aproape că nu ar exista concurență reală sau potențială. Un exemplu este controlul/deținerea unei rețele cu acoperire mare, iar pentru un concurent (actual sau potențial), în cazul în care ar trebui să dezvolte o astfel de rețea pentru a furniza serviciul în cauză, poate reprezenta o barieră semnificativă la intrarea pe piață, din perspectiva costurilor și a timpului necesare.

Astfel, în ceea ce privește acoperirea rețelelor, așa cum se menționează în secțiunea 3.3.2. din *Poziție*, societatea Telekom Romania Communications S.A. deține rețeaua cu cea mai mare acoperire, fiind prezentă în cea mai mare parte a României, urmată de RCS & RDS S.A., în timp ce UPC Romania S.A. se concentrează pe zonele urbane. Astfel, la sfârșitul anului 2018, localitățile în care este prezent Telekom Romania Communications S.A. reprezentau aproape 93% din populația și gospodăriile din România, în timp ce localitățile acoperite de RCS & RDS S.A. reprezentau 74% din totalul populației și 75% din totalul gospodăriilor, iar UPC Romania S.A. acoperea un procent de 58% din populație și, respectiv, 60% din gospodării.

În concluzie, dacă s-ar analiza exclusiv acest aspect, se poate aprecia că rețeaua Telekom Romania Communications S.A., și nu rețeaua RCS & RDS S.A., prezintă un avantaj semnificativ față de rețelele celorlalți operatori de pe piață, prezența în zonele rurale fiind un avantaj în ceea ce privește furnizarea serviciilor de acces la internet în bandă largă. Faptul că acest avantaj este semnificativ limitat de cererea scăzută de astfel de servicii în mediul rural și de faptul că rețeaua nu a fost modernizată în totalitate în zonele rurale, astfel încât să permită furnizarea serviciilor de acces în bandă largă de viteze mari, nu poate fi considerat un argument în favoarea faptului că RCS & RDS S.A. deține controlul unei infrastructuri greu de duplicat, cu atât mai mult cu cât în România exista cel puțin trei rețele dezvoltate la nivel național și un număr semnificativ de alte rețele prezente la nivel local sau regional. Ce este important de reținut este faptul că oricare dintre acești operatori care dețin infrastructura necesară pentru a putea oferi servicii de acces la internet în bandă largă, poate intra pe piață să ofere astfel de servicii.

În plus, din perspectiva tehnologiilor utilizate, nu se poate considera că există un avantaj al unuia dintre furnizori asupra celorlalți, rețelele dezvoltându-se pe baza unor tehnologii care satisfac în mod similar nevoile actuale ale utilizatorilor finali, conform argumentelor prezentate în subcapitolul 3.4.2.3. din *Poziție*, dar și a următoarelor argumente suplimentare:

- cele mai importante criterii în alegerea unei conexiuni de acces la internet fix sunt, în principal, prețul abonamentului (45%) și într-o mai mică măsură calitatea (stabilitatea conexiunii – 16%) și viteza de transfer (10%), așa cum a rezultat din studiul de piață cantitativ privind utilizarea serviciilor de acces la internet la puncte fixe realizat de MMT. Prin urmare, alegerea utilizatorilor este determinată în principal pe baza corelației acestor trei criterii.

- de asemenea, achiziția de servicii în bandă largă de mare și foarte mare viteză nu este determinată de utilizări specifice, de bază și, de fapt, oferirea acestor servicii, respectiv îmbunătățirea continuă a calității serviciilor oferite stimulează cererea, și nu invers (oferta nu este stimulată de existența unei cereri pentru servicii la viteze superioare). Acest aspect este susținut inclusiv de studiul de piață realizat de MMT, conform căruia, în anul 2019, principalele activități pentru care respondenții au accesat internetul fix au fost utilizarea rețelelor de socializare (86,5%), căutarea informațiilor (motoare de căutare) (76,3%) și trimiterea/primirea email-urilor (71%), iar niciuna dintre acestea nu necesită servicii în bandă largă de mare și foarte mare viteză. Deși serviciile de streaming online (utilizate de către 59% dintre respondenții studiului MMT) necesită mai multă lățime de bandă decât activitățile prezentate mai sus, așa cum reiese și de pe website-urile principalelor platforme online, funcționarea acestora nu necesită neapărat servicii de bandă largă de mare și foarte mare viteză.

Referitor la observația conform căreia „**imposibilitatea de a conchide acorduri de acces la rețea pe baze comerciale cu RCS&RDS denotă un comportament independent față de clienți și competitori**”, precizăm următoarele:

În România există o concurență dinamică pe piața cu amănuntul a serviciilor de acces la internet în bandă largă la puncte fixe. Furnizorii tind să-și concentreze cheltuielile pe dezvoltarea gamei de servicii oferite utilizatorilor finali și crearea de servicii noi și îmbunătățite, în același timp căutând oportunități de a reduce costurile și de a-și crește eficiența, inclusiv prin încheierea de acorduri de acces la rețea (potențial reciproc, în funcție de circumstanțe) cu alți furnizori. O astfel de tendință a fost confirmată de evoluțiile observate în ultimii ani pe piața serviciilor de comunicații electronice, când numărul acordurilor comerciale încheiate de operatori a crescut.

Astfel, inclusiv în cazul rețelei RCS & RDS S.A., contractele de acces la rețeaua sa încheiate reprezintă indicii ale disponibilității de a negocia accesul la serviciile și rețeaua proprie⁴⁵.

Cu privire la observația că „**acordurile de acces la rețea încheiate pe baze comerciale cu operatorul fost monopolist nu determină o extindere semnificativă a ariei de furnizare a serviciilor la nivelul pieței cu amănuntul și, în orice caz, nu de natură a determina constrângeri concurențiale asupra operatorului dominant**”, precizăm că, din informațiile disponibile ANCOM, acordul încheiat între Telekom Romania Communications S.A. și Orange România S.A. prevede accesul la rețeaua de bandă largă fixă a operatorului fost monopolist. Practic, ținând cont de cea mai recentă raportare a Telekom Romania Communications S.A. cu privire la aria geografică de furnizare a serviciilor de acces la internet în bandă largă, la jumătatea anului 2019, Orange România S.A. avea acces la mai mult de jumătate din gospodăriile existente în mediul urban, aspect care poate asigura, în opinia ANCOM, o extindere semnificativă a ariei de furnizare a serviciilor la nivelul pieței cu amănuntul și posibilitatea de a concura efectiv, la nivel național, pe piața serviciilor de acces la internet în bandă largă furnizate la puncte fixe.

⁴⁵De exemplu, RCS & RDS S.A., prin intermediul propriei infrastructuri de canalizație subterană, furnizează deja operatorilor de comunicații electronice în condiții nediscriminatorii, obiective și transparente, servicii de găzduire a cablurilor de fibră optică. Mai mult, la finalul anului 2019, a încheiat/reînnoit contractele cu operatorii interesați, inclusiv cu principalii furnizori pe piața cu amănuntul a serviciilor de acces în bandă largă, pentru servicii de tip IP Peering. Ofertele de servicii de tip IP Peering au fost lansate transparent și nediscriminatoriu în vara anului 2018 și reînnoite la finalul anului 2019. De asemenea, în anul 2014, RCS & RDS S.A. a încheiat cu Vodafone Romania S.A. un acord de acces la rețeaua RCS&RDS pentru servicii L2VPN;

8. Un respondent atrage atenția asupra faptului că tarifele practicate de RCS & RDS S.A. pentru serviciile de acces la internet fix au fost majorate în anul 2019, ceea ce constituie o dovadă a faptului că societatea este capabilă să se comporte independent de ceilalți concurenți din piață, aspect care nu este evidențiat în *Poziția Autorității*.

Pe de altă parte, unul dintre respondenți menționează că RCS & RDS S.A. are capacitatea financiară de a genera ieșirea unor operatori mai mici de pe piață, prin practicarea unor „prețuri de ruinare”. De asemenea, doi respondenți consideră că RCS & RDS S.A. beneficiază de condiții de finanțare preferențiale/acces facil la capital în condiții semnificativ mai avantajoase decât un nou-intrat pe piață.

Referitor la **majorarea tarifelor practicate de către RCS & RDS S.A.**, așa cum rezultă din tabelele nr. III.1. și III.2. din documentul de *Poziție* al ANCOM, care prezintă evoluția tarifelor și a ofertelor de servicii de acces la internet furnizate la puncte fixe ale celor mai importanți furnizori din România, inclusiv ale furnizorului invocat, pentru perioada 2015 – 2019, vitezele de transmisie au fost îmbunătățite periodic (de exemplu, din punctul de vedere al evoluției de la precedentă analiză de piață și până în prezent, se poate observa că principalii furnizori și-au actualizat ofertele în sens pozitiv, crescând semnificativ vitezele „best-effort” ce pot fi furnizate), în timp ce tarifele au fost, de regulă, constante. În cazul RCS & RDS S.A., tarifele practicate pentru serviciile de acces la internet în bandă largă au scăzut semnificativ, între 22% și 27%, în funcție de vitezele de transmisie „best-effort” considerate.

În cazul în care creșterile tarifare ale RCS & RDS S.A. invocate de respondent se referă la cele din luna decembrie 2019, acestea nu sunt mai mari de 3% pentru majoritatea clienților și au fost determinate de o serie de factori exogeni mecanismelor prezente pe piață, cum ar fi, de exemplu, instabilitatea măsurilor fiscale sau modificarea cursului valutar de schimb, având în vedere că unele dintre tarifele prezentate sunt stabilite în euro. Amintim că, la începutul anului 2019, invocând aceiași factori exogeni mecanismelor prezente pe piață, aproape toți furnizorii de pe piața din România, inclusiv furnizorii de servicii de telefonie mobilă, au majorat tarifele abonamentelor la aproape toate serviciile de comunicații electronice.

Referitor la observația conform căreia **RCS & RDS S.A. are capacitatea financiară de a genera ieșirea unor operatori mai mici de pe piață prin practicarea unor „prețuri de ruinare”**, precizăm următoarele:

Prețul de ruinare există atunci când o întreprindere aflată într-o poziție dominantă pe piață stabilește, pentru o perioadă de timp suficient de lungă, nivelul prețului atât de coborât, încât unul sau mai mulți dintre concurenții săi sunt nevoiți să părăsească piața și/sau potențialii nou-intrați pe piață sunt nevoiți să abandoneze proiectul de intrare. Prețul de ruinare este considerat un preț nerezonabil de scăzut, ce comportă pentru consumatori avantaje pe termen scurt, prin achitarea acestui preț scăzut, respectiv dezavantaje pe termen lung, în ceea ce privește perioada de recuperare a profitului pierdut, din perspectiva operatorilor care-l practică.

Având în vedere aceste aspecte, pe lângă faptul că respondentul nu a transmis Autorității informații concrete în acest sens, care să susțină supozițiile pe care le face, precizăm că practicarea unor prețuri de ruinare de către un agent economic aflat în poziție dominantă, în scopul înlăturării concurenților, cade sub incidența prevederilor legale din domeniul concurenței. Astfel, potrivit art. 6 lit. a) din Legea nr. 21/1996, a concurenței, republicată, cu modificările și completările ulterioare, sunt interzise practicile abuzive care constau în impunerea, direct sau indirect, a prețurilor de vânzare sau de cumpărare sau a altor condiții de tranzacționare inechitabile.

În cazul în care se constată existența unor probleme concurențiale punctuale la nivelul unei anumite piețe, intervenția Autorității trebuie să ia în considerare, în primul rând, posibilitatea rezolvării *ex post* a

acestora, prin aplicarea prevederilor existente în legislația concurenței, de către Consiliul Concurenței.

În ceea ce privește observația că **RCS & RDS S.A. beneficiază de condiții de finanțare preferențiale/acces facil la capital în condiții semnificativ mai avantajoase decât un nou-intrat pe piață**, într-adevăr, accesul facil la resurse financiare poate reprezenta atât o barieră la intrare, precum și un avantaj competitiv față de concurenții existenți.

Pe lângă faptul că respondentul nu și-a susținut afirmațiile cu date și informații concrete, este important de punctat că în această situație (i.e. cu capacitate financiară bună și cu acces facil la piețele de capital) se regăsesc mai mulți furnizori prezenți pe piața analizată sau pe piețele adiacente acesteia, care fac parte din grupuri pan-europene importante și care activează deja pe piață sau pot intra pe piață într-un interval de timp scurt și fără investiții semnificative/considerabile.

De asemenea, este de menționat că, pentru a dezvolta o alternativă adecvată la infrastructura națională a RCS & RDS S.A., este nevoie de un capital extins, dar aceasta nu este în mod necesar singura variantă pentru a intra pe piață sau pentru a extinde o afacere. O analiză a operatorilor care au intrat pe piața serviciilor de acces la internet în bandă largă cu propria infrastructură în ultimii ani arată că toți sunt operatori locali/regionali.

Nu în ultimul rând, în afară de aspectele legate de eficiența piețelor de capital, factorul de producție capital nu trebuie privit ca o barieră *per se*. Desigur, natura sa este relevantă, deoarece, indiferent dacă determină sau nu costuri nerecuperabile, conferă într-o anumită măsură un avantaj de cost. Cu toate acestea, capitalul în sine va genera un cost financiar care trebuie recuperat și prețurile ce vor fi practicate după intrarea pe piață joacă un rol esențial din perspectiva acestei amortizări.

Astfel, în condițiile unei piețe cum este cea din România, caracterizată de concurență la nivel de infrastructuri, accesul la capital nu se poate considera un avantaj de piață de care nu pot beneficia și alți furnizori.

9. Un respondent susține că serviciile de acces la internet la puncte mobile nu pot exercita, nici în prezent și nici în viitor, presiuni concurențiale asupra serviciilor de acces la internet în bandă largă la puncte fixe.

Un alt respondent atrage atenția asupra faptului că ANCOM prezintă concluzii contradictorii afirmând că, deși serviciile de acces la internet în bandă largă furnizate la puncte mobile nu fac parte din aceeași piață relevantă a produsului, acestea sunt în măsură să exercite presiuni concurențiale indirecte asupra serviciilor de acces la internet în bandă largă furnizate la puncte fixe.

Serviciile de acces la internet în bandă largă la puncte mobile nu sunt direct substituibile cu serviciile de acces la internet în bandă largă la puncte fixe, însă exercită presiuni concurențiale indirecte asupra acestora din urmă, după cum a fost explicat în secțiunile 3.2.5. și, respectiv, 3.4.2.6. din *Poziția ANCOM*.

Având în vedere observațiile primite, amintim că există două categorii de constrângeri ce trebuie luate în considerare în cazul unei analize de piață: pe de o parte, constrângerile directe prezente pe piața respectivă, care se analizează în procesul de evaluare a substituibilității cererii și/sau al ofertei și, pe de altă parte, constrângerile indirecte care țin de concurența potențială și care trebuie avute în vedere în momentul analizării situației concurențiale pe o piață, fiind unul dintre criteriile importante, menționate în *Instrucțiunile CE*.

Constrângerile indirecte pe o anumită piață se referă la influențele ce pot fi exercitate de la nivelul altor piețe din sectorul comunicațiilor electronice sau chiar din afara acestuia și care pot avea, în perspectivă, un impact relevant asupra pieței analizate sau, altfel spus, se referă la concurența potențială. Spre deosebire de constrângerile directe, constrângerile indirecte se manifestă într-un timp mai îndelungat și pot avea

implicații economice considerabile.

Constrângerile directe sunt analizate în momentul definirii pieței relevante a produsului, în vederea identificării acelor servicii care sunt suficient de interschimbabile, atât în ceea ce privește caracteristicile lor obiective, prețurile și utilizarea, cât și în ceea ce privește condițiile de concurență și/sau structura cererii și a ofertei pe piață, astfel încât o creștere mică, dar semnificativă și de durată a prețului⁴⁶ pentru produsul focal ar fi neprofitabilă, întrucât acesta ar fi substituit cu un alt serviciu disponibil pe piață. Toate aceste constrângeri sunt considerate directe, având un impact nemijlocit și imediat asupra dinamicii pieței⁴⁷. În cazul constrângerilor indirecte nu se pot stabili argumente de substituibilitate suficiente pentru a justifica includerea unor servicii în piața relevantă (cum ar fi, în cazul de față, includerea serviciilor de acces la internet la puncte mobile în aceeași piață cu serviciile de acces la internet la puncte fixe), iar autoritățile de reglementare trebuie să ia în considerare potențialele constrângeri concurențiale exercitate de aceste servicii în etapa evaluării puterii semnificative de piață.

Astfel, pe baza considerentelor expuse, Autoritatea consideră că nu există concluzii contradictorii la nivelul analizei de piață, absența constrângerilor directe neavând *a priori* vreo implicație în sensul (in)existenței constrângerilor concurențiale indirecte.

În ceea ce privește observațiile punctuale ale unui respondent cu privire la concluziile analizei constrângerilor indirecte exercitate de serviciile de acces mobil la internet, și anume că **serviciile mobile nu pot constrânge în niciun fel serviciile fixe**, întrucât sunt mai scumpe, presupun un volum limitat de date și nu se compară din punct de vedere tehnologic, precizăm următoarele:

În primul rând, din analiza informațiilor de pe paginile de internet ale operatorilor a rezultat că planurile tarifare pentru serviciile de acces la internet în bandă largă la puncte mobile disponibile pe piață variază între 9,6 lei și 43,2 lei lunar⁴⁸, în funcție de tipul de abonament la internet (cu/fără telefonie mobilă), de traficul inclus (limitat/nelimitat) sau de potențialele servicii conexe incluse (programe software, capacitate de stocare în cloud, TV peste internet etc.). Serviciile de internet la puncte mobile sunt în măsură a exercita presiuni concurențiale indirecte asupra serviciilor fixe, utilizatorii finali putând opta pentru utilizarea conexiunii mobile în locul celei fixe, în anumite condiții sau situații – de exemplu, să existe acoperire cu rețele la puncte mobile 4G sau superioare și să dețină un echipament terminal mobil prin intermediul căruia să se conecteze la rețea, traficul inclus în abonamente să fie nelimitat sau limita maximă a acestuia să fie ridicată.

De asemenea, din studiile de piață în rândul utilizatorilor finali – persoane fizice a reieșit că aproape toți utilizatorii de internet fix și mobil (97%) folosesc (și) internetul mobil atunci când sunt acasă, cu următoarele preferințe: 20% îl folosesc mai degrabă pe cel mobil, 37% utilizează în egală măsură cele două tipuri de acces la internet, în timp ce 40% optează mai degrabă pentru internetul fix, existând un procent de numai 2,5% dintre respondenți care nu utilizează internetul mobil de acasă⁴⁹. În plus, utilizatorii finali folosesc

⁴⁶Testul SSNIP sau testul monopolistului ipotetic.

⁴⁷Aplicând mecanismul substituibilității cererii și al ofertei, ANCOM a conchis că serviciile de acces la internet la puncte mobile nu fac parte din aceeași piață cu serviciile de acces la internet în bandă largă la puncte fixe (a se vedea punctul 3.2.5. din *Poziția ANCOM*).

⁴⁸Cel mai ieftin abonament care conține servicii de internet mobil de la Orange România S.A., abonamentul Fun 8, costă 38,4 lei lunar și include 15 GB de internet, plus facilități aferente serviciilor de telefonie mobilă și altor servicii conexe (spațiu de stocare în cloud, programe software, televiziune prin internet). Pentru același tarif, utilizatorii finali pot achiziționa doar serviciul de acces la internet la puncte mobile, cu abonamentul Net 9, care include 10 GB internet (național) la viteze 4G+, pe lângă alte facilități cum ar fi programe software specializate sau acces la platforma de filme Orange. Vodafone România S.A. comercializează cu 43,2 lei lunar servicii de acces la internet la viteze 4G+, cu trafic de 10 GB inclus, împreună cu serviciile de telefonie mobilă, în timp ce numai serviciile de acces la internet mobil pot fi achiziționate la același tarif. Abonamentul Smart Net 9 Național include un trafic de 10 GB, fără tarifarea traficului suplimentar, dar cu reducerea vitezei de transfer, și fără contorizarea traficului realizat pe timpul nopții. Telekom Romania Communications S.A. oferă utilizatorilor servicii de acces la internet la puncte mobile împreună cu servicii de voce pentru 24 lei, abonamentul Mobil 5 cu 1,5 GB de trafic inclus la viteze 4G, însă promovează oferta promoțională „Net Nelimitat” care poate fi activată la încheierea unui contract nou sau la reînnoirea contractului existent și presupune posibilitatea efectuării de trafic de internet nelimitat. În ceea ce privește internetul mobil pentru tabletă, abonamentul cu prețul cel mai scăzut de la Telekom, Net Mobil 5, costă 28,8 lei și include trafic de 3 GB la viteze 4G, opțiunea promoțională bonus „Net Nelimitat” fiind disponibilă, deopotrivă, și pentru acesta. RCS & RDS S.A. practică tarife de 9,6 lei lunar pentru abonamentele Digi Mobil Optim 2 sau Digi Mobil Avantaj 2 care includ, pe lângă serviciile de telefonie mobilă, acces la internet nelimitat la viteze 4G, în timp ce abonamentul ACTIV la internet mobil prin stick-USB poate fi achiziționat cu 15 lei lunar având un trafic de 10 GB inclus, la viteze 4G.

⁴⁹Conform studiilor de piață realizate în rândul utilizatorilor finali – persoane fizice de către MMT, QR 34.

alternativ internetul fix și pe cel mobil, serviciile la puncte mobile putând fi folosite și ca servicii la puncte fixe, prin utilizarea unui terminal mobil (telefon inteligent, tabletă etc.) pe post de „hotspot”. 59% dintre utilizatorii finali de internet fix și mobil folosesc internetul mobil acasă când nu este funcțională conexiunea fixă, 47% atunci când doresc o variantă mai rapidă/comodă de a accesa internetul, iar 19% utilizează internetul mobil atunci când altcineva din gospodărie utilizează internetul fix⁵⁰.

În al doilea rând, în ceea ce privește argumentul traficului limitat inclus în abonamentele de internet mobil, este de observat că există mai multe oferte în piață care includ trafic nelimitat, în timp ce, din studiul de piață amintit, a rezultat că 79% dintre utilizatorii de internet fix și mobil folosesc serviciile de acces la internet la puncte mobile doar în limita traficului inclus în abonament, iar 18% chiar și peste aceasta⁵¹.

Prin urmare, substituibilitatea între cele două servicii nu este simetrică/nu se realizează la fel de facil în ambele sensuri, acesta fiind unul dintre motivele pentru care ANCOM a conchis că serviciile de acces la puncte mobile nu fac parte din piața relevantă a produsului, însă sunt în măsură a impune constrângeri indirecte pe piață, fiind un indiciu în plus privind competitivitatea pieței serviciilor de acces la internet în bandă largă la puncte fixe din România.

În al treilea rând, referitor la observația respondentului conform căreia **tehnologia mobilă nu poate reprezenta un substitut viabil pentru rețelele de acces la puncte fixe**, precizăm că acest aspect nu a fost susținut în cadrul analizei de piață. Metodologia privind analizarea potențialului de substituibilitate a două servicii de comunicații electronice, respectiv a constrângerilor concurențiale directe și/sau indirecte ce pot fi exercitate asupra acestora prevede aspecte/elemente care sunt, în primul rând, de ordin economic, ținând de funcționalitatea și utilitatea serviciilor, respectiv de tarifele acestora, în timp ce, în subsidiar, în funcție de specificul serviciilor evaluate, pot fi avute în vedere și aspecte de ordin tehnic. Așadar, nu se poate discuta despre o echivalență tehnologică a rețelelor mobile cu rețelele fixe și invers, fiecare categorie fiind dezvoltată, din punct de vedere arhitectural și topologic, pentru a corespunde unor nevoi specifice diferite (respectiv, pentru nevoia de mobilitate, în cazul rețelelor mobile). Așa cum se precizează în *Instrucțiunile CE*, „deși utilizarea finală a unui produs sau serviciu este strâns legată de caracteristicile sale fizice, diferite tipuri de produse sau servicii pot fi utilizate pentru îndeplinirea aceluiași scop”⁵².

De asemenea, este important de menționat că, din punct de vedere prospectiv, în contextul dezvoltării rețelelor 5G, este probabil ca, pe termen lung, infrastructura fixă și mobilă să converge în contextul investițiilor semnificative necesare pentru dezvoltarea capacităților de transmisie indispensabile pentru susținerea internetului lucrurilor (IoT), inteligenței artificiale, traficului între obiecte (M2M), telemedicinii ș.a.m.d. Astfel, introducerea tehnologiei 5G FWA⁵³ este probabil să reprezinte o alternativă viabilă pentru infrastructura de cupru, pentru utilizatorii finali – persoane fizice ori utilizatorii finali – persoane juridice de dimensiuni reduse, în special în zonele rurale⁵⁴.

În concluzie, ANCOM își menține punctul de vedere prezentat în *Poziția sa*, conform căruia serviciile de acces la internet la puncte mobile sunt capabile să exercite presiuni concurențiale indirecte asupra serviciilor de acces la internet în bandă largă la puncte fixe.

⁵⁰Conform studiilor de piață realizate în rândul utilizatorilor finali – persoane fizice de către MMT, QR 36.

⁵¹Conform studiilor de piață realizate în rândul utilizatorilor finali – persoane fizice de către MMT, QR 35.

⁵²Paragraful 34 din *Instrucțiunile Comisiei Europene 2018/C159/01 pentru efectuarea analizelor de piață și determinarea puterii semnificative pe piață în conformitate cu cadrul de reglementare comunitar pentru rețele și servicii de comunicații electronice*, disponibile la: [https://eur-lex.europa.eu/legal-content/EN/TXT/PDF/?uri=CELEX:52018XC0507\(01\)&from=EN](https://eur-lex.europa.eu/legal-content/EN/TXT/PDF/?uri=CELEX:52018XC0507(01)&from=EN)

⁵³Din punctul de vedere al performanțelor, tehnologia 5G FWA se situează la limita inferioară a performanțelor unei rețele fixe de tip FTTH, nefiind considerată o alternativă viabilă pentru furnizarea accesului dedicat la internet pentru persoanele juridice de mari dimensiuni, instituții publice, spitale ș.a.m.d., dar putând reprezenta un substitut potrivit pentru alte tipuri de acces asimetric în bandă largă la internet.

⁵⁴A se vedea și studiul WIK realizat pentru Comisia Europeană în contextul demersului de revizuire a Recomandării referitoare la piețele relevante din sectorul comunicațiilor electronice susceptibile de reglementare *ex ante*, disponibil la: <https://ec.europa.eu/digital-single-market/en/news/study-future-electronic-communications-product-and-service-markets-subject-ex-ante-regulation>.

10. Un respondent consideră că nu există putere de contracarare a acțiunilor RCS & RDS S.A. în piață, nici din partea concurenților actuali, nici din partea unor potențiali operatori nou-intrați.

De asemenea, respondentul susține că piața serviciilor de acces la internet în bandă largă la puncte fixe este caracterizată de costuri irecuperabile semnificative, pe piață există restricții de natură practică și tehnică la schimbarea furnizorului de servicii, iar societatea RCS & RDS S.A. acționează în sensul fidelizării clienților prin oferirea de pachete de servicii de comunicații electronice, oferte ce sunt dificil a fi replicate de alți operatori (mai mici).

Toate aceste aspecte ar trebui analizate temeinic de Autoritate în documentul de *Poziție*.

Observația conform căreia **nu există putere de contracarare a acțiunilor RCS & RDS S.A. în piață, nici din partea concurenților actuali, nici din partea unor potențiali operatori nou-intrați** nu este justificată în niciun fel de respondent.

În primul rând, precizăm că existența unui număr de cel puțin trei furnizori principali pe o piață, care oferă servicii la nivel național, este o trăsătură a unei piețe de oligopol și reprezintă un prim indiciu al existenței unei concurenței efective pe piață.

În al doilea rând, în cazul serviciilor de acces la internet la puncte fixe, spre deosebire de serviciile de comunicații la puncte mobile, un grad de acoperire geografică sau a populației la nivel național al rețelelor furnizorilor nu reprezintă singurul criteriu de competitivitate, existența unui număr mare de furnizori care acționează la nivel local sau regional fiind în măsură să creeze presiuni concurențiale importante. Astfel, pentru a evalua concurența pe o anumită piață, existența mai multor furnizori care activează în zone restrânse, la nivel local, respectiv regional este un factor important care nu poate fi ignorat.

Mai mult, așa cum se poate observa în documentul de *Poziție*, la efectuarea analizei de piață și obținerea concluziilor s-a ținut seama nu doar de numărul de furnizori existenți pe piață, ci și de gradul de fluiditate și contestabilitate a pieței, de evoluția și nivelul tarifelor și a calității serviciilor. De asemenea, amintim că o potențială reglementare a pieței are ca prim obiectiv maximizarea beneficiilor utilizatorilor finali, iar nu impunerea unor obligații anumitor furnizori pentru a facilita intrarea pe piață a altora.

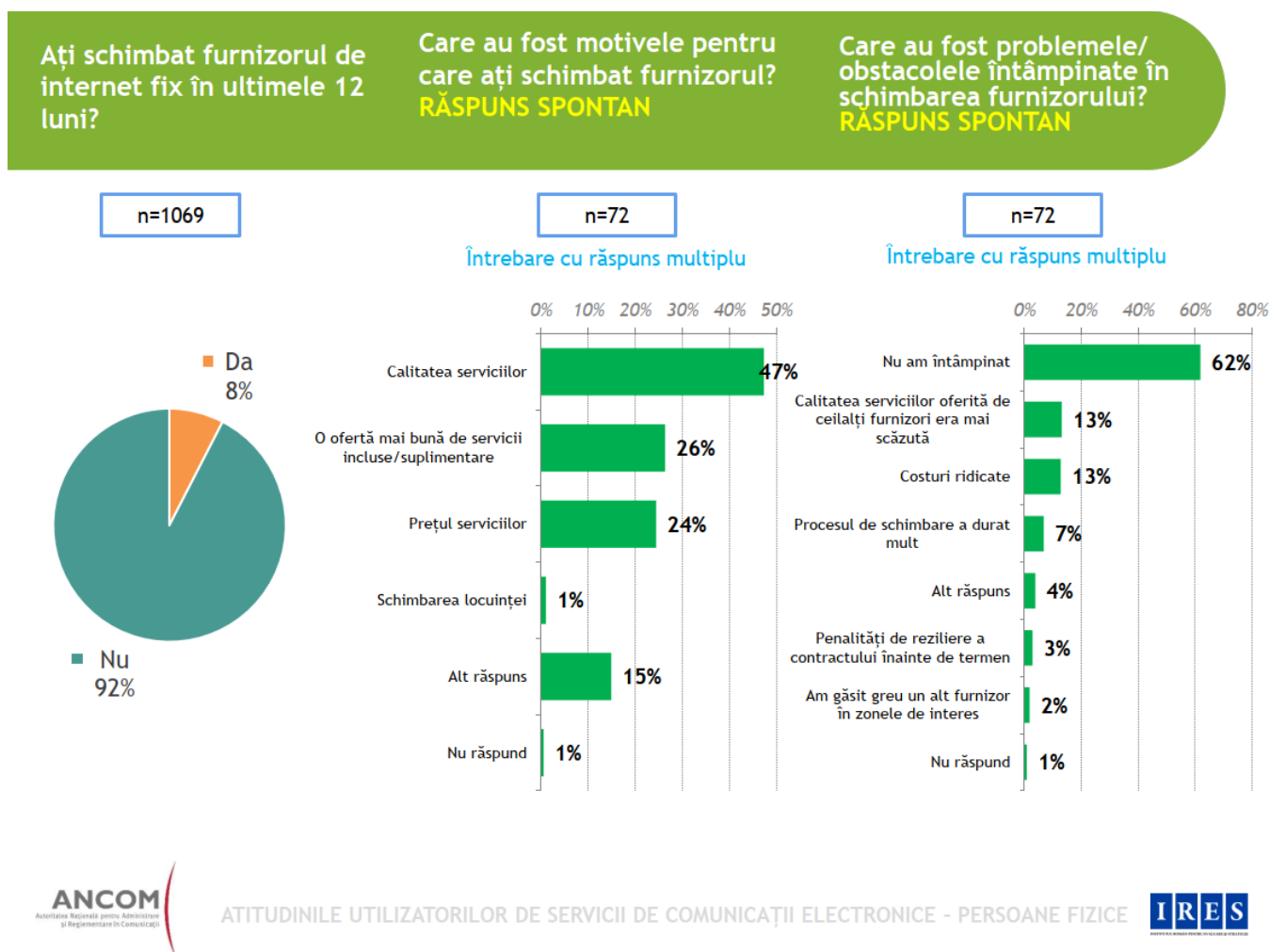
Analiza concurențială realizată de ANCOM nu poate viza de la sine un anumit furnizor care activează pe o piață, ci piața în ansamblul său, împreună cu caracteristicile determinante ale acesteia. Din coroborarea tuturor factorilor care influențează concurența pe piață, rezultă dacă pe piața respectivă există sau nu concurență efectivă și, în caz contrar, care este furnizorul cu putere semnificativă, pe baza unor criterii suplimentare.

În ceea ce privește **aspectul problemelor/obstacolelor întâmpinate de utilizatorii finali la schimbarea furnizorilor de servicii de acces la internet în bandă largă la puncte fixe, menționat de respondent**, precizăm, în primul rând, că nu a fost adus vreun argument ori vreun exemplu concret în susținerea acestor afirmații, în timp ce informațiile disponibile ANCOM indică contrariul.

Astfel, studiul cantitativ IRES⁵⁵ realizat pentru ANCOM în perioada iunie – august 2019 arată nu doar că, din perspectiva costurilor, aceste obstacole sunt reduse, dar și că inclusiv alte restricții de natură practică și tehnică la schimbarea furnizorului de servicii sunt minimale. Astfel, doar 13% dintre respondenții care au întâmpinat probleme cu schimbarea furnizorilor de servicii de acces la internet în bandă largă la puncte fixe nu au identificat servicii de o calitate mai bună la alți furnizori disponibili în zonă, în timp ce numai 7% au considerat că procesul de schimbare a durat mult.

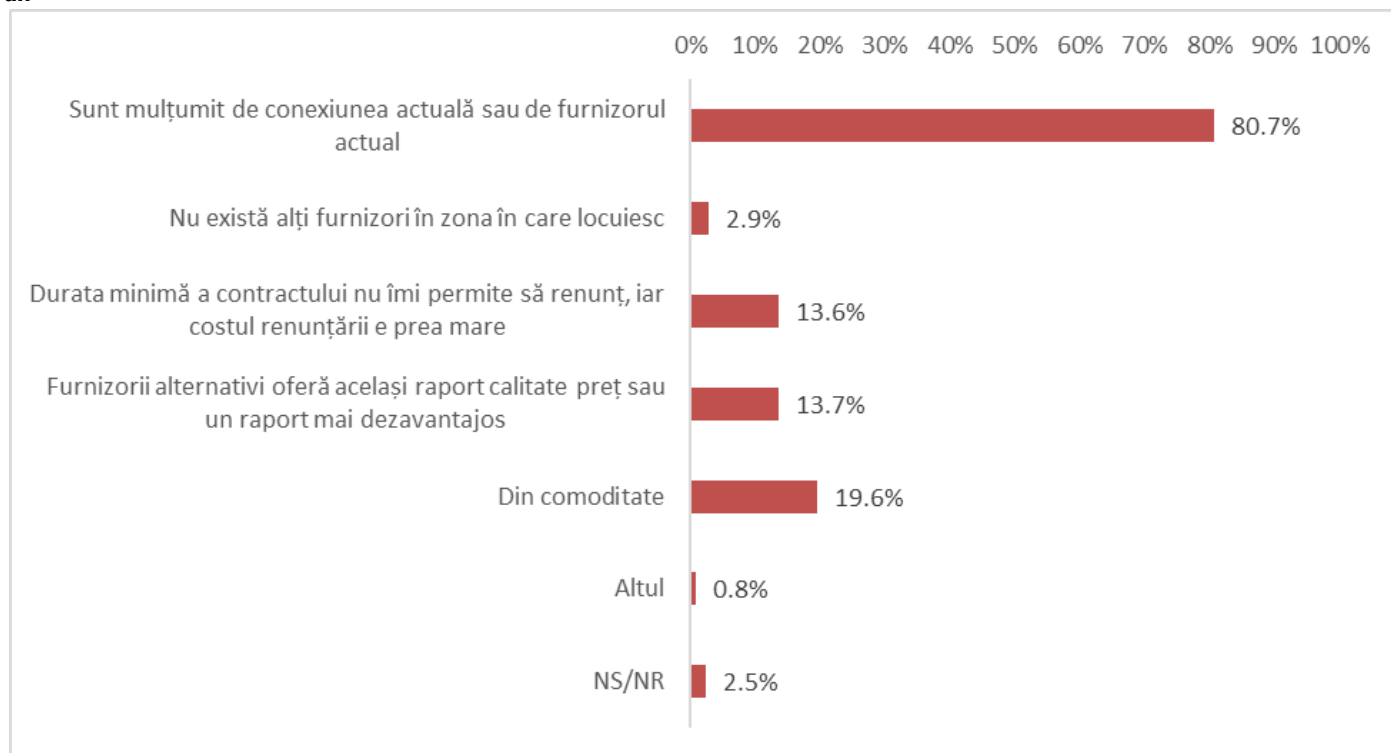
⁵⁵<https://statistica.ancom.ro/sscpds/public/alldocuments/marketstudy>

Figura nr. 4. – Principalele motive pentru schimbarea furnizorului de servicii de acces la internet fix, respectiv obstacolele întâmpinate în acest demers



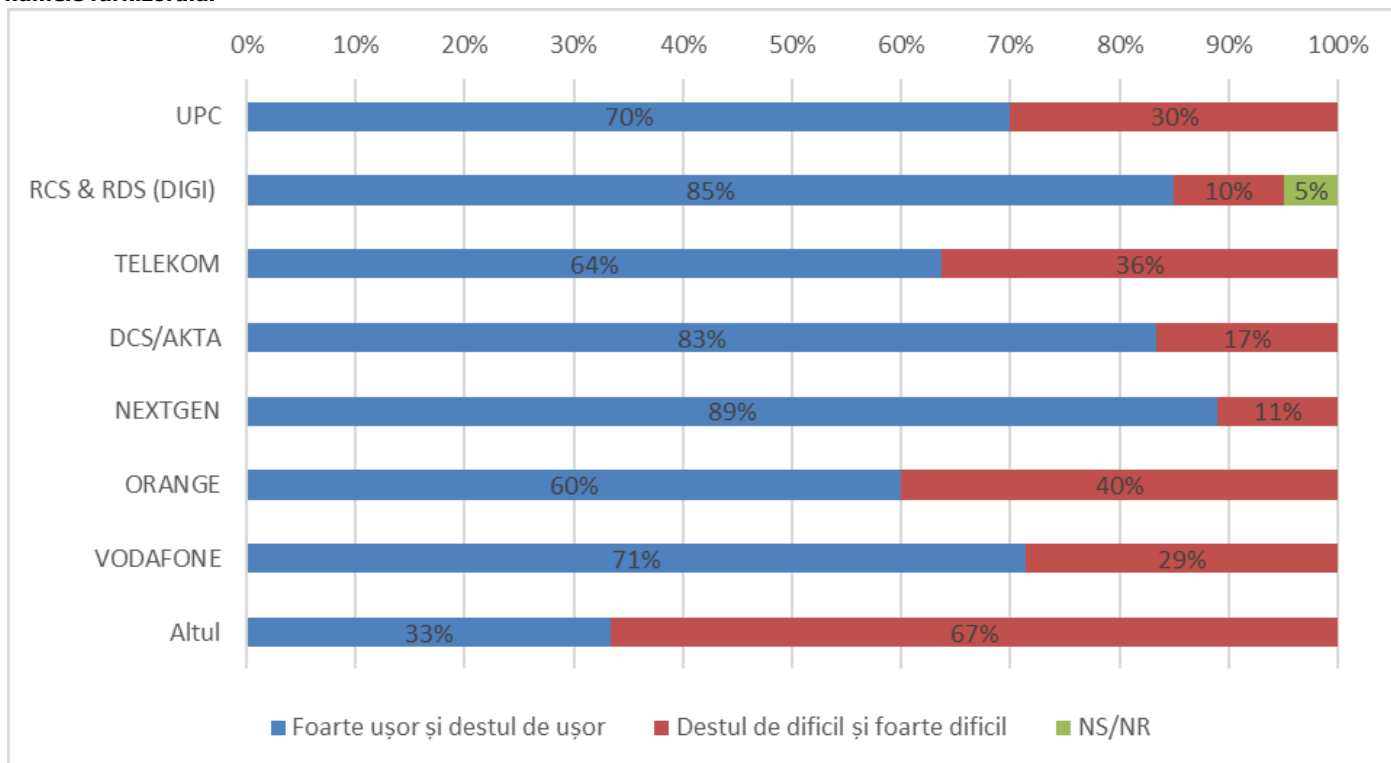
În același timp, indicii ale faptului că piața din România este concurențială pot fi observate și din răspunsurile respondenților la întrebările cu privire, de exemplu, la motivele pentru care nu au schimbat nimic cu privire la serviciile de acces la internet fix pe care le folosesc. Astfel, cei mai mulți dintre respondenți (80,7%) au afirmat că sunt mulțumiți de conexiunea actuală sau de furnizorul actual (a se vedea figura nr. 5). În ceea ce privește nivelul de dificultate în procesul de renunțare la furnizorul de internet fix, în medie, respondenții sunt de părere că este unul scăzut, pentru fiecare furnizor menționat (a se vedea figura nr. 6). Un nivel mai ridicat de dificultate s-a menționat pentru furnizorii Orange România S.A. (un procent cumulativ de 40% dintre respondenții care au avut servicii de la acest furnizor sunt de părere că renunțarea a fost dificilă), Telekom Romania Communications S.A. (36,4%), UPC Romania S.A. (30%) sau Vodafone Romania S.A. (28,6%). Doar 10% dintre respondenți au considerat destul de dificil sau foarte dificil să renunțe la serviciile societății RCS & RDS S.A., valoarea mică fiind de natură a infirma ipoteza respondentului conform căreia există restricții la schimbarea furnizorului de servicii de internet fix, în ceea ce privește pe acest operator.

Figura nr. 5. – Motivele pentru care respondenții nu au schimbat nimic la serviciile de internet fix din gospodărie în ultimul an



Sursa: Studiile de piață în rândul utilizatorilor finali – persoane fizice realizate de MMT, QR24

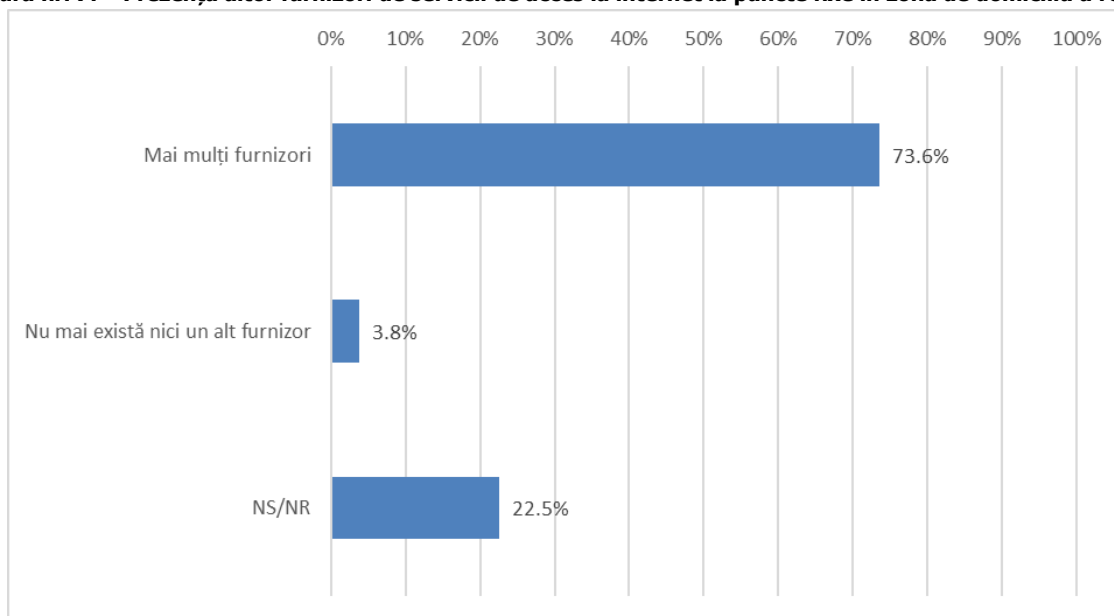
Figura nr. 6. – Gradul de dificultate în ceea ce privește renunțarea la serviciile furnizorilor de internet fix, în funcție de numele furnizorului



Sursa: Studiile de piață în rândul utilizatorilor finali – persoane fizice realizate de MMT, QR22

Un alt aspect important este acela că un procent de 73,6% din totalul respondenților au declarat că, pe lângă furnizorul actual de internet fix, există și alți furnizori în zona în care locuiesc. Doar 3,8% au susținut că nu mai există niciun alt furnizor, așa cum se poate observa în figura nr. 7, mai jos.

Figura nr. 7. – Prezența altor furnizori de servicii de acces la internet la puncte fixe în zona de domiciliu a respondenților



Sursa: Studiile de piață în rândul utilizatorilor finali – persoane fizice realizate de MMT, QR2

În ceea ce privește observația respondentului potrivit căreia **piața serviciilor de acces la internet în bandă largă la puncte fixe este caracterizată de costuri irecuperabile semnificative**, fără a indica, în schimb, contextul în care ar trebui analizate aceste costuri, redăm în cele ce urmează cele mai importante elemente care indică faptul că, în România, există un nivel scăzut al acestor bariere:

- existența unui număr ridicat de infrastructuri alternative de acces cu acoperire națională și numărul foarte mare de operatori care instalează și operează rețele proprii la nivel local/regional;
- marea majoritate a furnizorilor prezenți au investit în rețele de acces și sunt complet integrați pe verticală, iar, din punctul de vedere al tehnologiilor utilizate, nu rezultă un avantaj semnificativ al unuia dintre furnizori asupra celorlalți, rețelele dezvoltându-se pe baza unor tehnologii care satisfac în mod similar nevoile actuale ale utilizatorilor finali;
- capacitatea și disponibilitatea operatorilor de a investi în rețele de acces alternative este substanțială, fiind elocvente investițiile realizate de către principalii furnizori în perioada analizată, respectiv 2015 – 2019;
- existența unui grad semnificativ de suprapunere a rețelelor de acces la nivel național.

Observația unuia dintre respondenți cu privire la faptul că **vânzarea de către RCS & RDS S.A. a serviciului de acces la internet în bandă largă la pachet cu alte servicii, în timp ce alți furnizori nu pot oferi pachete de servicii (comparabile), reprezintă un indiciu al reducerii concurenței pe piața analizată** este nefundamentată, cu atât mai mult cu cât există și alți furnizori pe piață care oferă o gamă largă de pachete de servicii, serviciile putând fi achiziționate și în mod separat. vânzarea la pachet a unor servicii nu este considerată *per se* o practică anticoncurențială, nici chiar în cazul unui furnizor cu putere semnificativă de piață, ci, în general, această practică este privită ca o decizie comercială a unei societăți, dictată îndeosebi de rațiuni de ordin tehnic sau de eficiență.

În plus, așa cum a fost subliniat și în *Poziția ANCOM*, societatea RCS & RDS S.A. nu oferă pachete de servicii în sensul definiției general acceptate⁵⁶ aplicabile atât la nivel național, cât și european, ci o serie de servicii de comunicații electronice pentru care tarifele individuale, în cazul achiziționării acestora împreună, sunt mai mici decât dacă acestea ar fi achiziționate în mod separat.

Așa cum s-a menționat și în *Poziția ANCOM*, „oferirea unor astfel de pachete a fost utilizată de operatori ca un motor de promovare a serviciilor de acces la internet în bandă largă la puncte fixe, ținând seama de interesul crescut al utilizatorilor pentru achiziționarea acestora. Astfel, în România, oferirea unor pachete care includ aceste servicii a fost utilizată ca o modalitate de creștere a concurenței, oferind utilizatorilor mai multe opțiuni”

De asemenea, este important de menționat că, nu doar RCS & RDS S.A. și, în general, nu doar principalii furnizori existenți pe piață oferă combinații de servicii care pot fi pachete sau nu, ci și un număr semnificativ de furnizori care acționează la nivel regional sau local, atât în mediul urban, cât și în cel rural (de exemplu, la 30 iunie 2019, mai mult de 70 de furnizori au contractat cu 80% dintre utilizatorii finali pachete de servicii de comunicații electronice care includ servicii de acces la internet la puncte fixe și servicii de televiziune).

Astfel, faptul că există mulți alți operatori, inclusiv de dimensiuni mai reduse, care oferă combinații de servicii de comunicații electronice, denotă că RCS & RDS S.A. nu este într-o poziție care nu poate fi contracarată de alți operatori prezenți pe piață, iar o astfel de practică nu poate reprezenta un indiciu al lipsei de concurență pe piața din România.

III. ALTE OBSERVAȚII

11. Un respondent solicită reanalizarea oportunității definirii unei piețe relevante a produsului pentru pachetele de servicii de tip 2-play, care să includă serviciul de acces la internet în bandă largă și serviciul de televiziune.

De asemenea, și un alt respondent consideră că ar trebui definită o piață relevantă separată pentru serviciul de acces la internet în bandă largă la puncte fixe furnizat împreună cu alte servicii de comunicații electronice (serviciul de telefonie și/sau serviciul de retransmisie a programelor de televiziune).

Față de observațiile respondenților cu privire la oportunitatea definirii unor piețe relevante separate pentru serviciul de acces la internet în bandă largă la puncte fixe furnizat individual, respectiv pentru serviciul de acces la internet în bandă largă la puncte fixe furnizat la pachet cu serviciul de televiziune sau cu alte servicii de comunicații electronice fixe, precizăm că, în urma aplicării testului monopolistului ipotetic, a rezultat că o creștere mică, dar semnificativă și de durată, a prețului cu 5-10% pentru pachetele de servicii ar fi neprofitabilă întrucât utilizatorii finali ar renunța la pachete și ar achiziționa serviciile incluse în pachete separat, de la alți furnizori.

În România, serviciile de internet la puncte fixe sunt oferite atât la pachet, cât și individual, la tarife comparabile, în condițiile în care costurile generate de potențiala schimbare a serviciilor sunt considerate reduse de utilizatorii finali⁵⁷. În plus, dat fiind că serviciile sunt oferite și individual de către toți operatorii

⁵⁶Conform cu definițiile disponibile pentru indicatorii raportați semestrial în Anexa 12 din Decizia 333/2013 privind raportarea unor date statistice de către furnizorii de rețele publice de comunicații electronice sau de servicii de comunicații electronice destinate publicului, valabile și în cazul raportărilor anuale către Comisia Europeană, pachetele de servicii sunt formate din două sau mai multe servicii de comunicații electronice comercializate împreună, la un singur tarif, mai mic decât suma tarifelor serviciilor achiziționate în mod separat/individual. De asemenea, două sau mai multe servicii de comunicații electronice, pentru care tarifele individuale, în cazul achiziționării acestora împreună, sunt mai mici decât dacă ar fi achiziționate în mod separat, sunt considerate tot pachete de servicii, chiar dacă nu sunt comercializate la un singur tarif și/sau promovate ca atare.

⁵⁷Un procent de peste 73% dintre utilizatorii de internet fix care au renunțat la conexiune au considerat că renunțarea s-a făcut ușor (studiul realizat de MMT, QR 22).

principali, precum și că, în general, costurile cu migrarea sunt percepute ca fiind scăzute, utilizatorii finali pot obține oferte mai avantajoase combinând mai multe servicii de comunicații electronice de la furnizori diferiți.

Cât privește modalitatea concretă de furnizare a serviciilor de către principalii operatori, în cazul RCS & RDS S.A., acesta nu furnizează pachete de servicii de comunicații electronice, conform definițiilor standard aplicabile atât la nivel național, cât și european, după cum a fost evidențiat anterior. De asemenea, față de analiza de piață precedentă, când UPC Romania S.A. și Telekom Romania Communications S.A. furnizau serviciile de acces la internet la puncte fixe în mod legat cu serviciile de retransmisie a programelor de televiziune, respectiv cu serviciile de telefonie fixă, în prezent, ambii operatori furnizează serviciul de acces la internet în bandă largă la puncte fixe și în mod individual. Așadar, politicile de furnizare a serviciilor de acces la internet în bandă largă ale principalilor operatori (individual și la pachet) reprezintă un argument în plus în favoarea concluziilor Autorității privind analiza de substituibilitate dintre serviciile de acces la internet la puncte fixe și pachetele de servicii, utilizatorii finali putând alege astfel orice combinație de servicii și/sau furnizori considerată avantajoasă. De exemplu, considerând serviciile la pachet furnizate de către Orange România S.A., presupunând că prețul pachetului ce include internet fix și TV ar crește cu 10% (de la 46 lei la 51 lei), un utilizator final ar putea achiziționa separat serviciul de internet fix la un tarif de 30 lei și de televiziune la 26 lei, de la RCS & RDS S.A., în timp ce o creștere cu 10% a prețului pentru pachetul cu internet fix, TV și telefonie mobilă (de la 73,2 lei la 81 lei) ar putea determina achiziționarea aceleiași combinații de servicii pentru 65,5 lei – 30 lei internetul fix, 26 lei serviciile TV și 9,6 lei telefonia mobilă, de la RCS & RDS S.A.

În ceea ce privește observațiile punctuale primite de Autoritate cu privire la informațiile utilizate în cadrul acestui capitol de analiză, unul dintre respondenți atrage atenția că datele de piață referitoare la utilizarea pachetelor de servicii folosite de Autoritate nu sunt concordante întru totul, datele rezultate din studiile de piață în rândul utilizatorilor finali fiind aparent contradictorii cu cele colectate și prelucrate de ANCOM în temeiul *Deciziei 333/2013 privind raportarea unor date statistice de către furnizorii de rețele publice de comunicații electronice sau de servicii de comunicații electronice destinate publicului*⁵⁸.

Astfel, din studiile de piață realizate în rândul utilizatorilor de servicii de acces la internet la puncte fixe, a reieșit că 90,1% dintre utilizatorii finali – persoane fizice achiziționează de la același furnizor și servicii de televiziune⁵⁹. Cu privire la acest procent, este important de precizat că, valoarea prezentată⁶⁰ include numărul de utilizatori de internet fix și televiziune care folosesc trei, patru sau cinci servicii de comunicații electronice de la același furnizor, indiferent de combinațiile de servicii (fixe/mobile). În schimb, în cazul datelor statistice prelucrate și prezentate în secțiunea 3.2.6. a *Poziției ANCOM*, dat fiind scopul analizei, au fost evidențiate doar combinațiile de servicii de comunicații electronice furnizate la puncte fixe – internet fix, telefonie fixă și/sau servicii TV, aspect precizat, de altfel, la pagina 32 din *Poziție*. În măsura în care s-ar considera aceleiași combinații de servicii, informațiile din datele statistice se coroborează cu cele prezentate în studiile de piață, fiind în concordanță⁶¹. De asemenea, în acest context, este important de evidențiat și faptul că toate datele prezentate anterior se referă la utilizatorii care folosesc mai multe servicii de comunicații electronice de la același furnizor, indiferent dacă acestea sunt furnizate la pachet, legate între ele ori achiziționate individual, acesta fiind și motivul pentru care valorile sunt mari.

În ceea ce privește analiza tarifelor pentru pachetele de servicii de comunicații electronice, respectiv pentru combinațiile relevante de servicii oferite pe piață, dată fiind observația unui respondent că Autoritatea nu a realizat o analiză a „diferenței de preț între un pachet de servicii și prețul acelorași servicii achiziționate

⁵⁸Disponibilă la: <https://www.ancom.ro/formdata-1130-48-1694>.

⁵⁹Conform studiilor de piață realizate în rândul utilizatorilor finali – persoane fizice de către MMT, QR 7.

⁶⁰Întrebare cu răspuns multiplu.

⁶¹O anumită diferență *de minimis* între procente este normală având în vedere marja de eroare a studiilor de piață și problemele de raportare din partea operatorilor pe care Autoritatea le-a subliniat în multiple rânduri și pe care le elimină, pe cât posibil.

separat”, precizăm că tabelul nr. III.13 din *Poziția ANCOM* prezintă tarifele valabile în luna martie 2020 pentru serviciul de internet fix disponibil individual, împreună cu serviciul de televiziune, respectiv în combinație cu serviciul de televiziune și telefonie fixă, oferite de principalii operatori de pe piață. Astfel, conform informațiilor raportate de furnizori și a celor disponibile pe paginile de internet ale acestora, tarifele pentru serviciul de acces la internet fix achiziționat individual variau între 17 lei și 58 lei, tariful pentru internet fix și TV între 46 lei și 70 lei, în timp ce o ofertă pentru acces la internet fix, TV și telefonie fixă putea fi achiziționată la tarife între 59 lei și 80 lei. În plus, coroborând informațiile din tabelul III.13 din *Poziția ANCOM* și cele din tabelul de mai jos, cu privire la tarifele corespunzătoare serviciilor individuale de televiziune și telefonie fixă, rezultă că, din punctul de vedere al prețului, tarifele sunt în general comparabile, utilizatorii putând opta pentru trecerea de la servicii furnizate la pachet/împreună la achiziționarea acestora în mod individual și invers.

Tabelul nr. 2. – Oferte pentru servicii de televiziune, respectiv pentru serviciile de telefonie fixă furnizate individual utilizatorilor finali – persoane fizice, valabile în luna august 2020, la nivel național⁶²

Furnizor	Cele mai avantajoase tarife
Tarife lunare pentru servicii de televiziune furnizate individual	
RCS & RDS S.A.	26 lei (analogic) 30 lei (digital)
UPC Romania S.A. (Vodafone Romania S.A.)	33,6 lei
Telekom Romania Communications S.A.	38,4 lei
Orange România S.A.	38,4 lei
Digital Cable Systems S.A.	24 lei (analogic) 27 lei (digital)
Tarife lunare pentru servicii de telefonie fixă furnizate individual	
RCS & RDS S.A.	6 lei
UPC Romania S.A. (Vodafone Romania S.A.)	7,2 lei
Orange România S.A.	19,2 lei
Digital Cable Systems S.A.	5 lei

Sursă: paginile de internet ale furnizorilor

O altă observație a unuia dintre respondenți se referă la faptul că din studiile de piață a reieșit că 45% dintre respondenți nu au achiziționat pachete de servicii datorită tarifelor mai avantajoase, ci datorită ușurinței utilizării pachetului și a achitării facturilor, această categorie nefiind dispusă să migreze către o variantă mai ieftină în condițiile unei creșteri a prețului. Față de această observație, precizăm că, în ceea ce privește motivele pentru care utilizatorii finali au optat pentru achiziționarea serviciilor de internet fix la pachet, pe lângă faptul că dacă ar fi să considerăm corectă interpretarea datelor de către respondent, rezultă că un procent mai mare, de 55%, e receptiv la tarife, întrebarea respectivă este o întrebare cu răspuns multiplu, iar răspunsurile nu trebuie privite de sine stătător. Astfel, 78,4% din aceiași respondenți au menționat ca motive costul mai mic al serviciilor la pachet, 45,1% ușurința folosirii și a plății, 22,3% contractarea facilă, 24% costurile mai ușor de controlat, 21% un singur serviciu de relații cu clienții pentru toate serviciile ș.a.m.d.⁶³. Prin urmare, nu se poate trage concluzia că prețul mai scăzut al pachetului nu ar reprezenta un motiv de migrare pentru respondenții care au considerat că achiziționarea serviciilor la pachet este mai facilă (mai ușor de folosit și plătit), răspunsurile multiple neexcluzându-se unul pe celălalt.

Referitor la procentul de 21% de respondenți care au menționat că utilizează servicii la pachet deoarece serviciile au fost oferite doar ca parte a unui pachet, în timp ce informația este importantă, dar din perspectiva faptului că rezultă că restul de 79% nu au astfel de probleme, trebuie menționat că astfel de informații trebuie, în general, coroborate și cu alte informații, atât din datele primare disponibile ANCOM de

⁶²A fost considerat un curs valutar orientativ de 4,8 lei/euro pentru conversie.

⁶³Conform studiilor de piață realizate în rândul utilizatorilor finali – persoane fizice de către MMT, QR 9.

la furnizori, cât și din studii de piață, relevant în acest sens fiind și faptul că, în general, utilizatorii nu cunosc foarte bine ofertele disponibile pe piață sau condițiile exacte de furnizare a serviciilor. De exemplu, tot din studiile de piață în rândul utilizatorilor finali a rezultat că un procent de 22,5% dintre respondenți nu știu dacă sunt mai mulți furnizori care oferă servicii de acces la internet în bandă largă la puncte fixe în zona în care locuiesc⁶⁴, 5,4% au menționat că nu știu care este modalitatea de plată pentru conexiunea principală de internet⁶⁵, în timp ce 39% nu cunosc viteza contractuală maximă⁶⁶. În orice caz, din datele statistice valabile la sfârșitul lunii iunie 2019, reiese că un procent de numai 13% dintre utilizatorii de servicii de acces la internet în bandă largă beneficia de acestea sub formă de servicii legate. În plus, este important de menționat că 97% dintre aceștia utilizau serviciile Telekom Romania Communications S.A. sau UPC Romania S.A., în condițiile în care, în trecut, Telekom Romania Communications S.A. oferea serviciul de acces la internet legat cu serviciul de telefonie fixă, în timp ce UPC Romania S.A. îl oferea în mod legat cu serviciul de televiziune.

În concluzie, pe baza elementelor analizate, Autoritatea își menține punctul de vedere conform căruia serviciile de acces la internet în bandă largă la puncte fixe furnizate la pachet/legat nu determină o piață relevantă separată de cea a serviciilor de acces la internet în bandă largă la puncte fixe furnizate individual. O eventuală analiză pentru adoptarea unor măsuri de identificare a unei alte piețe relevante, desemnarea furnizorilor cu putere semnificativă și aplicarea de remedii în cazul serviciilor de comunicații electronice furnizate la pachet nu face obiectul prezentei consultări publice.

12.Un respondent solicită ANCOM realizarea unei analize pe piața serviciilor de retransmisie a programelor TV prin cablu și evaluarea impactului pe care dominanța RCS & RDS S.A. pe această piață îl are asupra pieței serviciilor de acces la internet în bandă largă la puncte fixe.

Documentul supus consultării publice vizează determinarea măsurii în care este necesară reglementarea *ex ante* la nivelul piețelor de gros corespunzătoare serviciilor de acces la elemente de infrastructură și serviciilor de acces în bandă largă, acestea reprezentând elementele principale necesare pentru furnizarea de servicii de acces la internet în bandă largă la puncte fixe, așa cum este precizat și în Nota explicativă la Recomandarea Comisiei Europene 2014/710/UE privind piețele relevante de produse și de servicii din sectorul comunicațiilor electronice care pot face obiectul unei reglementări *ex ante*, în conformitate cu Directiva 2002/21/CE a Parlamentului European și a Consiliului privind un cadru de reglementare comun pentru rețelele și serviciile de comunicații electronice (denumită în continuare *Recomandarea Comisiei Europene 2014/710/UE*)⁶⁷.

Serviciile de retransmisie a programelor media audiovizuale furnizate utilizatorilor finali au făcut obiectul analizei de piață în momentul revizuirii *piețelor relevante ale serviciilor de transmisie în format analogic prin intermediul sistemelor radioelectrice terestre a serviciilor publice de programe de televiziune și de radiodifuziune*, când au fost reevaluate definițiile piețelor de gros și cu amănuntul, precum și situația concurențială pe respectivele piețe.

În orice caz, amintim că piața menționată de respondent nu este inclusă în lista piețelor relevante susceptibile de reglementare *ex ante* din *Recomandarea Comisiei Europene 2014/710/UE*, iar o eventuală analiză a acestei piețe nu poate fi determinată de sau nu poate avea ca scop necesitatea evaluării concurenței pe o altă piață.

⁶⁴Conform studiilor de piață realizate în rândul utilizatorilor finali – persoane fizice de către MMT, QR 2.

⁶⁵Conform studiilor de piață realizate în rândul utilizatorilor finali – persoane fizice de către MMT, QR 6.

⁶⁶Conform studiilor de piață realizate în rândul utilizatorilor finali – persoane fizice de către MMT, QR 10.

⁶⁷A se vedea Nota explicativă care însoțește Recomandarea Comisiei Europene 2014/710/UE, Secțiunea 4.2, pag. 37.

Identificarea piețelor relevante susceptibile de reglementare *ex ante* este un mijloc prin care Autoritatea are în vedere impunerea unui minim de măsuri de reglementare, pentru a preveni abuzurile de poziție dominantă, iar nu un scop în sine. Acolo unde forțele pieței determină deja, într-o anumită măsură, constrângeri asupra comportamentului de piață al operatorilor, intervenția ANCOM urmărește numai completarea efectului acestor forțe, în scopul asigurării unui climat de care să beneficieze utilizatorii finali, consumatorii și competitorii.

13. Un respondent propune impunerea în sarcina RCS & RDS S.A. a obligației de a oferi servicii de peering la tarife orientate pe costuri, în cel puțin două puncte de Internet Exchange publice din România (în care sunt interconectați deja cei mai mulți operatori).

În același spirit, un alt respondent punctează că RCS & RDS S.A. nu acceptă interconectarea rețelei sale IP cu cea a altor operatori, în detrimentul tuturor clienților, ceea ce denotă independența sa în comportamentul de pe piață.

Piețele aferente serviciilor de interconectare de tip IP peering nu se regăsesc printre piețele relevante susceptibile de reglementare *ex ante* pe care statele membre trebuie să le analizeze la nivel național pentru a decide dacă se impune luarea unor măsuri de reglementare, și nici nu au fost reglementate anterior de către Autoritate, astfel încât să necesite revizuirea periodică a definițiilor acestora.

ANCOM monitorizează periodic evoluția întregului sector de comunicații electronice din România, inclusiv în ceea ce privește serviciile de tip IP peering, precum și eventualele probleme concurențiale existente pe piață. Or, până în prezent, nu au fost identificate probleme concurențiale grave cu privire la serviciile de tip IP peering, nici la nivelul furnizorilor de astfel de servicii, în ceea ce privește interconectarea, nici la nivelul utilizatorilor finali, de natură să determine intervenția cu prioritate a Autorității, prin intermediul unor măsuri de reglementare *ex ante* la nivelul pieței de gros. În acest context, pentru a identifica și monitoriza cu exactitate problemele ce afectează buna desfășurare a interconectărilor IP peering în România, precum și pentru a determina natura și magnitudinea acestora, ANCOM invită respondenții să transmită informații concrete și relevante în acest sens, care să susțină afirmațiile de ordin general invocate.

De asemenea, este important de precizat că Raportul BEREC „Evaluarea practicilor privind interconectarea IP în contextul neutralității rețelelor” din anul 2017⁶⁸ a menținut concluzia raportului din anul 2012, și anume că ecosistemul de internet a reușit să realizeze adaptarea condițiilor din acordurile de interconectare IP, astfel încât să fie reflectate corect schimbările tehnologice, ale puterii de piață (relative) a furnizorilor, ale structurii cererii și, respectiv, ale modelelor de afaceri, toate acestea realizându-se fără a fi necesară intervenția autorităților de reglementare.

În plus, amintim că, în cazul în care se constată existența unor probleme concurențiale punctuale la nivelul unei piețe, intervenția Autorității trebuie să ia în considerare posibilitatea rezolvării *ex post* a acestora, prin aplicarea prevederilor existente în legislația concurenței, de către Consiliul Concurenței.

14. Un respondent subliniază lipsa de transparență a datelor furnizate de către ANCOM în tabelele III.4., III.10. și III.16.

Ca parte integrantă a demersului de revizuire a piețelor relevante corespunzătoare serviciilor de acces local la puncte fixe și, respectiv, serviciilor de acces central la puncte fixe, pentru servicii destinate publicului larg, ANCOM a cercetat evoluția principalilor indicatori de piață inclusiv pe baza unui studiu în rândul furnizorilor de rețele și/sau servicii de comunicații electronice.

⁶⁸Disponibil la https://berec.europa.eu/eng/document_register/subject_matter/berec/reports/7299-berec-report-on-ip-interconnection-practices-in-the-context-of-net-neutrality.

Procesul de colectare a datelor din partea furnizorilor de rețele și/sau servicii de comunicații electronice s-a desfășurat la începutul anului 2019, prin intermediul unui chestionar publicat pe pagina de internet a ANCOM, care a inclus întrebări cantitative și calitative referitoare la serviciile de acces la internet în bandă largă furnizate la nivelul pieței cu amănuntul, respectiv la serviciile de acces (inclusiv la elemente de infrastructură) furnizate la nivelul pieței de gros. Răspunsurile au fost analizate de ANCOM în corelație cu o serie de informații obținute din alte surse, cum ar fi:

- datele statistice colectate în baza Deciziei președintelui ANCOM nr. 333/2013⁶⁹;
- datele privind localitățile în care se furnizează efectiv rețele publice terestre la punct fix sau cu mobilitate limitată ori servicii de comunicații electronice destinate publicului prin intermediul acestora, colectate în baza Deciziei președintelui ANCOM nr. 987/2012⁷⁰;
- informațiile obținute în urma diverselor întâlniri cu operatorii, cele obținute în urma litigiilor deschise sau a petițiilor transmise către Autoritate.

Ca urmare a solicitărilor unor furnizori de servicii de comunicații electronice de a considera datele transmise către Autoritate ca fiind strict confidențiale, ANCOM a apreciat că informațiile din tabelele III.4., III.10. și III.16 au natura unor secrete comerciale în sensul art. 1¹ lit. d) din Legea nr. 11/1991, și nu pot fi publicate la nivel individual, prin prisma faptului că:

a) nu sunt ușor accesibile profesioniștilor din domeniul comunicațiilor electronice, deoarece nu există astfel de informații cu caracter public; ANCOM publică valorile totale, la nivel agregat, iar dezvăluirea cotelor de piață individuale ar conduce la identificarea valorilor la nivel de operator;

b) fiind menținute în regim secret, informațiile dobândesc o valoare comercială; astfel, prin cunoașterea acestor informații, un furnizor poate anticipa cu un grad mai mare de acuratețe condițiile de pe piață, are posibilitatea de a pondera în condiții optime factorii de câștig și cei de risc, precum și de a negocia într-o măsură echilibrată etc., dobândind în aceste condiții un avantaj comercial prin posibilitatea de a obține o marjă de profit sustenabilă pe termen lung; aducerea acestor informații la cunoștința publicului este previzibil că ar determina schimbarea strategiei anumitor operatori;

c) deținătorii acestora au luat măsuri rezonabile pentru a fi menținute în regim secret, niciunul dintre aceștia neaducând, din proprie inițiativă, în atenția publicului informațiile sau elemente ale acestora pe baza cărora au fost calculate cotele de piață, solicitând totodată ANCOM respectarea caracterului lor confidențial.

⁶⁹Disponibilă la https://www.ancom.ro/uploads/forms_files/Decizie_2013_3331370505738.pdf.

⁷⁰Disponibilă la https://www.ancom.ro/uploads/forms_files/decizia_2012_9871369316454.pdf.