



## **EXPUNERE DE MOTIVE**

**la proiectul Deciziei președintelui ANRC pentru modificarea și completarea Deciziei președintelui ANRC nr.147/2002 privind principiile și condițiile ofertei de referință pentru interconectarea cu rețeaua publică de telefonie fixă, cu modificările și completările ulterioare, și a Deciziei președintelui ANRC nr.1379/2003 privind interconectarea pentru linii închiriate–segmente terminale cu rețeaua publică de telefonie fixă, modificată prin Decizia președintelui ANRC nr.1330/2004, precum și pentru impunerea de clauze în Oferta de referință pentru interconectarea cu rețeaua publică de telefonie fixă a Societății Comerciale „Romtelecom” – S.A.**

În vederea asigurării interoperabilității rețelelor și serviciilor de comunicații electronice, pe baza principiilor eficienței economice, promovării concurenței și maximizării beneficiilor utilizatorilor finali, ANRC a impus S.C. Romtelecom S.A., operator cu putere semnificativă pe piața accesului la rețelele publice de telefonie fixă în vederea originării, terminării și tranzitului apelurilor și pe piața serviciilor de linii închiriate–segmente terminale, anumite obligații în legătură cu interconectarea rețelei pe care o operează. Astfel, S.C. Romtelecom S.A. i s-au impus obligații de transparentă, de nediscriminare, de ținere a evidenței contabile separate, de furnizare a unor servicii și de acordare a accesului la anumite facilități, precum și de fundamentare a tarifelor în funcție de costuri.

În vederea respectării obligației de transparentă, S.C. Romtelecom S.A. trebuie să publice pe pagina sa de internet și să pună la dispoziția oricărui solicitant o Ofertă de referință pentru interconectare (ORI), care să cuprindă cel puțin setul minim de servicii de interconectare prevăzut în Decizia președintelui ANRC nr.147/2002 și în Decizia președintelui ANRC nr.1379/2003, precum și clauzele impuse prin Decizia președintelui ANRC nr.1330/2004, împreună cu condițiile, inclusiv referitoare la tarife, în care aceste servicii vor fi oferite operatorilor.

Prin Decizia președintelui ANRC nr.1330/2004, ANRC a impus, de asemenea, anumite clauze în ORI, modificările realizate axându-se, în principal, pe prevederile referitoare la serviciile de linii închiriate–segmente terminale.

Actualul proiect are în vedere revizuirea anumitor prevederi din Decizia președintelui ANRC nr.147/2002 și din Decizia președintelui ANRC nr.1379/2003, pentru a le clarifica sau a le completa, ținându-se seama de anumite disfuncționalități apărute în procesul de interconectare, precum și de evoluția pieței de comunicații electronice. De asemenea, au fost revizuite prevederile ORI, realizându-se, în principal, corelarea prevederilor referitoare la colocarea pentru interconectare și pentru acces necondiționat la bucla locală, completarea descrierii serviciilor de interconectare furnizate de S.C. Romtelecom S.A. și clarificarea mecanismului de încheiere și modificare a acordurilor de interconectare.

Potrivit prevederilor art.9 alin.(4) din Ordonanța Guvernului nr.34/2002 privind accesul la rețelele publice de comunicații electronice și la infrastructura asociată, precum și interconectarea acestora, aprobată, cu modificări și completări, prin Legea nr.527/2002, „Autoritatea de reglementare poate impune în oferta de referință clauze care să asigure respectarea obligațiilor prevăzute în prezenta ordonanță.”

Principalele modificări aduse prin proiectul de decizie se referă la:

## **1. Tarife**

În vederea asigurării transparenței, S.C. Romtelecom S.A. va avea obligația de a include în Anexa D „Lista de tarife” la ORI toate tarifele pentru serviciile de interconectare. În acest sens, S.C. Romtelecom S.A. va avea obligația de a transmite ANRC, în mod detaliat, metodele utilizate în vederea fundamentării în funcție de costuri a tuturor tarifelor prevăzute în ORI, cu excepția celor prevăzute în Decizia președintelui ANRC nr.1459/2005.

De asemenea, tarifele lunare pentru folosința spațiilor destinate colocării echipamentelor radio, utilizate în scopul interconectării sau accesului necondiționat la bucla locală (cum ar fi pilonii, stâlpii etc.) vor fi incluse în ORI. Introducerea acestei prevederi este determinată de unele sesizări ale Beneficiarilor privind excluderea din ORI a acestor spații de colocare.

În ceea ce privește tarifele pentru accesul la numărul unic pentru apeluri de urgență (112), tariful de interconectare pentru accesul la acest număr a fost stabilit la nivelul tarifului de tranzit în urma observațiilor primite în cadrul procedurii de consultare publică la proiectul Deciziei președintelui ANRC nr.1330/2004, conform cărora serviciul pus la dispoziție de către S.C. Romtelecom S.A. este un serviciu de tranzit. Din observațiile transmise de S.C. Romtelecom S.A. în cadrul aceleiași proceduri de consultare nu a reieșit că Sistemul național unic pentru apeluri de urgență operat de Serviciul de Telecomunicații Speciale (STS) este conectat la rețeaua S.C. Romtelecom S.A. în mod similar unui utilizator final. De altfel, nici în cadrul ședinței Consiliului Consultativ din data de 15 noiembrie 2004, cu ocazia dezbaterii proiectului de decizie, reprezentanții S.C. Romtelecom S.A. nu au avut obiecții referitoare la nivelul tarifelor, arătând doar că există numeroase cazuri de utilizare abuzivă a serviciilor de urgență.

În urma informațiilor transmise ulterior de S.C. Romtelecom S.A. și a investigațiilor realizate de către ANRC, a rezultat că, în prezent, sistemul operat de STS este conectat la rețeaua S.C. Romtelecom S.A. în mod similar unui utilizator final. În consecință, în acest moment serviciul de interconectare în vederea terminării apelurilor la numărul unic pentru apeluri de urgență este similar unui serviciu de interconectare în vederea terminării la puncte fixe a apelurilor în rețeaua S.C. Romtelecom S.A.

Tarifele de interconectare pentru accesul la alte numere naționale pentru anunțarea urgențelor vor fi incluse de S.C. Romtelecom S.A. în ORI.

De asemenea, sunt supuse consultării publice tarifele pentru accesul însoțit al personalului Beneficiarului la spațiul colocat (diferențiat în acces însoțit programat/neprogramat, în timpul/în afara orelor de program), pentru cazurile în care accesul neînsoțit ar reprezenta un risc semnificativ pentru integritatea echipamentelor și securitatea rețelei S.C. Romtelecom S.A. ANRC a stabilit nivelul tarifelor pentru accesul însoțit neprogramat al personalului Beneficiarului pornind de la nivelul tarifului stabilit de S.C.

Romtelecom S.A., de 5 Euro/oră, prin utilizarea unui coeficient de 1,5 aplicat tarifului de acces însoțit programat, determinat prin transpunerea celor mai bune practici existente în acest moment în țările europene.

În vederea stabilirii nivelului tarifului pentru acces însoțit neprogramat în afara orelor de program, ANRC a luat în considerare nivelul tarifului pentru acces însoțit programat în afara orelor de program, care include salariul personalului tehnic adus special de la domiciliu, de 8,75 euro/oră, și transportul acestuia, de 6 euro/intervenție.

S.C. Romtelecom S.A. va avea, totodată, obligația de a publica pe pagina securizată de internet lista de prețuri unitare pentru lucrările civile și pentru materialele utilizate pentru execuția de rețele de comunicații electronice.

## **2. Forme și opțiuni de interconectare pentru serviciile de trafic comutat**

ANRC a reorganizat capitolul 1 „Forme de interconectare pentru serviciile de trafic comutat” din ORI, astfel încât să evidențieze toate opțiunile de interconectare prevăzute în Decizia președintelui ANRC nr.147/2002. Astfel, sunt disponibile următoarele opțiuni de interconectare: interconectare directă și interconectare cu circuit extins.

Aceste opțiuni vor fi oferite în următoarele forme:

- în spațiul S.C. Romtelecom S.A.;
- la un punct intermediar;
- în spațiul Beneficiarului.

## **3. Informare**

În ceea ce privește obligațiile de informare ale S.C. Romtelecom S.A., refuzul temeinic justificat al cererii de interconectare se va transmite Beneficiarului și ANRC în cel mult 20 de zile de la data primirii cererii. În cazul colocării, S.C. Romtelecom S.A. va transmite refuzul justificat în cel mult 5 zile lucrătoare de la data primirii cererii de colocare.

De asemenea, desființarea unui comutator va fi notificată Beneficiarilor cu cel puțin 12 luni înainte de desființare. În acest caz, precum și în cazul altor operațiuni de reamenajare sau modernizare a rețelei, S.C. Romtelecom S.A. va avea obligația de a lua toate măsurile pentru ca operatorul să beneficieze în continuare de interconectare, în condiții echivalente celor inițiale.

Totodată, S.C. Romtelecom S.A. va avea obligația de a actualiza trimestrial informațiile referitoare la punctele sale de acces, având în vedere faptul că aceste informații se pot modifica, iar Beneficiarii trebuie să aibă acces la informații cât mai noi, pentru a putea alege cele mai eficiente soluții de interconectare.

De asemenea, informațiile referitoare la spațiile în care se poate realiza colocarea, precum și despre spațiul colocabil, spațiul disponibil și spațiul rezervat din fiecare imobil vor trebui actualizate de S.C. Romtelecom S.A. în cel mult 30 de zile de la data apariției unor modificări.

## **4. Legături de interconectare**

La solicitarea unor Beneficiari, au fost introduse prevederi clare privind responsabilitatea instalării și operării legăturii de interconectare pentru fiecare din opțiunile și formele de interconectare.

Astfel, în general, responsabilitatea instalării și operării segmentului legăturii de interconectare între punctul de interconectare și punctul de acces aparține S.C. Romtelecom S.A. De asemenea, S.C. Romtelecom S.A. va avea obligația de a permite conectarea echipamentului unui Beneficiar la echipamentul unui terț Beneficiar colocat în spațiul S.C. Romtelecom S.A. în vederea interconectării, astfel încât Beneficiarul să aibă posibilitatea de a transmite traficul pe segmentul legăturii de interconectare al Beneficiarului terț. Un Beneficiar va avea posibilitatea de a închiria de la un alt Beneficiar o parte din circuitul fizic care constituie suportul legăturii de interconectare utilizat sau de a conecta propriul echipament colocat în spațiul S.C. Romtelecom S.A. la echipamentul unui alt Beneficiar în vederea transportării traficului originat în rețeaua S.C. Romtelecom S.A. către rețeaua acestui Beneficiar.

De asemenea, s-a propus ca finalizarea testării capacității legăturii de interconectare să se realizeze în termen de 30 de zile de la data prevăzută pentru începerea testelor. Livrarea capacităților noi se va realiza astfel încât furnizarea serviciilor de interconectare să poată începe în termen de cel mult 3 luni de la data primirii unei cereri în acest sens. Inițial, în ORI se prevedea că, în cazuri excepționale, când sunt necesare lucrări de construcții civile, termenul de livrare a capacității noi să poată fi prelungit până la 6 luni de la data primirii unei comenzi de capacitate.

În cazul interconectării în spațiul Beneficiarului, dacă legătura de interconectare transportă exclusiv traficul originat în rețeaua S.C. Romtelecom S.A. către numerele 0800 sau 0808 ale Beneficiarului, Beneficiarul va plăti integral chiria și tariful de interconectare.

Având în vedere că au existat anumite probleme în ceea ce privește modalitatea de tarifare a legăturilor de interconectare în cazul interconectării la distanță și în cazul colocării, s-a stabilit că în aceste cazuri se vor aplica aceleași principii de tarifare ca și în cazul interconectării în spațiul Beneficiarului, respectiv tarifele se vor calcula în funcție de ponderea traficului transmis de Beneficiar către rețeaua S.C. Romtelecom S.A. și a traficului originat prin intermediul procedurii de selectare a transportatorului, precum și a traficului către numerele 0800 sau 0808, în totalul traficului între cei doi operatori.

ANRC a eliminat tariful pentru portul din centrala S.C. Romtelecom S.A., tarif care a fost avut în vedere la realizarea modelului de calculație a costurilor incrementale pe termen lung și, prin urmare, este recuperat prin intermediul tarifelor de interconectare prevăzute în Decizia președintelui ANRC nr.1459/2005.

De asemenea, ANRC a modificat tarifele de conectare și închiriere pentru legăturile de interconectare în vederea asigurării conformității cu tarifele stabilite pentru liniile închiriate-segmente terminale de 2 Mbps, pe baza structurii de tarifare pentru legăturile de interconectare. Astfel, în cazul interconectării în spațiul Beneficiarului, ANRC a modificat tarifele de conectare și de închiriere și, considerând că legătura de interconectare nu poate depăși 50 km, a propus excluderea din lista de tarife a tarifelor pentru legăturile de interconectare mai mari de 50 km. De asemenea, ANRC a introdus tarife pentru legăturile de interconectare pentru interconectarea la un punct intermediar, precum și pentru colocare, și a modificat tarifele pentru interconectarea cu circuite extinse, ținând cont de tarifele pentru legăturile rețelei de transmisiuni.

## **5. Colocare**

ANRC a inclus și în Decizia președintelui ANRC nr.147/2002 aceeași procedură de alocare a spațiului colocabil ca și în cazul accesului necondiționat la bucla locală. Această procedură asigură eficientizarea utilizării spațiilor de colocare, deoarece acestea sunt resurse limitate, necesare tuturor Beneficiarilor pentru realizarea interconectării și, mai ales, a accesului necondiționat la bucla locală.

Astfel, pe baza unei cereri de colocare inițiale sau ulterioare se pot solicita cel mult 4 mp, fără a fi necesară aprobarea ANRC. Dacă un Beneficiar are nevoie de o suprafață mai mare de 4 mp, S.C. Romtelecom S.A. va transmite ANRC cererea acestuia în vederea obținerii acordului pentru alocarea spațiului suplimentar. Orice cerere ulterioară trebuie să fie însoțită de dovada ocupării în proporție de cel puțin 70% a capacității fiecărui rack instalat.

Beneficiarul nu poate realiza nici o modificare a spațiului colocat fără consimțământul scris al S.C. Romtelecom S.A., cu excepția reparațiilor necesare mici care sunt în sarcina Beneficiarului. Beneficiarul și S.C. Romtelecom S.A. vor stabili prin acordul-cadru drepturile și obligațiile părților cu privire la despăgubirile pentru îmbunătățirea spațiului colocabil sau, în cazul în care anumite îmbunătățiri nu sunt utile S.C. Romtelecom S.A., readucerea spațiului în starea inițială.

## **6. Termene**

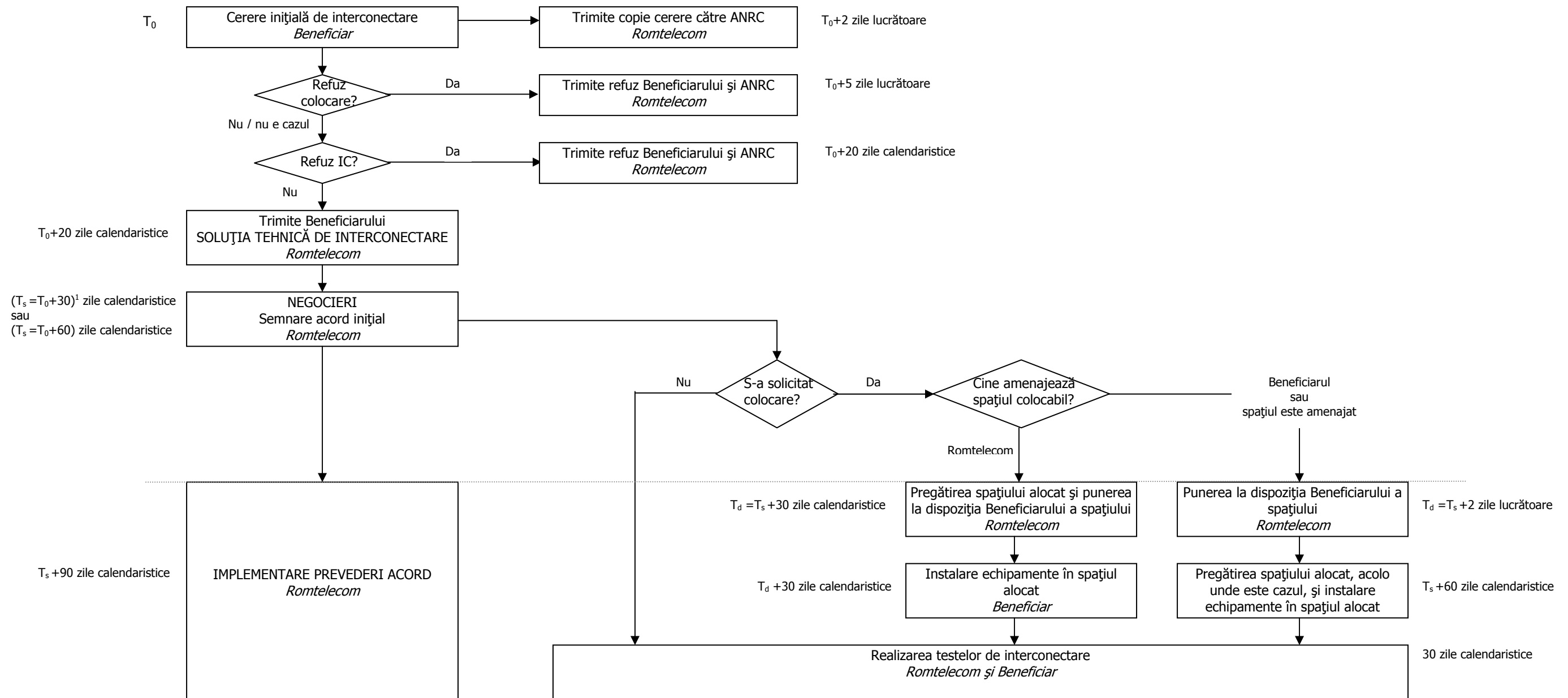
În vederea eficientizării procesului de interconectare, ANRC a modificat procedura și termenele de negociere și implementare a acordurilor de interconectare, precum și a cererilor ulterioare prin se solicită modificarea acestor acorduri.

Astfel, în ceea ce privește perioada de implementare a acordului de interconectare vor exista două situații:

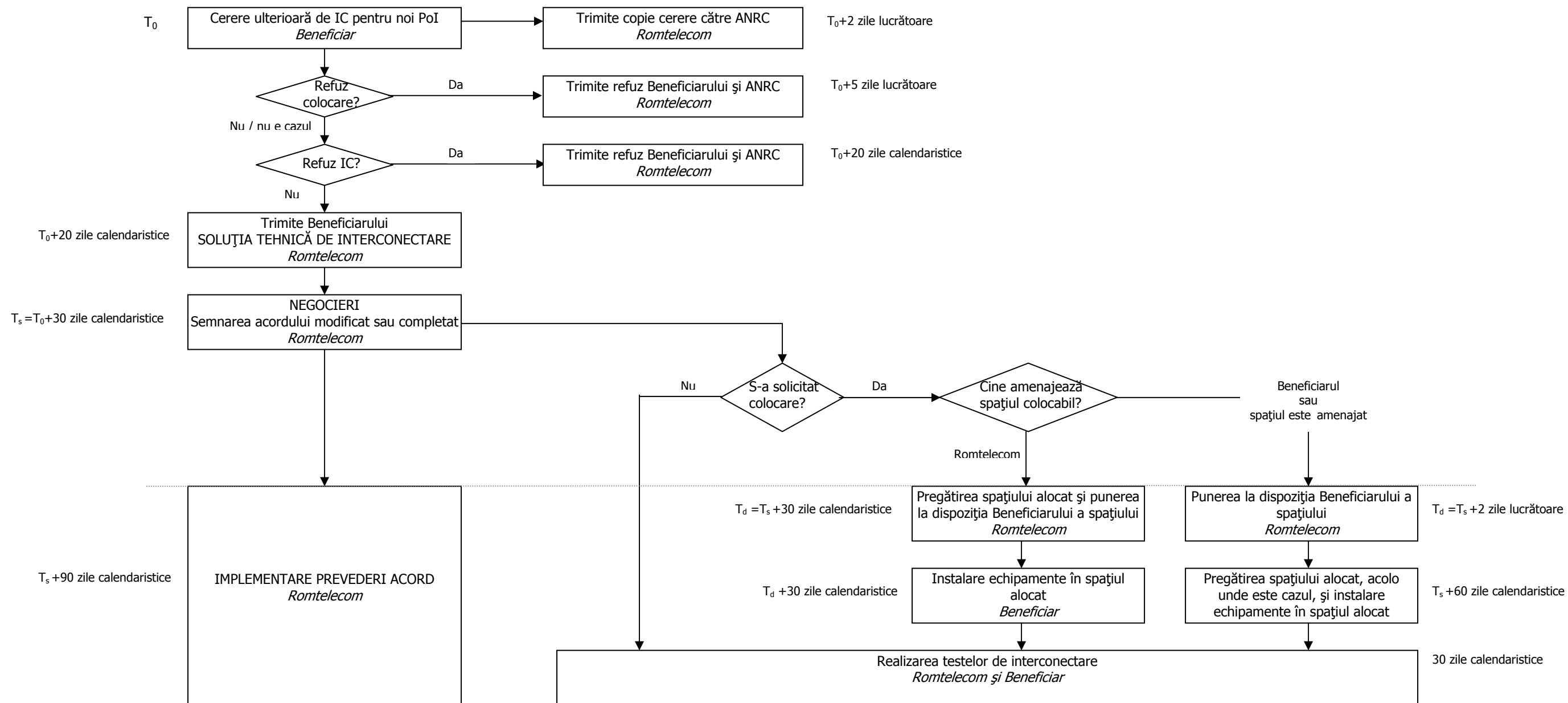
a) S.C. Romtelecom S.A. va avea obligația de a asigura implementarea prevederilor acordului de interconectare astfel încât furnizarea serviciilor de interconectare să poată începe în termen de 3 luni de la data încheierii acordului sau de la data modificării prevederilor acestuia, pe baza unei cereri de interconectare la noi puncte de acces;

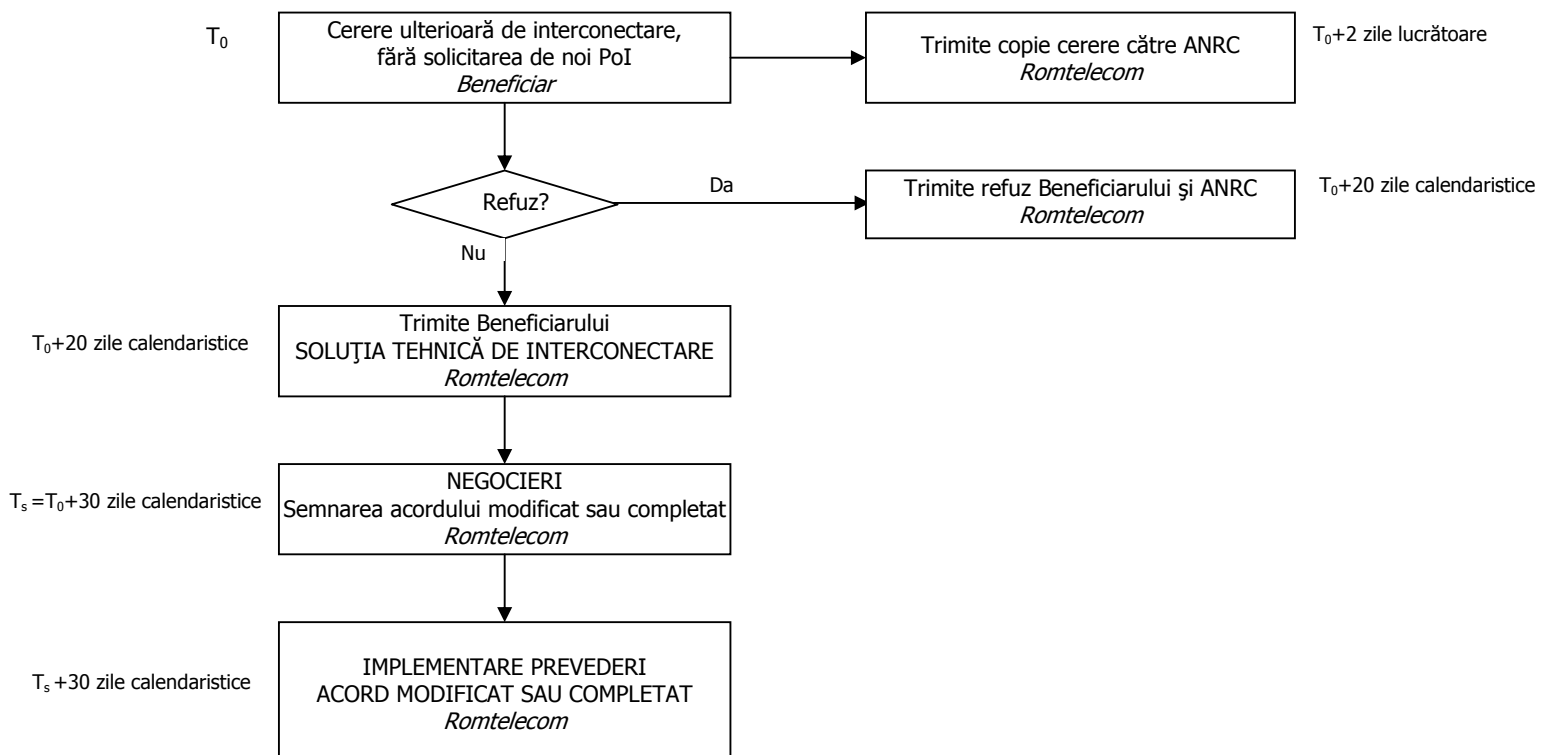
b) în cazul în care printr-o cerere de interconectare ulterioară încheierii acordului nu se solicită servicii de interconectare la noi puncte de acces, S.C. Romtelecom S.A. are obligația de a asigura implementarea astfel încât furnizarea noilor servicii să poată începe în termen de o lună de la data modificării sau completării acordului.

Următoarele scheme logice redau grafic noile proceduri și termene aferente realizării procesului de interconectare.



<sup>1</sup> în cazul în care, prin cererea de interconectare, Beneficiarul acceptă condițiile contractului standard de interconectare și indică punctele de acces și de interconectare, capacitatea legăturilor de interconectare, opțiunile de interconectare și colocare, precum și celelalte servicii care urmează să fie achiziționate, termenul de negociere este de cel mult 30 de zile de la data primirii cererii, fără însă a depăși 10 zile de la data comunicării soluției tehnice pentru implementarea interconectării







## **7. Servicii de interconectare**

Potrivit prevederilor art.1 alin.(3) din Decizia președintelui ANRC nr.147/2002, „*ORI trebuie să fie suficient de detaliată pentru a permite interconectarea la toate punctele rețelei unde acest lucru este fezabil din punct de vedere tehnic și pentru a asigura că Beneficiarii nu vor trebui să plătească pentru resurse care nu sunt necesare serviciului pe care l-au solicitat.*”

Având în vedere aceste prevederi, ANRC a propus includerea în ORI a descrierii detaliate a serviciilor de interconectare furnizate în prezent de S.C. Romtelecom S.A., descriere care în prezent este inclusă doar în contractul standard de interconectare. Astfel, a fost inclusă în ORI descrierea accesului la serviciile furnizate prin intermediul unor numere de 3 și 4 cifre, la serviciile furnizate prin intermediul unor numere nongeografice, la serviciile de origine a apelurilor prin intermediul procedurii de selectare a transportatorului și la serviciul de tranzit al apelurilor.

Având în vedere că, în conformitate cu Decizia președintelui ANRC nr.1250/2005, S.C. Romtelecom S.A. are obligația de a oferi abonaților săi posibilitatea de a utiliza serviciile oricărui furnizor de servicii de telefonie destinate publicului prin preselecție, cel târziu de la data de 30 iunie 2006, ANRC a inclus în Decizia președintelui ANRC nr.147/2002 obligația S.C. Romtelecom S.A. de a oferi serviciul de interconectare în vederea originării apelurilor prin intermediul procedurii de preselecție a transportatorului (CPS). De asemenea, S.C. Romtelecom S.A. va avea obligația de a include în ORI descrierea acestui serviciu, precum și condițiile în care acest serviciu este furnizat Beneficiarilor.

S.C. Romtelecom S.A. a publicat pe pagina sa de internet un document privind condițiile de furnizare pe piața de gros a serviciului de interconectare în vederea originării apelurilor prin intermediul CPS. ANRC supune consultării publice următoarele aspecte incluse în documentul „Serviciul de preselecție a transportatorului”, publicat de S.C. Romtelecom S.A. :

### **a) includerea în opțiunea 3 „Toate apelurile” a apelurilor către numerele nongeografice din domeniile 0Z = 08 și 0Z = 09;**

S.C. Romtelecom S.A. a inclus în opțiunea 3 „Toate apelurile” și apelurile către numerele nongeografice din domeniile 0Z = 08 și 0Z = 09. De asemenea, se precizează că accesul la aceste numere nongeografice se realizează în urma încheierii unor contracte separate între S.C. Romtelecom S.A. și/sau Beneficiar și/sau furnizorul de servicii cu valoare adăugată.

Având în vedere că, în cazul accesului la numerele nongeografice din domeniile 0Z = 08 și 0Z = 09, pot apărea anumite dificultăți legate de decontarea între Beneficiar, S.C. Romtelecom S.A. și furnizorul de servicii cu valoare adăugată, mai ales în cazul în care ultimul furnizează respectivele servicii către abonații S.C. Romtelecom S.A. pe baza unui acord încheiat cu aceasta, Beneficiarii sunt invitați să transmită comentarii cu privire la oportunitatea includerii acestor categorii de apeluri în opțiunea 3 „Toate apelurile”;

### **b) termenele de negociere în vederea completării acordului de interconectare deja încheiat cu serviciul de interconectare în vederea originării apelurilor prin CPS, precum și termenele de punere la dispoziție, de testare și de activare a acestui serviciu;**

#### **c) procedura anti-slamming implementată de S.C. Romtelecom S.A.;**

„Slamming” este procedura prin care se încearcă activarea sau dezactivarea serviciului de preselecție a transportatorului fără acordul abonatului. În vederea prevenirii

unor acțiuni de tip slamming, S.C. Romtelecom S.A. a propus o procedură de informare și de protejare a abonaților.

Prin urmare, invităm Beneficiarii să transmită observații cu privire la procedura implementată de S.C. Romtelecom S.A. în acest sens, inclusiv cu privire la notificarea transmisă abonaților.

## **8. Despăgubiri**

S.C. Romtelecom S.A. are obligația de a respecta anumite termene de furnizare a serviciilor sau de remediere a defecțiunilor, în conformitate cu Decizia președintelui ANRC nr.147/2002. În acest sens, va avea obligația de a include în ORI limitele minime ale despăgubirilor pentru nerespectarea termenului de remediere a defecțiunilor.

De asemenea, ANRC a inclus în cadrul ORI o procedură de calcul al despăgubirilor datorate de S.C. Romtelecom S.A. în cazul nerespectării termenului de remediere a deranjamentelor. Aceste despăgubiri se vor calcula pe baza următoarei formule:

$$P = M \times 1,5 (H-T)/720$$

P este dauna datorată;

M este chiria lunară aferentă circuitului afectat;

H este durata totală a deranjamentului;

T este termenul agreat pentru remedierea deranjamentului;

720 este numărul mediu de ore dintr-o lună.

## **9. Servicii de linii închiriate—segmente terminale**

În conformitate cu prevederile Deciziei președintelui ANRC nr.1379/2003, S.C. Romtelecom S.A. avea obligația de a furniza linii închiriate analogice M.1020 (circuit local de transmisiuni de date – CLTD). S.C. Romtelecom S.A. a publicat o ofertă de referință pentru accesul necondiționat la bucla locală (ORA), pe baza Deciziei președintelui ANRC nr.1098/2004 privind principiile și condițiile ofertei de referință pentru accesul necondiționat la bucla locală, modificată și completată prin Decizia președintelui ANRC nr.190/2006. Având în vedere că liniile închiriate—segmente terminale de tip CLTD au fost furnizate cu caracter temporar, până la furnizarea unui serviciu echivalent pe baza ORA, S.C. Romtelecom S.A. poate decide să nu mai furnizeze acest serviciu. În acest caz, va avea obligația de a include în ORI un termen în care Beneficiarii cărora li s-au furnizat astfel de servicii să poată migra către alte servicii.

De asemenea, ANRC a propus introducerea unor servicii de interconectare pentru linii închiriate-segmente terminale de capacități de 64 Kbps și de 128 Kbps, furnizate prin intermediul tehnologiei ISDN blocat, servicii furnizate de S.C. Romtelecom S.A. utilizatorilor finali pe piața cu amănuntul. Pentru a clarifica Decizia președintelui ANRC nr.1379/2003 în ceea ce privește tipurile de linii închiriate pe care S.C. Romtelecom S.A. are obligația de a le furniza, au fost incluse noi prevederi privind obligația de a furniza toate tipurile de linii închiriate—segmente terminale prin intermediul cărora S.C. Romtelecom S.A. furnizează pe piața cu amănuntul propriile servicii de transmisiuni de date sau de acces la internet. Serviciul de linii închiriate—segmente terminale va fi furnizat Beneficiarilor în toate configurațiile și utilizând toate tehnologiile pe care S.C. Romtelecom S.A. le oferă pe piața cu amănuntul sau le folosește ca suport dedicat și permanent pentru a furniza pe piața cu amănuntul propriile servicii de linii închiriate, servicii de transmisiuni de date sau servicii de acces la internet.

Totodată, având în vedere că au existat anumite neînțelegeri referitoare la modul de aplicare a despăgubirilor pentru furnizarea cu întârziere a serviciilor de interconectare și

pentru remedierea cu întârziere a defecțiunilor, ANRC a inclus în prezentul proiect de decizie o prevedere conform căreia despăgubirile vor fi calculate și prevăzute în factura lunară, în mod distinct, pentru fiecare circuit.

S.C. Romtelecom S.A. va avea obligația de a publica o procedură de remediere a defecțiunilor, care va include cel puțin descrierea etapelor și a modului de raportare a defecțiunilor, în cadrul Manualului de Operare și Întreținere a legăturilor de interconectare.