

În temeiul Decretului Președintelui României nr. 509/2009 privind numirea președintelui Autorității Naționale pentru Administrare și Reglementare în Comunicații,

În temeiul dispozițiilor art. 10 alin. (2) pct. 24, precum și ale art. 11 alin. (1) și art. 12 alin. (1) și (3) din Ordonanța de urgență a Guvernului nr. 22/2009 privind înființarea Autorității Naționale pentru Administrare și Reglementare în Comunicații, precum și ale art. 8 alin. (1) și ale art. 13 din Ordonanța Guvernului nr. 34/2002 privind accesul la rețelele publice de comunicații electronice și la infrastructura asociată, precum și interconectarea acestora, aprobată, cu modificări și completări, prin Legea nr. 527/2002, cu modificările și completările ulterioare,

Având în vedere prevederile art. 3 alin. (1) din Decizia președintelui Autorității Naționale pentru Comunicații nr. 169/2009 privind desemnarea Societății Naționale de Radiocomunicații – S.A. ca fiind furnizor cu putere semnificativă pe piața serviciilor de transmisie în format analogic prin intermediul sistemelor radioelectrice terestre a serviciilor publice de programe de televiziune, pe piața serviciilor de transmisie în format analogic prin intermediul sistemelor radioelectrice terestre a serviciilor publice de programe de radiodifuziune în banda de frecvențe FM și pe piața serviciilor de transmisie în format analogic prin intermediul sistemelor radioelectrice terestre a serviciilor publice de programe de radiodifuziune în banda de frecvențe AM și impunerea de obligații în sarcina acestuia,

**PREȘEDINTELE AUTORITĂȚII NAȚIONALE  
PENTRU ADMINISTRATE ȘI REGLEMENTARE ÎN COMUNICAȚII**

emite prezenta:

**DECIZIE  
PENTRU APROBAREA REGULAMENTULUI PRIVIND REALIZAREA  
MODELULUI DE CALCULAȚIE A COSTURILOR, BAZAT PE METODA COSTURILOR  
COMPLET ALOCATE, DE CĂTRE SOCIETATEA NAȚIONALĂ DE RADIOCOMUNICAȚII –  
S.A.**

**Art.1.** – Se aprobă Regulamentul privind realizarea modelului de calculație a costurilor, bazat pe metoda costurilor complet alocate, de către Societatea Națională de Radiocomunicații – S.A., prevăzut în anexa care face parte integrantă din prezenta decizie.

**Art.2.** – Prezenta decizie se comunică Societății Naționale de Radiocomunicații – S.A.

**PREȘEDINTE,  
MARIUS CĂTĂLIN MARINESCU**

București, .....  
Nr. ....

**REGULAMENT PRIVIND REALIZAREA  
MODELULUI DE CALCULAȚIE A COSTURILOR, BAZAT PE METODA COSTURILOR  
COMPLET ALOCATE, DE CĂTRE SOCIETATEA NAȚIONALĂ DE RADIOCOMUNICAȚII –  
S.A.**

**1. Dispoziții generale**

**1.1. Obiectul regulamentului**

Prezentul regulament stabilește modul de realizare a modelului de calculație a costurilor, bazat pe metoda costurilor complet alocate, denumit în continuare *modelul de calculație a costurilor*, de către Societatea Națională de Radiocomunicații – S.A., denumită în continuare *Operatorul*, pentru activitățile care au legătură cu serviciile de transmisie în format analogic, prin intermediul sistemelor radioelectrice terestre, a serviciilor publice de programe de televiziune și radiodifuziune, furnizate pe piețele relevante pe care a fost desemnat ca furnizor cu putere semnificativă.

**1.2. Scopul regulamentului**

1.2.1. Modelul de calculație a costurilor va determina costurile Operatorului, pentru activitățile care au legătură cu serviciile de transmisie în format analogic, prin intermediul sistemelor radioelectrice terestre, a serviciilor publice de programe de televiziune și radiodifuziune, utilizând metoda costurilor complet alocate, în vederea utilizării acestor rezultate în procesul de orientare în funcție de costuri a tarifelor.

1.2.2. Structura și documentația modelului de calculație a costurilor vor fi suficient de transparente și detaliate pentru a permite analizarea, verificarea și evaluarea informațiilor contabile primare, a principiilor, ipotezelor, parametrilor și estimărilor utilizate în cadrul modelului, oferind posibilitatea de exportare a tuturor datelor într-un format accesibil.

1.2.3. În lipsa unei mențiuni contrare exprese, termenii folosiți în documentația modelului de calculație a costurilor vor avea înțelesul consacrat în legislația din domeniul comunicațiilor electronice și în cea financiar-contabilă.

**1.3. Definiții**

În înțelesul prezentei decizii, următorii termeni vor fi înțeleși astfel:

1.3.1. *model de calculație a costurilor* – model de cost care utilizează date din evidențele contabile ale Operatorului în vederea calculării tarifelor aferente activităților în legătură cu serviciile prevăzute la art. 1.2.1., utilizând metoda costurilor complet alocate. Deoarece are la bază informații privind performanțele recente ale Operatorului, care pot reflecta sau nu o activitate eficientă, modelul va include ajustări care vor urmări eliminarea costurilor legate de ineficiențele operaționale ale Operatorului;

1.3.2. *metoda costurilor complet alocate* – metodă de determinare a costurilor serviciilor care constă în alocarea și repartizarea tuturor costurilor relevante pe totalitatea produselor sau serviciilor furnizate, pe baza unui proces iterativ, de la sursele de cost către servicii. Costurile complet alocate vor fi determinate folosind informații din bilanța de verificare analitică a Operatorului, alocarea și repartizarea costurilor fiind realizată prin intermediul metodei costurilor bazate pe activități (metoda ABC – Activity Based Costing) ;

1.3.3. *cost istoric* – convenție de realizare a contabilității care presupune înregistrarea în contabilitate a bunurilor și activelor la valoarea de achiziție sau de producție, iar a creanțelor și obligațiilor la valoarea nominală;

1.3.4. *metoda ABC* – metodologie de realizare a contabilității de gestiune conform căreia producția este rezultatul unei serii de activități care consumă resurse și prin urmare generează costuri. Bazându-se pe inductori de cost și de activitate, metoda ABC alocă costurile prin intermediul activităților pe care Operatorul le desfășoară, printr-o serie de iterații succesive, stabilind o legătură de cauzalitate între activități, costurile subiacente acestora și producția rezultată;

1.3.5. *activitate* – eveniment, tranzacție, ansamblu de procese sau sarcini de aceeași natură, consumatoare de resurse, desfășurate în scopul creării de valoare adăugată pentru producția Operatorului sau pentru sprijinirea producției acestuia;

1.3.6. *inductor de cost* – o bază de repartizare a costurilor care prezintă relația cauză – efect, bazată pe principiul că orice modificare la nivelul inductorului va determina o modificare la nivelul costului;

1.3.7. *inductor de activitate* – o bază de repartizare a activităților care prezintă relația cauză – efect, bazată pe principiul că orice modificare la nivelul inductorului va determina o modificare a volumului produsului/serviciului;

1.3.8. *capital* – resursele financiare proprii sau atrase investite în producția de bunuri sau servicii sau în sprijinirea producției.

#### **1.4. Categoriile de costuri**

1.4.1. În funcție de caracteristicile pe care le prezintă, costurile pot fi analizate din perspectiva cauzalității, a contribuției la realizarea producției, respectiv a sensibilității la modificarea volumului producției.

1.4.2. Din punctul de vedere al cauzalității costurilor, costurile se împart în:

a) *costuri direct atribuibile* – costuri care pot fi alocate direct și cu certitudine anumitor activități, produse sau servicii;

b) *costuri indirect atribuibile* – costuri care nu pot fi alocate direct și cu certitudine unei anumite activități, produs sau serviciu furnizat de Operator, neputând fi identificată în mod direct măsura în care acestea sunt generate de realizarea unei activități sau de furnizarea unui produs/serviciu sau a altuia. Aceste costuri vor fi alocate activităților, produselor sau serviciilor corespunzătoare pe baza unor inductori de cost intermediari;

c) *costuri neatribuibile* – costuri determinate de furnizarea unuia sau mai multor produse sau servicii sau de realizarea uneia sau a mai multor activități și care nu pot fi repartizate în mod nearbitrar unui anumit produs, serviciu sau activitate, neputând fi identificată măsura în care acestea contribuie la realizarea producției sau la asigurarea neîntreruptă a acesteia.

1.4.3. Din punctul de vedere al contribuției la realizarea producției, costurile se împart în:

a) *costuri specifice* – costuri determinate de realizarea unei singure activități sau de furnizarea unui singur produs/serviciu;

b) *costuri partajate sau comune* – costuri determinate de realizarea mai multor activități sau de furnizarea mai multor produse/servicii, sau chiar a tuturor activităților, produselor sau serviciilor. Costurile indivize („joint costs”) reprezintă o formă particulară de costuri partajate sau comune, determinate de realizarea mai multor activități sau de furnizarea mai multor produse/servicii în proporții fixe;

1.4.4. Din punctul de vedere al sensibilității la modificarea volumului producției, costurile se împart în:

a) *costuri fixe* – costuri insensibile la modificarea volumului producției;

b) *costuri variabile* – costuri sensibile la modificarea volumului producției.

## **2. Descrierea modelului**

2.1. Modelul va include un sistem informatic de calcul al costurilor complet alocate și va fi însoțit de o documentație detaliată.

2.2. Documentația modelului de calculație a costurilor va fi suficient de detaliată pentru a permite înțelegerea conținutului acestuia și evaluarea principiilor, a ipotezelor și a procedurilor utilizate în cadrul modelului.

2.3. Operatorul poate dezvolta modelul de calculație a costurilor pornind de la alte modele, dezvoltate pentru alte scopuri decât cele de reglementare, în măsura în care procedând astfel asigură respectarea dispozițiilor prezentului regulament.

### **2.4. Principii pentru dezvoltarea modelului de calculație a costurilor**

2.4.1. Dezvoltarea modelului de calculație a costurilor, inclusiv identificarea activităților, a inductorilor și alocarea costurilor, va fi realizată cu respectarea următoarelor principii:

a) *principiul cauzalității*, conform căruia costurile vor fi alocate direct sau indirect pe activități, elemente de rețea sau servicii, în funcție de activitățile care generează respectivele costuri. Astfel, dacă o singură activitate se află la originea unui anumit cost, aplicarea principiului cauzalității conduce la alocarea directă a întregului cost pe activitatea care l-a determinat. Dacă mai multe activități sunt la originea costului unui anumit element, aplicarea principiului cauzalității conduce la alocarea costului respectiv pe activități, proporțional cu consumul elementului, de exemplu prin determinarea unor factori de utilizare a elementelor de rețea de către diferitele servicii. Acolo unde există mai multe posibilități de măsurare a consumului elementului, modelul va utiliza unitatea de măsură cel mai pertinent posibilă din punct de vedere al utilizării elementului;

b) *principiul obiectivității*, conform căruia alocarea și repartizarea costurilor va fi obiectivă și nu va urmări obținerea de beneficii pentru Operator sau pentru un terț, pentru un produs sau serviciu, pentru un element al rețelei sau pentru o activitate;

c) *principiul consistenței tratamentului contabil*, conform căruia, în măsura în care apar modificări ale principiilor contabile reglementate, ale metodologiei de alocare a costurilor sau ale politicilor contabile, de natură să genereze un efect semnificativ asupra informațiilor raportate în model, modelul realizat pentru anul precedent va fi retratat în conformitate cu modificările respective. Efectul modificărilor menționate asupra informațiilor raportate în modelul de calculație a costurilor este considerat a fi semnificativ dacă omisiunea prezentării

sau prezentarea eronată a acestor modificări ar putea să influențeze deciziile economice ale utilizatorilor, luate pe baza modelului;

d) *principiul transparenței*, conform căruia orice informație, document explicativ, material etc., va fi suficient de transparent și redactat într-o astfel de formă încât un cititor avizat să poată dobândi o înțelegere clară a acestuia, precum și cu privire la sistemele informatice și financiare ale Operatorului utilizate pentru realizarea modelului de calculație a costurilor, în special a iterațiilor și a efectului acestora asupra centrelor intermediare de cost, a inductorilor de cost și de activități și a metodologiilor utilizate pentru alocarea și repartizarea costurilor. Publicarea modelului de calculație a costurilor și a documentației acestuia trebuie să asigure respectarea acestui principiu.

2.4.2. În situația apariției unui conflict între principiile prevăzute la pct. 2.4.1., acestea se vor aplica în ordinea enumerării lor.

## **2.5. Etapele dezvoltării modelului de calculație a costurilor**

Dezvoltarea modelului de calculație a costurilor va parcurge toate etapele prevăzute mai jos și va permite obținerea unor rezultate intermediare și finale, necesare prezentării costurilor complet alocate aferente serviciilor reglementate la niveluri diferite de agregare.

### **2.5.1. Determinarea activităților, a categoriilor omogene de cost și a inductorilor**

2.5.1.1. În cadrul primei etape a dezvoltării modelului de calculație a costurilor, Operatorul va parcurge următorii pași:

a) preluarea informațiilor privind costurile din contabilitatea de gestiune și determinarea costurilor relevante pentru scopul dezvoltării modelului;

b) identificarea și definirea activităților care, prin resursele pe care le consumă, contribuie la funcționarea rețelei, la realizarea serviciilor sau la sprijinirea furnizării neîntrerupte a serviciilor;

c) gruparea costurilor care prezintă caracteristici similare în categorii omogene de costuri și determinarea inductorilor de cost utilizați pentru alocarea categoriilor omogene de cost pe activitățile definite;

d) determinarea inductorilor de activități care vor fi utilizați pentru distribuirea costurilor activităților definite pe servicii;

e) determinarea costurilor anuale ale activelor imobilizate și reflectarea acestora în cadrul categoriilor omogene de cost;

f) ajustarea costurilor operaționale, în scopul eliminării costurilor suplimentare determinate de ineficiențe operaționale.

#### **2.5.1.2 Gruparea activităților modelate**

2.5.1.2.1. Modelul de calculație a costurilor va lua în considerare toate produsele și serviciile furnizate de către Operator prin gruparea totalității activităților și a costurilor subiacente acestora pe următoarele centre de cost:

a) *echipamente și infrastructuri* – ansamblul activelor tehnice utilizate pentru realizarea serviciilor (de exemplu, rețea de radiorelee, emițătoare și transatoare, împreună cu spațiile și clădirile tehnice aferente);

b) *producție* – ansamblul activităților care concură în mod direct la realizarea serviciilor sau a bunurilor (de exemplu, consum de energie electrică, inginerie, măsurători și proiectare, logistică, întreținere echipamente etc.);

c) *comercial* – ansamblul activităților legate de vânzarea serviciilor, la nivel de gros sau cu amănuntul (de exemplu, costurile cu personalul de vânzări, relații cu clienții, marketing, publicitate etc.);

d) *activități comune* – ansamblul activităților determinate de realizarea totalității producției de servicii, dar pentru care nu poate fi identificată o legătură de cauzalitate directă sau indirectă cu o activitate specifică (de exemplu, cheltuielile generale și administrative, salariile conducerii etc.).

2.5.1.2.2. Lista propriu-zisă a activităților care vor fi folosite în cadrul calculației de cost va fi identificată de *Operator* și detaliată în documentația *modelului*, pentru fiecare din grupele menționate la pct. 2.5.2.1.

### **2.5.1.3. Servicii modelate**

2.5.1.3.1. Modelul de calculație a costurilor va lua în considerare toate serviciile furnizate de către *Operator* pe baze comerciale sau reglementate, grupate în următoarele categorii:

a) servicii de transmisie în format analogic prin intermediul sistemelor radioelectrice terestre a programelor publice de televiziune:

1. servicii de preluare a semnalelor programelor publice de televiziune, prin intermediul sistemelor radioelectrice terestre sau a altor platforme, în vederea transmisiei în format analogic, inclusiv prelucrările subiacente ale semnalului, denumite în continuare *servicii de preluare semnal TV analogic*;

2. servicii de transport a semnalelor programelor publice de televiziune la stația de transmisie, indiferent de platforma utilizată pentru transport, în vederea difuzării în format analogic, prin intermediul sistemelor radioelectrice terestre, inclusiv prelucrările subiacente ale semnalului (de exemplu, demodulare, modulare, amplificare și pilotaj frecvențe), denumite în continuare *servicii de transport semnal TV analogic*;

3. servicii de difuzare în format analogic a semnalelor programelor publice de televiziune, prin intermediul sistemelor radioelectrice terestre, inclusiv prelucrările subiacente ale semnalului în vederea difuzării (de exemplu, combinare, prelucrări de modulație etc.), denumite în continuare *servicii de difuzare semnal TV analogic*;

b) servicii de transmisie în format analogic, prin intermediul sistemelor radioelectrice terestre a programelor publice de radiodifuziune cu modulație în amplitudine (AM):

1. servicii de preluare a semnalelor AM ale programelor publice de radiodifuziune, indiferent de platforma utilizată pentru preluare, în vederea transmisiei în format analogic, prin intermediul sistemelor radioelectrice terestre, inclusiv prelucrările subiacente ale semnalului, denumite în continuare *servicii de preluare semnal radio AM analogic*;

2. servicii de transport a semnalelor AM ale programelor publice de radiodifuziune la stația de transmisie, indiferent de platforma utilizată pentru transport, în vederea difuzării în format analogic, prin intermediul sistemelor radioelectrice terestre, inclusiv prelucrările subiacente ale semnalului (de exemplu, amplificare și pilotaj frecvențe), denumite în continuare *servicii de transport semnal radio AM analogic*;

3. servicii de difuzare în format analogic a semnalelor AM ale programelor publice de radiodifuziune, prin intermediul sistemelor radioelectrice terestre, inclusiv prelucrările

subiacente ale semnalului în vederea difuzării (de exemplu, prelucrări de modulație, amplificare etc.), denumite în continuare *servicii de difuzare semnal radio AM analogic*;

c) servicii de transmisie în format analogic, prin intermediul sistemelor radioelectrice terestre a programelor publice de radiodifuziune cu modulație în frecvență (FM):

1. servicii de preluare a semnalelor FM ale programelor publice de radiodifuziune, indiferent de platforma utilizată pentru preluare, în vederea transmisiei în format analogic, prin intermediul sistemelor radioelectrice terestre, inclusiv prelucrările subiacente ale semnalului, denumite în continuare *servicii de preluare semnal radio FM analogic*;

2. servicii de transport a semnalelor FM ale programelor publice de radiodifuziune la stația de transmisie, indiferent de platforma utilizată pentru transport, în vederea difuzării în format analogic, prin intermediul sistemelor radioelectrice terestre, inclusiv prelucrările subiacente ale semnalului (de exemplu, amplificare și pilotaj frecvențe), denumite în continuare *servicii de transport semnal radio FM analogic*;

3. servicii de difuzare în format analogic a semnalelor FM ale programelor publice de radiodifuziune, prin intermediul sistemelor radioelectrice terestre, inclusiv prelucrările subiacente ale semnalului în vederea difuzării (de exemplu, prelucrări de modulație a frecvenței etc.), denumite în continuare *servicii de difuzare semnal radio FM analogic*;

d) servicii de transmisie în format digital, prin intermediul sistemelor radioelectrice terestre, a serviciilor de programe audiovizuale publice sau private, denumite în continuare *servicii de transmisii digitale*;

e) servicii de transmisie ocazionale, prin intermediul sistemelor radioelectrice terestre, a serviciilor de programe audiovizuale publice sau private, denumite în continuare *servicii de transmisii ocazionale terestre*;

f) servicii de transmisie ocazionale, prin intermediul sateliților geostaționari sau al altor platforme, a serviciilor de programe audiovizuale publice sau private, denumite în continuare *servicii de transmisii ocazionale prin alte platforme*;

g) servicii de transport a serviciilor de programe audiovizuale private prin intermediul sistemelor radioelectrice terestre, denumite în continuare *servicii de transport programe private*;

h) servicii de închiriere a spațiilor tehnice, a suporturilor de antene și antenelor puse la dispoziția radiodifuzorilor sau altor furnizori de rețele de comunicații electronice, denumite în continuare *servicii de închiriere spații tehnice și (suporturi) antene*;

i) alte servicii de comunicații electronice, indiferent de platforma prin care sunt furnizate (sisteme radioelectrice terestre, satelit, fibră optică etc.), denumite în continuare *alte servicii de comunicații electronice*. În această categorie vor fi incluse, de exemplu, serviciile de linii închiriate, serviciile de telefonie, serviciile de acces la internet, VPN, videoconferință, interconectare etc., furnizate de Operator la nivel de gros sau cu amănuntul;

j) alte servicii sau produse furnizate de Operator, din afara sectorului comunicațiilor electronice, denumite în continuare *alte servicii*. În această categorie vor fi incluse, de exemplu, serviciile de formare profesională, recreare, responsabilitate socială, sponsorizări etc., precum și asocierile în participațiune pentru furnizarea altor servicii decât cele de comunicații electronice.

2.5.1.3.2. Serviciile modelate menționate la pct. 2.5.1.3.1. vor constitui baza pentru compunerea serviciilor furnizate de Operator, inclusiv a celor furnizate pe piețele relevante din sectorul comunicațiilor electronice pe care a fost identificat ca având putere semnificativă.

#### **2.5.1.4. Criterii privind identificarea și selectarea inductorilor**

2.5.1.4.1. În selectarea inductorilor de cost și de activitate, Operatorul se va asigura că aceștia sunt ușor de utilizat și măsurat, iar în cazul în care se poate opta între mai mulți inductori, inductorul selectat trebuie să reflecte cât mai bine variația consumului de resurse.

2.5.1.4.2. Inductorii și cheile de alocare și repartizare care rezultă din aplicarea acestora vor fi pertinente, consistente (de la o categorie omogenă de costuri la alta), nediscriminatorii și vor respecta principiul cauzalității.

2.5.1.4.3. Operatorul va include în documentația modelului de calculație a costurilor un catalog al inductorilor utilizați, iar pentru fiecare dintre aceștia, o notă metodologică care să descrie modalitatea de aplicare și justificarea respectării criteriilor stabilite mai sus, în special acolo unde este necesară utilizarea unor inductori intermediari.

2.5.1.4.4. Operatorul va acorda o atenție sporită inductorilor de cost utilizați pentru alocarea pe servicii a costurilor centrului de cost *echipamente și infrastructuri*, în special ale pilonilor, stâlpilor de beton și antenelor.

## **2.5.2. Alocarea costurilor direct și indirect atribuibile**

2.5.2.1. A doua etapă a dezvoltării modelului de calculație a costurilor constă în identificarea măsurii în care activitățile definite utilizează elementele de rețea sau, după caz, activitățile intermediare, în funcție de inductorul specific.

2.5.2.2. Identificarea gradelor de utilizare va permite alocarea costurilor atribuibile pe activitățile definite și determinarea costurilor activităților și, respectiv, ale centrelor de cost modelate, prin compunerea costurilor activităților. Ulterior, alocarea în cadrul unui proces iterativ, a costurilor centrelor *producție* și, respectiv, *comercial*, pe centrul de cost *echipamente și infrastructuri*, respectiv a centrului de cost *echipamente și infrastructuri* pe servicii, va permite obținerea unor rezultate intermediare. Ordinea iterațiilor în cadrul proceselor de alocare a costurilor este schematizată în Anexa 1, care face parte integrantă din prezentul regulament.

2.5.2.3. În vederea determinării costurilor pentru fiecare activitate definită, costurile atribuibile vor fi alocate, pe baza metodei ABC, pe elemente de rețea sau activități intermediare. Alocarea fiecărei categorii omogene de costuri atribuibile va fi realizată în funcție de inductorul de cost specific, corespunzător caracterului direct sau indirect al relației de cauzalitate, proporțional cu contribuția inductorilor la realizarea activităților.

2.5.2.4. Pentru alocarea costurilor indirect atribuibile, Operatorul va putea identifica și utiliza inductori de cost intermediari, ca de exemplu:

a) servicii de preluare a semnalelor, precum cele prevăzute la pct. 2.5.1.3.1. lit. a) pct. 1, lit. b) pct. 1 și lit. c) pct. 1, în funcție de durată;

b) servicii de transport a semnalelor, precum cele prevăzute la pct. 2.5.1.3.1. lit. a) pct. 2, lit. b) pct. 2, lit. c) pct. 2 și lit. e) – g), în funcție de durată și distanță;

c) servicii de difuzare a semnalelor (serviciile menționate la art. 2.5.1.3.1. lit. a) pct. 3., lit. b) pct. 3 și lit. c) pct. 3, în funcție de durată, putere de emisie, modulație și/sau frecvență.

2.5.2.5. În vederea alocării costurilor echipamentelor de rețea pe activități, se vor utiliza matrice ale factorilor de utilizare, care identifică relațiile de corespondență între costurile elementelor de rețea și ale activităților.

2.5.2.6. În vederea maximizării proporției costurilor direct și indirect atribuibile, Operatorul va aplica în mod riguros principiul cauzalității, astfel încât cel puțin 90% din totalitatea costurilor să fie alocate pe baza acestui principiu.



2.5.2.7. În cadrul acestei etape, modelul de calculație a costurilor va produce rezultate intermediare ale costurilor direct și indirect atribuibile alocate serviciilor furnizate de Operator, ținând cont de serviciile modelate.

### **2.5.3. Alocarea costurilor neatribuibile și determinarea costurilor complet alocate**

2.5.3.1. Operatorul va putea recupera costurile neatribuibile aferente centrului de costuri *activități comune* prin adăugarea unei marje egal proporționate (EMPU - equi proportional mark-up) la costurile atribuibile serviciilor furnizate de Operator, ținând cont de clasificarea serviciilor modelate.

2.5.3.2. În această etapă, modelul de calculație a costurilor determină costurile complet alocate ale serviciilor, rezultat al iterațiilor succesive realizate.

2.5.3.3. Documentația modelului va conține o situație care evidențiază costurile neatribuibile și va prezenta detaliat metodologia de alocare a acestora.

## **2.6. Nivelul de detaliere al modelului de calculație a costurilor**

2.6.1. Operatorul va limita gradul de agregare a costurilor, astfel încât modelul de calculație a costurilor să furnizeze o defalcare detaliată a acestora, care să permită validarea din punct de vedere al acurateții și al completitudinii acestuia. Modelul de calculație a costurilor va identifica și detalia activitățile și categoriile omogene de costuri, astfel încât fiecare să îi corespundă un singur inductor de cost, respectiv de activitate. De exemplu, costurile cu parcul de autovehicule sunt determinate de transportul personalului productiv și de transportul managementului, astfel încât se impune identificarea a două categorii de costuri omogene distincte pentru parcul de autovehicule.

2.6.2. Structura modelului de calculație a costurilor va permite identificarea și modificarea modului de tratament al fiecărei categorii de costuri, precum și ajustarea parametrilor de bază, în vederea optimizării modelului. Modelul va permite, de asemenea, identificarea și ajustarea factorilor și ipotezelor utilizate și a inductorilor, în vederea eliminării costurilor suplimentare determinate de ineficiența operațională a Operatorului.

2.6.3. Modelul de calculație a costurilor va alocă diferitele categorii de costuri pe elementele de rețea, determinând în mod distinct costurile serviciilor de transmisie în format analogic prin intermediul sistemelor radioelectrice terestre a serviciilor publice de programe de televiziune și radiodifuziune, precum și ale celorlalte servicii/produse realizate de Operator.

2.6.4. La identificarea și definirea activităților, Operatorul va avea în vedere formularea de ipoteze privind principalele procese, pornind de la structura rețelei, a produselor și serviciilor pe care le furnizează, luând în considerare structura pe activități definită la pct. 2.5.1.2 și, respectiv, pe servicii definită la pct. 2.5.1.3. În vederea asigurării unui grad ridicat de transparență, modelul de calculație a costurilor va prezenta utilizarea elementelor de rețea de către serviciile modelate, utilizând un nivel de detaliu cel puțin similar celui prezentat în Anexa 2, care face parte integrantă din prezentul regulament.

## **3. Matricea factorilor de utilizare**

3.1. Matricea factorilor de utilizare identifică relațiile dintre costurile elementelor de rețea și ale activităților. Factorii de utilizare măsoară gradul de utilizare a elementelor rețelei de

către activitățile pe care Operatorul le furnizează prin intermediul rețelei, identificând frecvența medie de utilizare a diferitelor elemente ale rețelei de către activități, în cadrul rutelor standard, precum și probabilitatea medie de utilizare a acestor rute standard. Informațiile menționate sunt grupate în matricea factorilor de utilizare.

3.2. Modelul de calculație a costurilor va evidenția, pentru fiecare activitate, factorii de utilizare sau o altă metodă de determinare a gradelor de utilizare a elementelor rețelei de către fiecare activitate.

3.3. Modelul de calculație a costurilor va conține matricea factorilor de utilizare cel puțin pentru elementele de rețea prevăzute în Anexa 2.

3.4. Pentru alocarea costurilor indirect atribuibile pe activități, pot fi utilizate tehnici de eșantionare, atât timp cât acestea au la bază metodologia statistică adecvată care determină marje de eroare ne semnificative.

3.5. Principiile de eșantionare care vor fi respectate de Operator în procesul de alocare a costurilor pe baze statistice sunt următoarele:

- a) eșantionul va fi întocmit în mod obiectiv;
- b) mărimea eșantionului va fi determinată pe baze statistice, fiind semnificativă din punct de vedere statistic;
- c) eșantionul va fi reprezentativ pentru întreaga populație selectată;
- d) eșantionul nu va fi distorsionat de factori sezonieri sau de alți factori cu caracter temporar;
- e) eșantionul va fi bazat fie pe tehnici statistice general acceptate, fie pe alte metode, din care să rezulte o alocare corespunzătoare a costurilor;
- f) în cazul în care se înregistrează modificări semnificative de la un an la altul, eșantionul se va actualiza anual.

3.6. Operatorul va prezenta, în cadrul documentației modelului, o descriere detaliată a tehnicilor statistice de eșantionare utilizate, precizând gradul în care datele statistice de eșantionare au fost utilizate în procesul de alocare.

#### **4. Contabilitatea la costuri istorice**

4.1. Modelul de calculație a costurilor va reflecta valoarea de achiziție sau de producție a activelor imobilizate.

4.2. În cazul activelor imobilizate a căror valoare de achiziție sau de producție a fost reevaluată în scopul reflectării valorii juste, modelul de calculație a costurilor va utiliza valoarea din situațiile financiare anuale ale Operatorului, reglementate prin legislația financiar-contabilă. Operatorul va include în documentația modelului de calculație a costurilor raportul de reevaluare, precum și o descriere detaliată a metodelor utilizate pentru reevaluarea valorii activelor, pentru fiecare categorie de active.

4.3. Operatorul va întocmi evidențe detaliate, astfel încât să poată justifica valoarea lucrărilor efectuate în regie proprie și imobilizate în valoarea activelor.

#### **4.4. Criterii de determinare a costurilor anuale ale activelor imobilizate**

4.4.1. Costurile anuale ale activelor imobilizate (*annualisation charges*) reprezintă suma dintre costul anual al capitalului și amortizarea anuală.

4.4.2. Costurile cu amortizarea anuală vor fi preluate din situațiile financiare ale Operatorului, întocmite în conformitate cu legislația financiar-contabilă.

4.4.3. Costul anual al capitalului este calculat ca produs între capitalul mediu angajat în activul imobilizat pe parcursul exercițiului financiar și costul mediu ponderat al capitalului.

4.4.4. Capitalul mediu angajat în activul imobilizat este calculat ca medie geometrică a valorilor nete ale activului imobilizat de la începutul, respectiv sfârșitul exercițiului financiar.

4.4.5. Costul mediu ponderat al capitalului care va fi utilizat în cadrul modelului de calculație a costurilor este stabilit de Autoritatea Națională pentru Administrare și Reglementare în Comunicații, denumită în continuare *ANCOM*, și va fi comunicat Operatorului.

#### **4.5. Tratamentul cheltuielilor operaționale<sup>1</sup>**

4.5.1. Modelul de calculație a costurilor va examina cheltuielile operaționale la un nivel de detaliere suficient pentru a asigura alocarea acestora activităților corespunzătoare.

4.5.2. Cheltuielile operaționale sunt generate de activități de achiziție, instalare, întreținere și operare a echipamentelor și a rețelei. În categoria cheltuielilor operaționale pot fi incluse următoarele: cheltuieli cu parcul de autovehicule, cheltuieli cu amenajarea spațiilor și cu utilitățile aferente acestora, cheltuieli cu departamentul financiar-contabil, cheltuieli de cercetare-dezvoltare, cheltuieli cu echipamentele de tehnică de calcul și cu aplicațiile informatice, cheltuieli cu departamentul de resurse umane, cheltuieli de management general, etc.

4.5.3. În cadrul modelului de calculație a costurilor, informațiile privind cheltuielile operaționale vor fi preluate din situațiile financiare anuale ale Operatorului, întocmite în conformitate cu legislația financiar-contabilă. Informațiile vor fi ajustate în vederea excluderii cheltuielilor generate de ineficiența activității Operatorului. Ineficiența cheltuielilor operaționale este determinată de două categorii de factori:

- a) existența unor proceduri și procese operaționale ineficiente;
- b) existența altor cheltuieli excesive (muncă, materiale, servicii etc.), chiar în situația în care sunt utilizate tehnologii și procese eficiente.

4.5.4. Operatorul va identifica și exclude efectele ineficiențelor generate de factorii prevăzuți mai sus, fie prin comparație cu performanțele activităților similare eficiente ale altor operatori (benchmark internațional), fie prin dezvoltarea unor modele de cost teoretice care să evalueze nivelul eficient al cheltuielilor operaționale. Operatorul va prezenta, în cadrul documentației modelului de calculație a costurilor, informații justificative privind nivelul și fundamentarea cheltuielilor operaționale pe practici eficiente, evidențiind natura și mărimea fiecărei ajustări considerate în vederea excluderii cheltuielilor generate de ineficiența activității acestuia.

#### **4.6. Tratamentul principalelor categorii de costuri**

##### **4.6.1. Echipamente de transmisie**

Echipamentele de recepție, translatoarele și antenele de difuzare vor fi alocate pe activități și servicii în funcție de utilizarea reală, direct sau pe baza matricei factorilor de utilizare, ținând cont de clasele de putere ale echipamentelor.

---

<sup>1</sup> Excluzând cheltuielile cu amortizarea.

#### **4.6.2. Piloni și turnuri de beton**

4.6.2.1. Costurile serviciilor de comunicații electronice vor reflecta utilizarea partajată a pilonilor și turnurilor de beton în funcțiune. Costurile anuale și costurile operaționale asociate pilonilor și turnurilor de beton vor putea fi alocate pe activități și servicii, în funcție de înălțimea la care sunt poziționate antenele pe piloni și, în cadrul fiecărei clase de înălțime, în funcție de gradul de utilizare a suprafeței utile a pilonilor de către antene.

4.6.2.2. Pilonii și turnurile de beton scoase din funcțiune vor fi evidențiate în mod distinct și vor fi atribuite categoriei *alte servicii*, cu excepția cazului în care se poate demonstra rațiunea economică pentru întreținerea spațiului vacant respectiv.

#### **4.6.3. Clădiri și terenuri**

4.6.3.1. Clădirile și terenurile vor fi clasificate, în funcție de destinație, în două categorii:

a) clădiri și terenuri tehnologice specializate, utilizate integral în scopuri specifice serviciilor de comunicații electronice; această categorie va fi inclusă în activitatea *echipamente și infrastructuri*;

b) clădiri și terenuri destinate desfășurării activităților de ansamblu ale Operatorului, care vor fi incluse în categoria *activități comune*.

4.6.3.2. Costurile serviciilor vor reflecta spațiile necesare desfășurării unei activități eficiente. Spațiile neutilizate aferente clădirilor și terenurilor specializate vor fi evidențiate în mod distinct și vor fi atribuite categoriei *alte servicii*, cu excepția cazului în care se poate demonstra rațiunea economică pentru întreținerea spațiului vacant respectiv.

4.6.3.3. Costurile clădirilor și terenurilor specializate utilizate pot fi alocate pe piloni și turnuri de beton în funcțiune și ulterior pe echipamente de transmisie.

#### **4.6.4. Instalații electrice și pentru climatizare**

4.6.4.1. Instalațiile electrice și cele pentru climatizare vor fi clasificate în funcție de destinație în două categorii:

a) instalații tehnologice specializate, utilizate exclusiv pentru furnizarea serviciilor de comunicații electronice (servicii de transmisii programe audiovizuale și alte servicii de comunicații electronice); această categorie va fi inclusă în activitatea *producție*;

b) alte instalații electrice și pentru climatizare, care nu sunt utilizate în procesul tehnologic, și care vor fi alocate activităților *comune*.

4.6.4.2. Costurile operaționale cu energia electrică achiziționată vor fi alocate pe echipamente, corespunzător consumului realizat de acestea, măsurat pentru regimul optim de funcționare.

#### **4.7. Categoriile de costuri excluse din cadrul modelului**

4.7.1. Din cadrul modelului vor fi excluse următoarele categorii de costuri:

a) costurile extraordinare;

b) costurile de restructurare (de exemplu, plățile compensatorii pentru personalul disponibilizat);

c) costurile cu taxele și impozitele, altele decât cele percepute de administrațiile publice locale; taxele și impozitele locale vor fi alocate activităților care utilizează activele ce fac obiectul acestor taxe și impozite (clădiri, mașini, materiale etc.);

d) costurile cu remunerarea acționarilor și cheltuielile cu dobânzile și comisioanele, aceste categorii de costuri fiind recuperate prin intermediul costului capitalului.

4.7.2. Costurile excluse din model vor fi prezentate în mod distinct în documentația modelului și vor constitui elemente de reconciliere a rezultatelor modelului cu situațiile financiare ale Operatorului întocmite în conformitate cu legislația financiar-contabilă.

## **5. Funcționalitatea modelului de calculație a costurilor**

### **5.1. Transparența**

5.1.1. Modelul de calculație a costurilor va îndeplini următoarele condiții:

a) va indica relațiile de corespondență și va fi reconciliabil cu celelalte modele de contabilitate a costurilor dezvoltate de Operator, pentru alte scopuri decât cele de reglementare, cu situațiile financiare realizate în conformitate cu legislația financiar-contabilă, precum și cu documentele contabile primare ale Operatorului;

b) documentația modelului va conține indicații privind sursele informațiilor utilizate (atât interne, cât și externe), precum și modalitățile în care aceste informații au fost colectate și utilizate în cadrul modelului;

c) va permite identificarea ipotezelor și variabilelor utilizate pentru obținerea unor informații precum factorii de utilizare, inductorii de cost, volumele, gradele de utilizare ale activelor și costurile anuale ale activelor imobilizate.

5.1.2. În vederea revizuirii/verificării, modelul de calculație a costurilor va asigura disponibilitatea informațiilor privind costurile pe activități și pe componente, până la nivelul categoriilor omogene de cost. La cerere, Operatorul va pune la dispoziția ANCOM detalii suplimentare pentru fiecare categorie de costuri, până la nivelul documentelor contabile primare.

5.1.3. Modelul de calculație a costurilor va identifica și va evidenția acele costuri care pot fi alocate direct pe activități și servicii. Costurile fixe comune serviciilor din cadrul activităților principale vor fi alocate diferitelor servicii la un nivel de dezagregare cât mai ridicat, nivelul de dezagregare maxim fiind dat de categoriile omogene de costuri. Metodele de alocare utilizate în cadrul acestui proces vor fi clar identificate în cadrul modelului de calculație a costurilor.

### **5.2. Rezultatele modelului de calculație a costurilor**

5.2.1. Documentația modelului de calculație a costurilor va descrie metodele utilizate pentru determinarea costurilor activităților și a costurilor serviciilor aferente. Modelul de calculație a costurilor va evidenția cel puțin costurile serviciilor furnizate de Operator pe piețele relevante din domeniul comunicațiilor electronice pe care a fost desemnat de ANCOM ca având putere semnificativă, fiindu-i impuse obligații de fundamentare a tarifelor în funcție de costuri.

5.2.2. Modelul de calculație a costurilor va evidenția costurile medii ale elementelor de rețea utilizate pentru furnizarea serviciilor de transmisie în format analogic prin intermediul sistemelor radioelectrice terestre a serviciilor publice de programe audiovizuale, precum și costul pe unitatea de producție (de exemplu, oră) pentru fiecare serviciu reglementat, defalcat

pe categorii de frecvențe și puteri de emisie, dacă este cazul. Frecvențele radio și puterile de emisie avute în vedere vor fi cele prevăzute în Licența de difuzare pe cale radioelectrică terestră a serviciilor publice de radiodifuziune sonoră și televiziune nr. 1/24.11.2004 acordată Operatorului și în autorizațiile tehnice de funcționare emise de ANCOM.

5.2.3. Modelul de calculație a costurilor va identifica și costurile care apar o singură dată la începutul furnizării serviciilor, precum costurile cu modificarea frecvenței radio de emisie sau a puterii de emisie.

5.2.4. Modelul de calculație a costurilor va fi reconciliat cu situațiile financiare anuale ale Operatorului, întocmite în conformitate cu legislația financiar-contabilă.

## **6. Auditarea modelului de calculație a costurilor**

6.1. Modelul de calculație a costurilor va fi supus auditului, în conformitate cu legislația în vigoare și cu standardele naționale și internaționale de audit.

6.2. Raportul auditorilor va indica dacă modelul de calculație a costurilor a fost întocmit corect, în concordanță cu prevederile prezentului regulament și ale documentației care-l însoțește, sub toate aspectele materiale.

6.3. În vederea exprimării acestei opinii, auditorul verifică dacă:

a) modelul de calculație a costurilor reflectă, sub toate aspectele materiale, informațiile din documentele contabile și situațiile financiare relevante ale Operatorului, în acest scop realizându-se o reconciliere;

b) dezvoltarea modelului de calculație a costurilor s-a realizat în conformitate cu prevederile prezentului regulament;

c) procedurile de colectare și prelucrare a informațiilor contabile, precum și metodologiile de alocare și alocările propriu-zise utilizate la dezvoltarea modelului de calculație a costurilor, respectă documentația care însoțește modelul de calculație a costurilor, în acest scop realizându-se și analize tehnice de detaliu.

6.4. Alegerea auditorului se va realiza astfel încât, pe baza resurselor și a experienței acestuia, să se asigure un nivel calitativ ridicat al auditului modelului de calculația a costurilor.

6.5. Raportul auditorilor va fi adresat atât acționarilor Operatorului, cât și ANCOM, și va însoți modelul de calculație a costurilor transmis ANCOM.

## **7. Dispoziții finale**

7.1. Modelul de calculație a costurilor se implementează pentru fiecare exercițiu financiar. Exercițiul financiar al modelului de calculație a costurilor începe și se încheie la aceleași date cu situațiile financiare anuale ale Operatorului, reglementate prin legislația financiar - contabilă.

7.2. Documentația, modelul de calculație a costurilor și raportul auditorului vor fi transmise ANCOM anual în termen de cel mult 60 de zile de la data publicării situațiilor financiare anuale reglementate prin legislația financiar-contabilă, dar nu în mai mult de 9 luni de la încheierea exercițiului financiar pentru care acestea se întocmesc.

7.3. Documentația, rezultatele modelului de calculație a costurilor, precum și raportul auditorului, se publică anual, cu respectarea principiului confidențialității informațiilor care au caracter de secret comercial. Informațiile tehnice și financiare a căror confidențialitate este stabilită de către ANCOM, pe baza justificărilor prealabile ale Operatorului, nu vor fi publicate.

7.4. Documentele prevăzute la pct. 7.3. vor fi publicate pe pagina de internet a Operatorului cel târziu la data transmiterii la ANCOM a documentelor prevăzute la pct. 7.2.

7.5. Prin derogare de la dispozițiile pct. 7.2., până la data de [12 luni de la data adoptării regulamentului], Operatorul va dezvolta, implementa și va pune la dispoziția ANCOM, modelul de calculație a costurilor pentru anul 2009, împreună cu documentația aferentă, care va conține cel puțin elementele prevăzute în prezentul regulament. Dispozițiile pct. 7.4. se aplică în mod corespunzător.

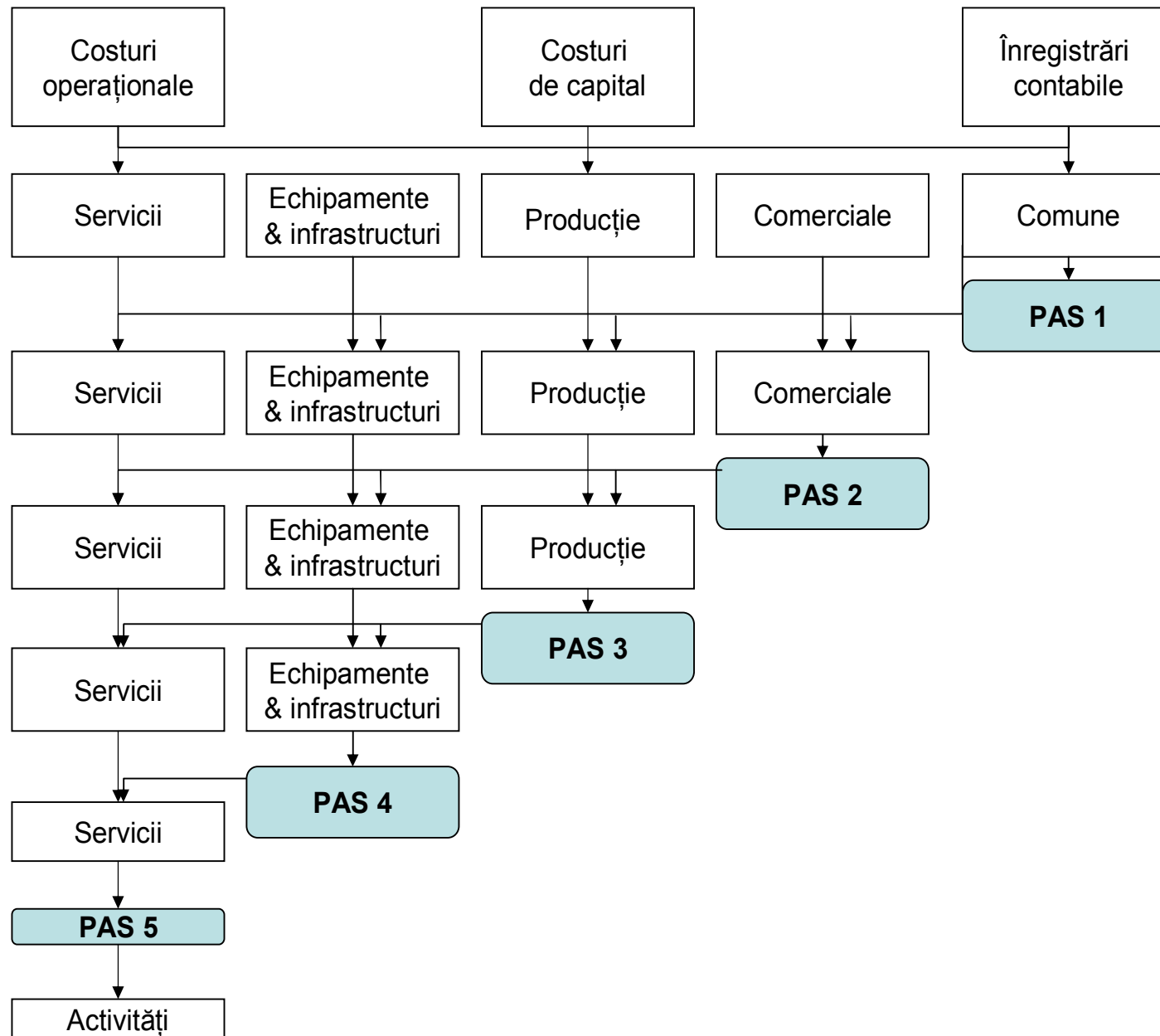
7.6. Până la data de [6 luni de la data adoptării regulamentului], Operatorul va pune la dispoziția ANCOM o versiune conceptuală a modelului de calculație a costurilor, în conformitate cu dispozițiile prezentului regulament, fără a fi însă populată cu date de intrare, precum și documentația aferentă acestei versiuni a modelului.

7.7. Tarifele pentru serviciile de transmisie în format analogic, prin intermediul sistemelor radioelectrice terestre, a serviciilor publice de programe de televiziune și radiodifuziune, furnizate pe piețele relevante pe care Operatorul a fost desemnat ca având putere semnificativă vor fi stabilite de ANCOM, pe baza modelului de calculație a costurilor dezvoltat și implementat în conformitate cu dispozițiile prezentului regulament. Pe baza implementării modelului de calculație a costurilor, ANCOM verifică și poate revizui anual tarifele practicate de Operator pentru serviciile reglementate.

7.8. În cazul nerespectării termenului prevăzut la pct. 7.5. ori dacă modelul de calculație a costurilor dezvoltat de Operator nu respectă dispozițiile prezentului regulament, tarifele serviciilor prevăzute la pct. 7.7. vor fi stabilite potrivit dispozițiilor art. 5 alin. (1) din Decizia președintelui Autorității Naționale pentru Comunicații nr. 169/2009 privind desemnarea Societății Naționale de Radiocomunicații – S.A. ca fiind furnizor cu putere semnificativă pe piața serviciilor de transmisie în format analogic prin intermediul sistemelor radioelectrice terestre a serviciilor publice de programe de televiziune, pe piața serviciilor de transmisie în format analogic prin intermediul sistemelor radioelectrice terestre a serviciilor publice de programe de radiodifuziune în banda de frecvențe FM și pe piața serviciilor de transmisie în format analogic prin intermediul sistemelor radioelectrice terestre a serviciilor publice de programe de radiodifuziune în banda de frecvențe AM și impunerea de obligații în sarcina acestuia.

7.9. Operatorul va păstra înregistrările și sistemele contabile, datele tehnice, informațiile și documentațiile utilizate pentru dezvoltarea modelului, pentru o perioadă de 10 ani de la data transmiterii modelului la ANCOM.

Anexa 1 – Procesul de alocare a costurilor





Costurile preluate din documentele de evidență contabilă primară sunt alocate, într-o primă fază, fie direct furnizării anumitor servicii, fie pe centrele de costuri identificate la pct. 2.4.1.2. din regulament.

Servicii	În această categorie sunt incluse costuri care pot fi identificate ca fiind direct legate de furnizarea unui anumit serviciu. Din aceste motive, termenul „servicii” include atât furnizarea de servicii din oferta comercială a Operatorului (ex. servicii de închiriere spații tehnice și suporturi antene), cât și furnizarea de servicii intermediare (ex. servicii de preluare semnal TV analogic).
Echipamente și infrastructuri	Această categorie conține costurile referitoare la diferitele componente ale rețelei Operatorului, inclusiv clădirile și spațiile tehnologice și alte elemente pasive de infrastructură. În această categorie intră costurile cu componentele de rețea care nu pot fi alocate în mod direct furnizării unui singur serviciu, fiind utilizate pentru furnizarea mai multor servicii diferite.
Producție	În această categorie sunt incluse costurile legate de sprijinirea producției și de asigurarea fără întrerupere a producției, cum ar fi măsurători și proiectare, logistică, întreținere echipamente, consumuri tehnologice.
Comercial	În această categorie sunt incluse costurile legate de vânzarea serviciilor cum ar fi facturare, marketing, publicitate sau relații cu clienții.
Activități comune	În această categorie sunt incluse costurile care, deși nu sunt legate de furnizarea unui anumit serviciu, reprezintă o parte semnificativă din operațiunile Operatorului (ex. cheltuieli cu planificarea, cheltuieli generale și administrative etc.).

Procesul de alocare a costurilor se va desfășura în pași, astfel:

- PAS 1           Alocarea centrului de cost *activități comune* pe celelalte 4 categorii:
  - *Servicii*
  - *Echipamente și infrastructuri*
  - *Producție*
  - *Comercial*
- PAS 2           Alocarea centrului de costuri *Comercial* pe *Servicii, Echipamente și infrastructuri și Producție*
- PAS 3           Alocarea costurilor centrului de cost *Producție* pe *Servicii și Echipamente și infrastructuri*
- PAS 4           Alocarea costurilor centrului de cost *Echipamente și infrastructuri* pe *Servicii*
- PAS 5           Gruparea serviciilor pe activități (așa cum sunt acestea definite în scopul realizării *modelului de calculație a costurilor*).

Fiecare din acești pași de alocare poate implica o serie de etape intermediare, în special în cazul în care informația primară este colectată și înregistrată la un nivel agregat.

## Anexa 2 – Contribuția elementelor de rețea la costurile serviciilor modelate

Elemente de rețea (*)	servicii															
	Preluare semnal TV analogic	Transport semnal TV analogic	Difuzare semnal TV analogic	Preluare semnal radio AM analogic	Transport semnal radio AM analogic	Difuzare semnal radio AM analogic	Preluare semnal radio FM analogic	Transport semnal radio FM analogic	Difuzare semnal radio FM analogic	Transmisii digitale	Transmisii ocazionale terestre	Transmisii ocazionale prin alte platforme	Transport programe private	Inchiriere spații tehnice și (suporturi) antene	Alte servicii de comunicații electronice	Alte servicii
Tratament recepție																
Echipamente de recepție																
Suporturi echipamente de recepție																
Căldiri și terenuri tehnologice																
Piloni și tumuri de beton																
Echipamente telegestiune																
Energie electrică																
Emitători																
Multiplexori																
Pilotaj frecvență																
Tratamentul semnalului																
Feeder																
Combiner																
Antene de difuzare																
Translatoare																
Aparate de măsură și control																
Alte echipamente																

(\*) lista elementelor de rețea este indicativă și va fi completată și/sau modificată de Operator în funcție de evoluția rețelei și/sau a serviciilor