

**Comentarii Romtelecom
asupra proiectului de Decizie a ANRC
pentru aprobarea**

**„Regulamentului privind realizarea evidentei contabile
separate, în cadrul contabilitatii interne de gestiune, de
catre societatea comerciala Romtelecom SA”**

Mai 2003

1 Sumar

- 1.1 ANRC a emis spre consultare un document intitulat „Regulament privind realizarea evidentei contabile separate, în cadrul contabilitatii interne de gestiune, de catre societatea comerciala Romtelecom SA” în aprilie 2003.
- 1.2 Romtelecom saluta oportunitatea de a-si exprima punctul de vedere în cadrul unei dezbateri publice cu privire la propunerile privind viitorul sectorului comunicatiilor electronice din România.
- 1.3 Romtelecom înțelege principiile generale care stau la baza propunerilor ANRC în ce priveste evidenta contabila separata prezentate în documentul supus consultarii.
- 1.4 Totusi, Romtelecom considera ca realizarea unei evidente contabile separate are o prioritate mai scazuta pentru dezvoltarea sectorului comunicatiilor electronice din România decât dezvoltarea unei strategii comune în acest sector. Contabilitatea separata ca rezultat al interventiei autoritatii de reglementare nu se adreseaza nevoii României de a avea un mediu concurential viabil, bazat pe investitii în infrastructura de comunicatii.
- 1.5 ANRC a propus ca Romtelecom sa întocmeasca situatii financiare separate (cont de profit si pierdere si situatia capitalului angajat) la un nivel de detalieri fara precedent, respectiv pentru 28 unitati si subunitati de afaceri. **Aceasta constituie cea mai detaliata si complexa cerinta privind realizarea evidentei contabile separate impusa unui operator de telecomunicatii.**
- 1.6 Propunerile ANRC cu privire la evidentele contabile separate sunt inoportune si disproportionate tinând cont de:
- politica ANRC cu privire la dezvoltarea sectorului de telecomunicatii;
 - conditiile economice ale sectorului de comunicatii electronice din România;
 - precedentele internationale;
 - aspectele practice ale modelului Romtelecom de evaluare a costurilor serviciilor si dezvoltarea acestuia; costurile asociate implementarii recomandarilor ANRC; si beneficiile aferente publicarii.
- 1.7 Decizia recenta a ANRC de a impune tarife de interconectare bazate pe referinte internationale si nu pe baza costurilor, înseamna ca realizarea evidentelor contabile separate înainte de implementarea ORI cu tarife bazate pe costuri nu se conformeaza obiectivelor ANRC de nediscriminare. Concret, nu s-ar putea demonstra echivalenta dintre tarifele bazate pe

costurile aferente serviciilor oferite de unitatea rețea de transport unitatii de vânzare cu amanuntul pe de o parte, si tarifele ORI aferente serviciilor de interconectare stabilite în functie de referintele internationale, pe de alta parte.

- 1.8 ANRC nu trebuie sa subestimeze importanta standardelor de contabilitate pe baza carora sunt determinate costurile utilizate ca date de intrare. Valorile mijloacelor fixe bazate pe costul istoric **nu pot** fi utilizate pentru a evalua rentabilitatea economica a capitalului angajat aferent serviciilor din unitatea de vânzare cu amanuntul în tarile marcate de inflatie ridicata. Tratatamentul mijloacelor fixe în conformitate cu Standardele Internationale de Contabilitate („IAS”) prin indexarea valorii mijloacelor fixe atenuaza partial aceste efecte.
- 1.9 Romtelecom nu este de acord cu propunerile ANRC în ce priveste contabilitatea separata atât din punct de vedere principial cat si practic. Cu toate acestea societatea este deschisa sa discute modul în care sistemul existent de evaluare a costurilor serviciilor si îmbunatatirile planificate pot fi utilizate pentru îndeplinirea partiala a cerintelor ANRC.
- 1.10 Romtelecom considera ca sistemul existent de evaluare a costurilor serviciilor, TeleComPass, împreuna cu proiectul de reconstructie a registrului de mijloace fixe si contabilitatea pe baza de costuri curente, care sunt initiate pentru a ajuta la pregatirea Ofertei de Referinta pentru Interconectare („ORI”) bazata pe costuri curente, vor oferi ANRC informatii relevante privind costurile.
- 1.11 O astfel de abordare în etape va avea urmatoarele efecte:
- va oferi ANRC „ORI” bazata pe costuri curente si, astfel, va furniza ANRC informatii relevante pentru sectorul de comunicatii electronice din România privind costul serviciilor;
 - va oferi ANRC situatii financiare separate pentru exercitiul financiar încheiat la 31 decembrie 2004 cu privire la un numar redus de activitati (acces, rețeaua de transport, vânzare cu amanuntul si altele), urmare a implementarii Ofertei de Referinta privind Interconectarea pe baza costurilor curente;
 - va înlocui cerinta unui audit independent al situatiilor financiare separate cu verificarea de catre ANRC a situatiilor financiare separate; si
 - se va renunta la cerinta de a publica situatiile financiare separate.
- 1.12 Pe scurt, Romtelecom considera ca alternativa propusa ofera ANRC posibilitatea realizarii unei evidente contabile separate la un nivel conform cu normele UE si experienta internationala dar cu costuri minime pentru dezvoltarea viitoare a sectorului de telecomunicatii din România precum si pentru consumatori.

2 Realizarea evidentei contabile separate si dezvoltarea sectorului de telecomunicatii

Contextul actual

- 2.1 În opinia Romtelecom, ANRC acorda o atentie exagerata contabilitatii separate, fapt care îi distrage atentia de la îndeplinirea altor obiective mult mai importante. Cerintele propuse de ANRC în ce priveste evidenta contabila separata sunt mult mai severe decât cele impuse oricarei alte companii de telecomunicatii din Europa. În prezent, informatiile contabile publicate si auditate de tipul celor propuse de ANRC nu sunt disponibile în Germania, Franta, Spania, Italia, Belgia sau în alte tari din UE, cu exceptia a doua dintre acestea. Durata si costurile aferente elaborarii informatiilor referitoare la costuri vor fi semnificative si vor fi suportate în final de abonati. Elaborarea acestor informatii va impune un consum important de resurse de timp din partea conducerii Romtelecom.
- 2.2 Spre deosebire de Germania, Franta si alte tari din UE, România are o infrastructura subdezvoltata a comunicatiilor fixe si este caracterizata de un nivel scazut de penetrare pe piata a serviciilor PSTN si acces Internet. În plus, nu sa înregistrat nici un progres în ce priveste rebalansarea tarifelor – o conditie obligatorie pentru o piata concurentiala eficienta. Romtelecom se angajeaza sa colaboreze cu ANRC la eliminarea acestor obstacole în calea dezvoltarii economice a României. Totusi, în loc sa puna accentul pe aceste aspecte critice, ANRC, prin masurile pe care le ia, pare sa fie mai preocupata de elaborarea unor informatii contabile cu un grad redus de relevanta decât de dezvoltarea sectorului de comunicatii electronice din România.
- 2.3 Romtelecom considera ca ANRC trebuie sa își reevalueze prioritatile si sa puna accentul pe acele obiective care vizeaza direct satisfacerea cerintelor sectorului de telecomunicatii din România. Obiectivele politicii publice ar trebui reorientate spre:
- promovarea unui mediu concurential în domeniul infrastructurii (atât televiziune prin cablu cât si telecomunicatii) si descurajarea activa a concurentei în domeniul serviciilor care are ca obiectiv obtinerea de profituri din convorbiri fara nici o contributie la subventionarea deficitului din acces;
 - încurajarea investitiilor în infrastructura României, în special în retelele de acces de telecomunicatii si televiziune prin cablu;
 - promovarea societatii informationale în care sa poata fi maximizat efectul social al ratelor înalte de penetrare a tehnologiilor avansate DSL, ISDN si televiziune prin cablu;

- promovarea dezvoltării eficiente a pieței prin rebalansarea tarifelor și emiterea unor semnale adecvate în piață.

2.4 Evidența contabilă separată contribuie doar într-o mică măsură la îndeplinirea acestor obiective.

Evidența contabilă separată - beneficii

2.5 Evidențele contabile separate în mod teoretic pot furniza autorității de reglementare următoarele informații:

- evidențe cu privire la echivalența decontărilor interne și a tarifelor de interconectare; și
- evidențe cu privire la profitabilitatea unităților de afaceri, ca și instrument de control asupra tarifelor serviciilor de tip vânzare cu amănuntul.

2.6 Totuși, evidența contabilă separată nu constituie singurul instrument disponibil pentru monitorizarea corectitudinii tarifelor de interconectare din perspectiva decontărilor interne. Prin prezentarea unei Oferte de Referință privind Interconectarea susținută de o situație a costurilor curente ale rețelei, Romtelecom va putea demonstra exact acest lucru. Această comparație a rezultatelor cerințelor ANRC este prezentată în secțiunea 5.4 de mai jos.

Evidența contabilă separată - dezavantaje

2.7 Mai mult, evidența contabilă separată prezintă o serie de dezavantaje cărora ANRC trebuie să le acorde o atenție deosebită, după cum urmează:

- Echivalența dintre decontările interne și tarifele de interconectare nu poate fi demonstrată pe baza evidențelor contabile separate sau prin orice alte metode, atâta timp cât decontările interne se bazează pe costurile înregistrate, iar tarifele de interconectare pe baza de comparație cu tarifele practicate de operatori internaționali ("benchmarking");
- Datele și sistemele informatice necesare pentru realizarea evidenței contabile separate pot fi dezvoltate pe parcursul mai multor ani, după cum arată experiența British Telecom și eircom – singurii doi operatori din Europa care publică situații financiare separate;
- Acuratetea profiturilor calculate pentru subunitățile de afaceri scade exponențial cu nivelul de detaliere, astfel încât procesul devine un exercițiu aritmetic și nu un indicator economic al condițiilor de piață;
- Evidența contabilă separată bazată pe costuri istorice într-o țară care a înregistrat rate ridicate ale inflației pe o perioadă îndelungată de timp nu este relevantă și nici adecvată pentru controlul preturilor serviciilor de tip

vânzare cu amanuntul. Acest aspect este ilustrat de o analiza a situatiilor financiare separate efectuata de o autoritate europeana: o modificare cu 10% a valorii retelei subterane determina modificarea cu 80% a profitabilitatii unitatii de vânzare cu amanuntul;

- Evidenta contabila separata ca instrument de reglementare presupune elaborarea unei ORI bazata pe costuri, demonstrarea unei puteri semnificative pe piata si probabilitatea iminenta a concurentei pe pietele în care este aplicata. În contrast, în România nu exista o ORI bazata pe costuri iar realizarea unei evidente contabile separate este propusa pentru serviciile de acces – pentru care Romtelecom înregistreaza pierderi semnificative ca urmare a debalansarii tarifelor;
- Ca instrument de reglementare, evidenta contabila separata pune accentul pe preturile de vânzare cu amanuntul si tarifele de interconectare. Ca urmare, este mai potrivita pentru reglementarea concurentei bazate pe servicii decât pentru cea bazata pe infrastructura. În plus, ANRC nu a analizat acest sector pentru a evalua daca Romtelecom are o putere semnificativa pe pietele de vânzare cu amanuntul;
- Costurile aferente implementarii evidentei contabile separate sunt semnificative iar acestea cresc proportional cu nivelul de detaliere. Ca urmare, autoritatile de reglementare au implementat evidenta contabila separata ca urmare a unor probleme semnificative aparute pe piata. Spre deosebire de acestea, ANRC propune aplicarea evidentei contabile separate fara ca necesitatea acesteia sa apara pe piata româneasca.

2.8 Faptul ca situatiile financiare separate nu sunt publicate în majoritatea tarilor din UE sugereaza ca autoritatile nationale de reglementare au ajuns la concluzia ca, cel puțin pâna în prezent, costurile corespunzatoare implementarii evidentei contabile separate sunt mai mari decât beneficiile aferente. Mai mult, implementarea oricarei forme de evidenta contabila separata anterior rebalansarii tarifelor si implementarii unor tarife de interconectare bazate pe costuri vor determina mai degraba o diminuare si nu o crestere a transparenței informatiilor. În concluzie, beneficiile implementarii evidentei contabile separate nu au fost dovedite, în particular pentru pietele în care nu au fost identificati operatorii cu putere semnificativa pe piata.

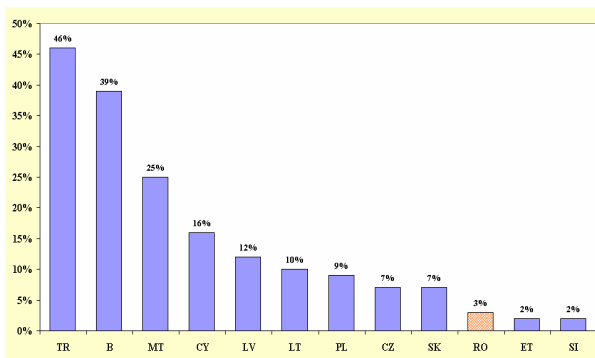
Aspecte economice ale sectorului de telecomunicatii din România

2.9 Cadrul privind evidenta contabila separata propus de ANRC în documentul supus consultarii se bazeaza în mare parte pe *Recomandarea Comisiei Europene din data de 8 aprilie 1998 cu privire la interconectarea pe o piata de telecomunicatii liberalizata (Partea a 2-a – Contabilitatea separata si*

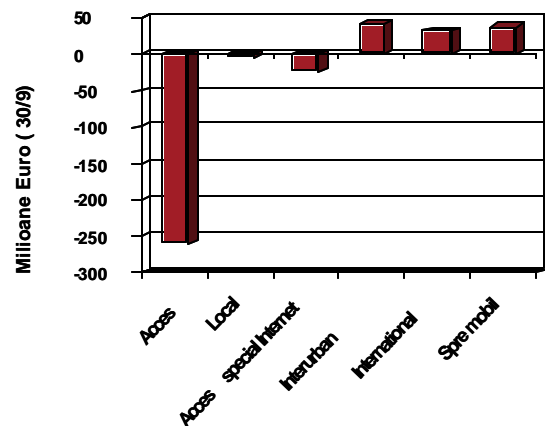
contabilitatea costurilor).

- 2.10 Această recomandare a fost emisă în principal pentru țările în care nivelul de penetrare a liniilor fixe era deja mare, profiturile în exces erau generate de operatorii existenți iar elasticitatea prețurilor față de cerere pentru serviciile de telecomunicații era relativ scăzută.
- 2.11 În plus, recomandarea UE s-a bazat pe premiza că problema rebalansării tarifelor a fost abordată și soluționată: "Comisia a menționat că rebalansarea tarifelor trebuie finalizată până la data de 1 ianuarie 2000" (Sursa: Recomandarea comisiei din 8 aprilie 1998 cu privire la interconectarea pe o piață de telecomunicații liberalizată (Partea a 2-a – Contabilitatea separată și contabilitatea costurilor)).
- 2.12 În România nici una dintre aceste premize nu este reală. Dimpotrivă, nivelul de penetrare a liniilor fixe este scăzut comparativ cu restul Europei; în absența rebalansării tarifelor deficitul semnificativ înregistrat din serviciile de acces continuă să fie subvenționat de tarifele ridicate ale convorbirilor; iar rentabilitatea Romtelecom este printre cele mai scăzute din Europa de Est.

Rentabilitatea capitalului utilizat



Profitabilitatea serviciilor



- 2.13 Evidența contabilă separată nu constituie forma cea mai adecvată de intervenție din partea autorităților de reglementare având în vedere situația economică actuală din România: marjele aparent ridicate disponibile pentru anumite servicii vor atrage concurența speculativă fără să determine o creștere corespunzătoare a investițiilor în infrastructură și a nivelului de penetrare a liniilor fixe de telecomunicații și televiziune prin cablu.

2.14 Este esential ca implementarea oricarei forme de evidenta contabila separata sa fie precedata de o rebalansare a tarifelor serviciilor unitatii vânzarea cu amanuntul, precum si de implementarea unor tarife de interconectare bazate pe costuri. În caz contrar, vor aparea semnale eronate în piata, care pot avea efecte negative pentru investitiile în economia româneasca. Pe scurt, prin adoptarea unei politici ce impune realizarea unei evidente contabile separate, ANRC contrazice recomandarile si experienta UE.

3 Precedente internationale

- 3.1 ANRC a propus ca Romtelecom sa întocmeasca situatii financiare separate (cont de profit si pierdere si situatia capitalului angajat) la un nivel de detaliere fara precedent, respectiv pentru 28 unitati si subunitati de afaceri. Aceasta constituie cea mai detaliata si complexa cerinta privind realizarea evidentei contabile separate impusa unui operator de telecomunicatii.
- 3.2 În UE, doar doua tari membre publica situatii financiare separate, auditate, de tipul celor propuse de ANRC:

	Situatii financiare separate publicate	Raport de audit final publicat
Belgia	Nu	Nu
Danemarca	Nu	Nu
Germania	Nu	Nu
Grecia	Nu	Nu
Spania	Nu	Nu
Franta	Nu	Nu
Irlanda	Da	Da
Italia	Nu	Nu
Luxembur	Nu	Nu
Olanda	Nu	Nu
Austria	Nu	Nu
Portugalia	Nu	Nu
Finlanda	Nu	Nu
Suedia	Nu	Nu
UK	Da	Da

Sursa: Andersen Business Consulting,
*Studiu asupra implementarii metodologiilor privind
evidentele contabile separate de catre operatorii de
telecomunicatii cu putere semnificativa pe piata (2002)*

- 3.3 Cele doua tari din UE care publica situatii financiare separate, auditate, sunt Marea Britanie si Irlanda. ANRC nu ofera nici o justificare clara a motivelor pentru care România trebuie sa urmeze politica acestor doua tari si nu a celorlalte 13 tari din UE, inclusiv a unor tari din Europa Centrala, precum Germania. Mai mult, ANRC prevede cerinta realizarii unei evidente contabile separate la un nivel mai detaliat decât cel cerut pentru BT din Marea Britanie si eircom din Irlanda.

3.4 În tabelul de mai jos prezentăm o comparație între cerințele privind evidențele contabile separate în cazul BT și eircom (Marea Britanie și Irlanda) și cele propuse de ANRC.

	BT (2002)	eircom (2002)	Propunerea ANRC
Acces	Nu există o detaliere a serviciilor	Nu există o detaliere a serviciilor	Acces la bucla locală (detalii pe serviciu: bit-stream, acces total și acces partajat la bucla locală) Colocare - acces Linii închiriate - acces Alte activități ale rețelei de acces
Reteaua de transport	Nu este cazul	Nu există o detaliere a serviciilor	Interconectare Colocare – interconectare Linii închiriate – transport Alte activități ale rețelei de transport Acces
Vânzare cu amanuntul	Închiriere linii și conectare – agenți comerciali Închiriere linii și conectare – utilizatori casnici Apeluri locale Apeluri naționale Apeluri internaționale Apeluri către mobil Serviciul de informații privind abonatii Telefoane publice Linii închiriate Altele	Închiriere linii și conectare Apeluri locale Apeluri locale Internet Apeluri naționale Apeluri internaționale Apeluri către mobil Internet Serviciul de informații privind abonatii Telefoane publice Linii închiriate Alte activități Servicii suplimentare	Apeluri locale Acces Internet special Acces Internet Apeluri naționale Apeluri internaționale Apeluri către rețelele de telefonie publice mobile Serviciul de informații privind abonatii Telefoane publice Linii închiriate – vânzare cu amanuntul Servicii cu valoare adăugată Telex și telegraf Alte activități ale vânzării cu amanuntul

Altele	Vânzarea de echipamente Servicii suplimentare	Vânzarea de echipamente Alte activitati	Vânzarea de echipamente
	Altele	Indigo Alte activitati	Altele Servicii de facturare externa
Total unitati & sub-unitati Costuri istorice (alocare completa a costurilor)	16 DA	20 DA	28 DA
Costuri curente (alocare completa a costurilor)	DA	NU	DA
Standarde de Contabilitate	UK GAAP	standarde locale (identice cu UK GAAP)	Standardele Nationale de Contabilitate si Standardele Internationale de Contabilitate

- 3.5 Atât în cazul BT cât și al eircom, întocmirea de situații financiare separate a fost precedată de o perioadă de consultare de mai mulți ani, perioadă în care s-a convenit asupra structurii și componentei datelor și modelelor necesare pentru întocmirea unor astfel de rapoarte. De exemplu, piața PSTN din Marea Britanie a fost liberalizată în 1986 dar Oftel a publicat propunerile în ce privește conținutul și formatul situațiilor financiare separate abia în iunie 1992; modificarea licenței în vederea realizării unei evidențe contabile separate a fost aprobată abia în ianuarie 1995, cu trei ani mai târziu, iar primul set de situații financiare a fost publicat abia în septembrie 1995.
- 3.6 Ca urmare, se poate trage concluzia că țara cea mai avansată din perspectiva evidenței contabile separate a avut nevoie de peste zece ani pentru a o implementa, în timp ce ANRC consideră că procesul de implementare a unei evidențe contabile separate la un nivel de detaliu mai ridicat se poate realiza în 2 ani de la liberalizarea pieței de telecomunicații și după o perioadă de consultare de numai 30 de zile.
- 3.7 Spre deosebire de Marea Britanie și Irlanda, Deutsche Telekom din Germania nu întocmește situații financiare separate; de asemenea, autoritatea de reglementare din Franța nu a impus nici o cerință cu privire la obligațiile France Telecom referitoare la evidența contabilă separată; OTE din Grecia întocmește situații financiare separate pentru rețeaua de transport, acces, vânzare cu amănuntul și altele precum și pentru subunitățile de interconectare și altele din cadrul rețelei de transport.
- 3.8 În Ungaria, se întocmesc situații financiare separate pe baza alocării complete a costurilor pentru cele patru entități integrate vertical, respectiv telefonia vocală, liniile închiriate, serviciile mobile și altele.

3.9 Ca urmare, cerintele ANRC par extrem de complexe în contextul european:

- Nivelul de detaliere cerut este excesiv – mai detaliat decât în orice alta tara din Europa si total inadecvat;
- Cerinta de a publica situatii financiare auditate este nejustificata – doar în doua tari din UE exista o astfel de cerinta; si
- Cerinta de a întocmi situatii financiare separate pe baza a doua seturi de standarde de contabilitate (atât locale cât si internationale) este si aceasta exagerata – cele doua tari care publica astfel de situatii financiare le pregatesc pe baza unui singur set de standarde de contabilitate.

4 Aspecte practice

- 4.1 Pe parcursul ultimilor doi ani Romtelecom a dezvoltat un sistem de calcul al costurilor serviciilor pe baza sistemului TeleComPass. Romtelecom a atras anterior atentia ANRC asupra capabilitatilor acestui sistem si în mod special Romtelecom a furnizat ANRC un rezumat al informatiilor proprii referitoare la costuri, în cadrul unei prezentari intitulate "Romtelecom – Proiect privind profitabilitatea si costul serviciilor" în noiembrie 2002
- 4.2 În cadrul întâlnirii din data de 13 mai 2003, ANRC a mentionat faptul ca sistemul de raportare care face obiectul acestei prezentari se conformeaza majoritatii cerintelor de prezentare cuprinse în proiectul de decizie. În plus, ANRC a ajuns în aparenta la concluzia ca existenta acestui tip de informatii detaliate de raportare ar indica faptul ca Romtelecom se va adapta cu usurinta la cerintele de raportare privind evidentele contabile separate. Totusi concluzia ANRC este eronata, aparent bazându-se pe o neînțelegere a modelului Romtelecom de calcul al costurilor serviciilor.
- 4.3 Obiectivul principal al modelului este de a furniza o estimare a deficitului din acces (diferenta dintre costurile serviciilor aferente liniilor de abonat si veniturile din abonamente si taxe de conectare). Aceasta este o abordare conservatoare în sensul subevaluarii deficitului din acces.
- 4.4 Sistemul Romtelecom de calcul a costului serviciilor se bazeaza pe costurile istorice. Într-o tara marcata de o inflatie ridicata, cum este România, acest lucru înseamna ca rezultatele acestui sistem sunt putin utile ANRC din perspectiva controlului tarifelor serviciilor unitatii de afaceri vânzare cu amanuntul, deoarece profitul rezultat ar fi eronat.
- 4.5 În cele ce urmeaza vom explica motivele pentru care modelul actual nu trebuie utilizat pentru evidenta contabila separata si efortul suplimentar care este necesar pentru a asigura conformitatea cu cerintele ANRC. Astfel va fi evident faptul ca efortul necesar conformarii la cerintele ANRC referitoare la realizarea evidentei contabile separate este considerabil si depaseste cu mult beneficiile care i s-ar putea asocia.

Caracteristicile modelului Romtelecom de calcul a costului serviciilor

- 4.6 În evaluarea nivelului de adecvare a modelului TeleComPass de calcul a costului serviciilor, Romtelecom subliniaza diferenta între urmatoarele componente principale, specifice oricarui model de calcul a costului serviciilor:
- Rezultate – serviciile existente pentru care Romtelecom calculeaza profitabilitatea;
 - Alocari – metodele utilizate pentru alocarea valorilor

afereente veniturilor si categoriilor de costuri în functie de produse si servicii;

- Date de intrare – informatiile privind costurile, volumele si veniturile utilizate în procesul de alocare în functie de produse si servicii;
- Utilizare – utilizarile adecvate ale modelului de evaluare a costurilor serviciilor, de ex. monitorizarea deficitului de acces al Romtelecom.

Rezultate

- 4.7 Sistemul TeleComPass utilizat de Romtelecom defineste în prezent 76 de servicii si poate produce situatia contului de profit si pierdere si bilant pentru fiecare dintre aceste servicii.
- 4.8 Multe dintre aceste servicii sunt aceleasi ca cele definite ca subunitati ale retelei de acces, de transport, de vânzare cu amanuntul si altele, în paragraful 1.2 din documentul ANRC supus consultarii.
- 4.9 Totusi rezultatele oricarui model sunt fiabile în masura în care alocarile si datele de intrare ale modelului sunt adecvate obiectivelor.

Alocarile

- 4.10 În ce priveste alocarile, Romtelecom considera ca s-a conformat celor mai bune practici internationale la implementarea TeleComPass. TeleComPass a fost implementat de catre mai multi operatori europeni importanti, printre care KPN, France Telecom, OTE, TeleDenmark, eircom si Vodafone.
- 4.11 Romtelecom este dispus sa puna la dispozitia ANRC regulile de alocare utilizate la constructia TeleComPass si astfel sa se conformeze cerintelor din documentul ANRC supus consultarii, paragraful 7.1.2.
- 4.12 Premergator unei serii de întâlniri pentru discutarea regulilor de alocare ale TeleComPass, Romtelecom, prin prezenta, își declina intentia de a discuta valabilitatea sau alte aspecte legate de metodele de alocare a costurilor, prevazute în documentul ANRC supus consultarilor (Anexa 8). Prin aceasta, Romtelecom nu confirma si nu respinge implicit valabilitatea sau alte aspecte legate de acestea.
- 4.13 Procesul de alocare utilizat de TeleComPass este dependent de datele de intrare privind volumele si costurile.

Resurse

- 4.14 ANRC nu trebuie sa subestimeze importanta standardelor de cost utilizate (cost istoric sau cost curent) în determinarea datelor de intrare. Valorile mijloacelor fixe bazate pe costul istoric nu pot fi utilizate pentru a evalua rentabilitatea economica a capitalului angajat aferent serviciilor unitatii de

afaceri vânzare cu amanuntul în tarile marcate de inflatie ridicata. Tratamentul mijloacelor fixe în conformitate cu Standardele Internationale de Contabilitate („IAS”) prin indexarea valorii mijloacelor fixe ar atenua doar partial aceste efecte.

- 4.15 Din perspectiva profiturilor aferente unitatii de afaceri retea de acces, ANRC trebuie sa ia în considerare efectul vechimii capitalului angajat în reseaua de acces. Situatiile financiare separate bazate pe costurile istorice vor fi marcate de tendinta de a subevalua valoarea mijloacelor fixe aferente retelei de acces. Valoarea capitalului angajat în reseaua de acces va tinde sa creasca în timp, fiind în principal legata de valorile fortei de munca si ale terenurilor. În plus activele din reseaua de acces vor fi cele mai vechi si vor fi afectate de inflatie într-o masura mai mare.
- 4.16 Prin urmare, din punctul de vedere al standardelor utilizate în determinarea costurilor, datele de intrare bazate pe costurile istorice pot fi utilizate ca o estimare conservatoare a deficitului din acces, si nu pot fi utilizate pentru calculul profiturilor generate de unitatea de afaceri vânzare cu amanuntul.
- 4.17 În ce priveste acuratetea datelor de intrare, Romtelecom se confrunta cu aceeasi problema de standardizare a unor surse de date învechite, ca orice fost monopol de stat. Procesul de standardizare este în sine un proces foarte laborios si este necesar ca premiza a obtinerii de informatii fiabile referitoare la profitabilitatea unitatii de afaceri vânzare cu amanuntul.
- 4.18 Societatea a initiat un proces semnificativ de transformare, pentru a solutiona aceste probleme. În particular se preocupa de standardizarea si reconcilierea resurselor de informatii care sunt gestionate în mod independent în cele 41 de judete, variind ca forma si nivel de detaliere.
- 4.19 În acest sens, este în curs de a standardiza în toate cele 41 de judete politicile contabile referitoare la înregistrarea mijloacelor fixe puse si scoase din functiune, a volumelor aferente echipamentelor de retea si analiza activitatilor. Acest proces de standardizare este specific tuturor întreprinderilor de stat. ANRC trebuie sa recunoasca faptul ca dezvoltarea sistemului organizational si standardizarea sunt procese complexe si necesita timp.
- 4.20 Documentul supus consultarii nu este clar în ce priveste cerinta de a utiliza standarde nationale de contabilitate (paragraful 4.1.2 litera c). Datele utilizate de sistemul TeleComPass sunt obtinute exclusiv pe baza Standardelor Internationale de Contabilitate. În prezent rezultatele TeleComPass nu pot fi produse pe baza standardelor nationale de contabilitate fara eforturi si resurse suplimentare.

Utilizare

- 4.21 ANRC trebuie sa clarifice modul în care poate utiliza situatiile financiare separate bazate pe costurile istorice anterior procedurilor de reconstructie a datelor descrise în paragrafele de mai sus.

Monitorizarea rentabilitatii unitatilor de afaceri

- 4.22 Situatiile financiare separate bazate pe costurile istorice ar putea dezinforma un utilizator relativ la costurile si profitabilitatea serviciilor, atât pe piata de gros cât si pe piata de vânzare cu amanuntul.

- 4.23 Decizia recenta a ANRC de a impune tarife de interconectare bazate pe referinte internationale ("benchmarking") si nu pe costuri înseamna ca realizarea evidentelor contabile separate anterior implementarii ORI bazate pe costuri nu se conformeaza obiectivelor ANRC de nediscriminare. În particular, nu se poate demonstra echivalenta între tarifele bazate pe costuri aferente serviciilor en gros oferite de subunitatea de afaceri de interconectare catre unitatea de afaceri vânzare cu amanuntul pe de o parte si tarifele ORI aferente serviciilor de interconectare bazate pe benchmarking pe de alta parte.

Monitorizarea deficitului din acces

- 4.24 La un nivel de activitate mai centralizat (de ex. Transport, Acces, Vânzare cu amanuntul, Altele), rezultatele sistemului TeleComPass sunt un indicator initial util al pierderii generate de unitatea de afaceri retea de acces, luata ca întreg, si ar trebui luate în considerare la discutarea unei rebalansari a tarifelor.

Concluzii

- 4.25 Evidentele contabile separate realizate prin intermediul sistemului TeleComPass pe baza costurilor istorice trebuie utilizate doar în vederea initierii unor discutii pe marginea rebalansarii tarifelor.

- 4.26 Utilizarea unor situatii financiare separate care ar putea servi ca baza în monitorizarea rentabilitatii fiecărei unitati de afaceri nu este adecvata anterior reevaluării mijloacelor fixe si a finalizării diverselor proiecte descrise mai sus.

- 4.27 Utilizarea rezultatelor doar în legatura cu anumite aspecte se datoreaza faptului ca evaluarea la costuri curente a retelei subterane va creste pierderea calculata pentru reseaua de acces si va diminua rentabilitatea asociata unitatii de afaceri vânzare cu amanuntul.

5 Dezvoltarea modelului TeleComPass

Introducere

5.1 În acest capitol Romtelecom descrie activitățile suplimentare necesare conformării la cerințele ANRC referitoare la realizarea unor evidente contabile separate.

5.2 Procesul de dezvoltare cuprinde:

- Activitățile suplimentare care trebuie inițiate de Romtelecom pentru a produce tarife ORI bazate pe costurile curente pentru a se conforma deciziilor ANRC anterioare referitoare la interconectare; și
- Activitățile suplimentare care trebuie inițiate de Romtelecom pentru a realiza situații financiare separate fiabile din punctul de vedere al monitorizării profitabilității unităților de afaceri.

Activitățile suplimentare necesare producerii tarifelor ORI pe baza costurilor curente

Sistemul TeleComPass după implementarea unui ORI bazat pe costuri curente

	Date de intrare	Alocari	Rezultate
Vânzare cu amanuntul	Costuri curente	Subiect de consultare	Finalizate
Transport	Costuri curente	Finalizate	Finalizate
Acces	Complete	Subiect de consultare	Finalizate
Altele	Costuri curente	Subiect de consultare	Finalizate

5.3 Tabelul de mai sus sintetizează modificările pe care trebuie să le sufere datele de intrare, alocările și rezultatele TeleComPass pe parcursul următoarelor 18-24 luni pentru a produce tarife de interconectare pe baza costurilor curente. În mod special costul estimativ și natura activităților care trebuie întreprinse includ:

- Reconstructia registrului de mijloace fixe pe baza inventarierii activelor (cost: până la 5 milioane \$);
- Reevaluarea activelor pe baza principiilor costurilor curente (valoarea curentă de piață), precum și a duratei economice de viață (cost inclus în costul reconstrucției registrului mijloacelor fixe);
- Inventarierea și clasificarea corectă a componentelor tuturor claselor de active, multe din ele conținând active

cu functionalitati diferite cum ar fi transmisiuni si comutatie (cost inclus în costul reconstructiei registrului mijloacelor fixe);

- Standardizarea datelor referitoare la volumele de trafic (cost: pâna la 3 milioane \$);
- Standardizarea datelor tehnice referitoare la echipamente mentinute la nivel regional (judet). La ora actuala aceste date sunt în formate variate si la nivele diferite de detaliere (inclus în costul de standardizare a datelor mentionate mai sus);
- Standardizarea proceselor financiare, inclusiv controlul si codificarea rapoartelor de activitate si a contabilizarii mijloacelor fixe, efectuate în prezent în mod diferit în fiecare judet (cost: peste 2 milioane \$).

5.4 Ulterior finalizarii acestor activitati, rezultatele generate de sistemul TeleComPass se vor conforma urmatoarelor cerinte prevazute în documentul ANRC supus consultarii:

- Alin. 3.1, litera (a): "Operatorul va întocmi si va publica situatii financiare separate pentru unitatea de afaceri retea de transport";
- Alin. 3.1, litera (b): "Operatorul va întocmi si va publica situatii financiare separate pentru unitatea de afaceri retea de acces";
- Alin. 3.2.1: „Unitatea de afaceri retea de transport se va diviza în urmatoarele subunitati de afaceri: interconectare; colocare-interconectare; linii închiriate-transport; alte activitati ale retelei de transport.”
- Alin. 4.2.1: "o situatie privind costurile componentelor retelei de transport si retelei de acces, care va cuprinde costul mediu pe minut pentru fiecare componenta a retelei (incluzând costul capitalului), facându-se distinctie între costurile dependente si cele independente de distanta; factorii de utilizare ai componentelor retelei; tarifele finale”.
- Alin. 4.3.1.: "o situatie privind costurile serviciilor furnizate, care va identifica, pe pozitii distincte... serviciile oferite de *reteaua de transport* pe piata de gros incluse în Oferta de Referinta privind Interconectarea; serviciul de interconectare în vederea originarii sau terminarii la puncte fixe a apelurilor (la nivel local, regional sau national); serviciul de interconectare în vederea tranzitului comutat; serviciile de colocare; serviciul de linii închiriate la nivelul retelei de transport (inclusiv circuite extinse de interconectare); serviciul de furnizare a accesului la numere non-geografice pentru servicii diverse si pentru servicii cu

tarif special (*Premium Rate*); serviciile de operator; serviciile de informatii privind abonatii; alte servicii considerate relevante.”

- 5.5 În plus rezultatele oferite de sistemul TeleComPass se vor conforma cerintelor ANRC referitoare la costurile curente; principiilor sistemului de decontari interne descrise la alin. 6; si ale alocarii descrise la alin. 7, în ce priveste reseaua de transport si subunitatile ei si reseaua de acces.

Activitati suplimentare necesare realizarii evidentelor contabile separate

- 5.6 Romtelecom necesita alocarea unor resurse suplimentare semnificative în vederea cresterii nivelului de detaliere al alocarilor costurilor aferente unitatilor de afaceri retea de acces, de vânzare cu amanuntul si alte activitati, pentru a se conforma cerintelor ANRC din documentul supus consultarii.

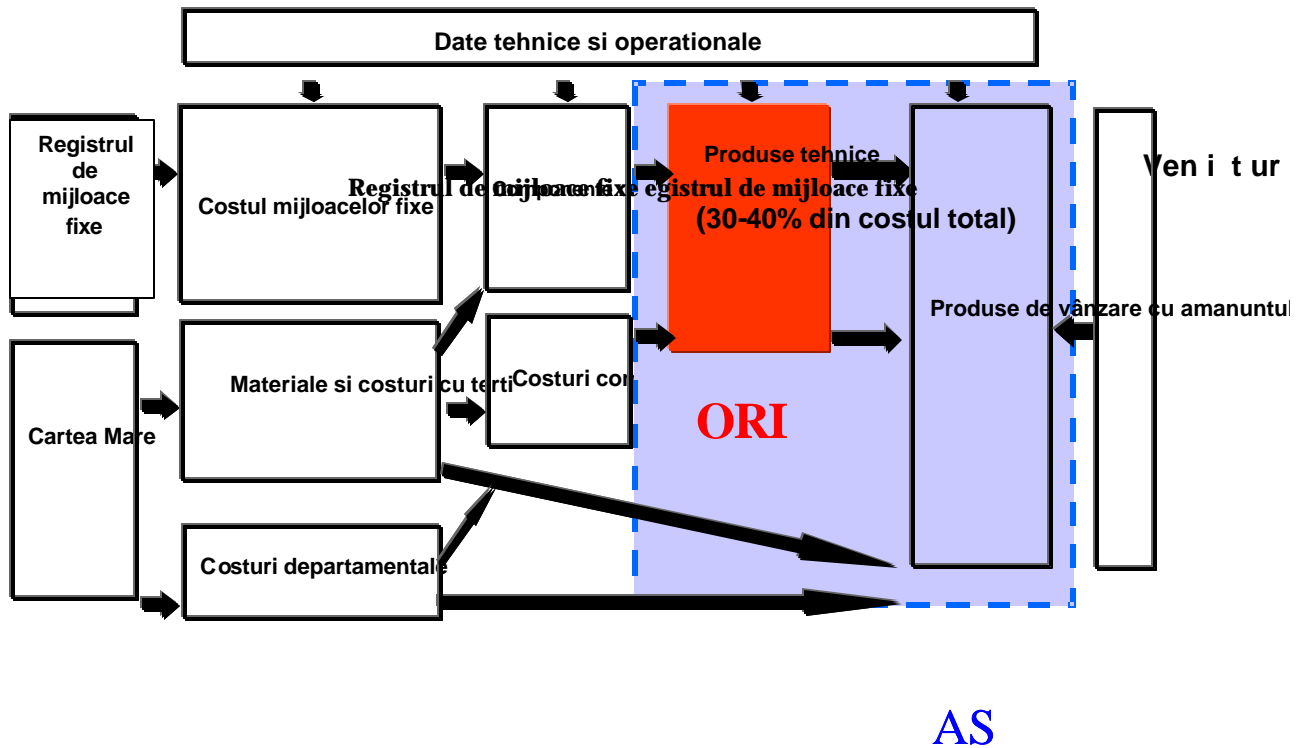
- 5.7 Dezvoltarea mentionata în alineatul 5.3 nu va acoperi urmatoarele cerinte ale ANRC:

- Determinarea valorii capitalului mediu ponderat angajat. Metoda mediei ponderate este mai precisa decât metoda mediei simple doar în cazul în care datele utilizate sunt la un nivel adecvat de acuratete. Este probabil ca cea mai mare valoare individuala a capitalului angajat – reseaua subterana – sa continue sa fluctueze datorita procesului de testare pe baza de esantioane utilizat. În acest caz, cerinta ANRC de utilizare a mediei ponderate pare excesiva. Romtelecom este de parere ca excluderea unor mijloace alternative de calculare a capitalului mediu angajat este în contradictie cu recomandarile UE referitoare la utilizarea valorilor medii ponderate acolo unde “este posibil si semnificativ”.
- Analiza gradientilor orari de ponderare a tarifelor în orele de vârf (peak) si în afara orelor de vârf (off-peak). Cerintele unei astfel de analize sunt de asemenea excesive, ele neaparând printre recomandarile UE.
- Colectarea informatiilor referitoare la km-cablu subteran sau aerian, aferente diverselor servicii din cadrul retelei de acces. Alocarea corecta a costurilor pentru canalizatie, cabluri si a manoperei aferente serviciilor de tip „bit-stream” si acces partajat este în continuare dezbatuta în tarile în care piata accesului la bucla locala s-a maturizat. Întocmirea unei situatii a costurilor aferente retelei de acces este putin importanta în cazul unei pietei în care serviciile de acces înregistreaza pierderi.
- Colectarea si controlul datelor referitoare la rapoartele de activitate pentru diferite servicii oferite de unitatea de afaceri retea de acces si unitatea de afaceri de vânzare cu amanuntul. De exemplu, controlul datelor referitoare la

costurile salariale va pune accentul pe distinctia dintre activitatile specifice ale rețelei; activitatile comune rețelei și vânzării cu amanuntul; și activitatile specifice vânzării cu amanuntul. Orice alta analiza a activitatilor specifice vânzării cu amanuntul nu este direct legata de elaborarea unei ORI bazata pe costurile curente.

- Colectarea și controlul informatiilor referitoare la alte cheltuieli decât cele salariale pentru serviciile aferente unitatii de afaceri rețea de acces și serviciile aferente unitatii de afaceri vânzare cu amanuntul, din aceleasi motive ca cele expuse anterior.
- Reconcilierea datelor referitoare la liniile închiriate, din surse ca sistemele de management al rețelei și sistemul de facturare. Pentru a elabora o ORI, Romtelecom se va preocupa de cerintele de fiabilitate a datelor la nivel de rețea de transport, în ce priveste liniile închiriate.

5.8 Pentru a avea o perspectiva asupra acestor aspecte în contextul dezvoltării TeleComPass, diagrama de mai jos ofera o comparatie între activitatile pe care le va întreprinde Romtelecom pe parcursul urmatoarelor 18-24 luni pentru a produce ORI bazata pe costuri curente și activitatile suplimentare necesare pregătirii evidentelor contabile separate.



5.9 Activitatile prezentate în alin. 5.6 trebuie executate în vederea facilitării unei evidente contabile separate la nivelul de detaliere sugerat de ANRC. Este incorect ca Romtelecom să suporte cheltuieli suplimentare aferente acestor activități, data fiind importanța relativă a evidentei contabile separate la nivel detaliat precum și având în vedere alte cazuri la nivel internațional prezentate în secțiunile anterioare.

6 Costurile necesare atingerii nivelului necesar de conformare la cerintele ANRC

6.1 Nu exista informatii publice referitoare la costurile întocmirii unor situatii financiare separate. Totusi, în tabelul urmator va prezentam anumite informatii relevante despre BT, eircom, OTE si informatii ilustrative referitoare la Romtelecom.

	BT (UK)	eircom (Irlanda)	OTE	Romtelecom
Total angajati (mii)	109 ¹	12 ²	17 ⁴	30 ⁵
Cifra de afaceri (milioane €)	34.745 ¹	1.785 ²	4.312 ⁴	942 ⁵
Numarul de linii (mii)	29.113 ¹	1.848 ³	6.293 ⁴	4.200 ⁵
Onorarii aferente auditului situatiilor financiare separate (milioane €)	1,6 ¹	Nu este prezentat separat	-	1,6?
Numarul estimativ de angajati cu norma întreaga (FTE) în producerea informatiilor contabile în conformitate cu cerintele autoritatii de reglementare⁶	40	30	10	40+? (Societatea utilizeaza în prezent mai puțin de 3 FTE) ⁵

Note

1. Raportul anual si situatiile financiare BT pentru anul încheiat la 31 martie. Onorariul aferent auditului situatiilor financiare separate 1,1 milioane £, cifra de afaceri 26.642 milioane £;
2. Raportul anual si situatiile financiare eircom pentru anul încheiat la 31 martie 2001;
3. echivalent linie 2Mb, eircom situatii financiare încheiate la 31 martie 2002;
4. Raportul anual si situatiile financiare OTE pentru anul încheiat la 31 decembrie 2002;
5. Raportul anual si situatiile financiare Romtelecom anul încheiat la 31 decembrie 2002. În prezent utilizeaza 2,5 echivalent angajati (FTE) în calcularea costurilor serviciilor;
6. Estimari pe baza discutiilor cu BT, eircom si OTE.

6.2 Trebuie remarcat faptul ca resursele si costurile asociate întocmirii situatiilor financiare separate si auditarii acestor situatii nu depind de marimea societatii. Costurile asociate functiei de raportare catre autoritatea de reglementare sunt aparent legate de nivelul de detaliere a unitatilor/subunitatilor de afaceri pentru care sunt realizate evidente contabile. OTE necesita semnificativ mai puțin personal decât BT si eircom - reflectând astfel un nivel de detaliere semnificativ mai scazut.

6.3 Romtelecom utilizeaza în momentul de fata un echivalent a 2,5 angajati. Societatea estimeaza un numar minim de 40 de persoane necesar implementarii propunerii actuale a ANRC.

6.4 Tabelul de mai sus demonstreaza de asemenea faptul ca propunerea ANRC referitoare la auditul situatiilor financiare

separate, conform celor descrise în alin. 5.1 este oneroasă, în condițiile unor beneficii reduse. Pentru anul încheiat în martie 2002 BT a înregistrat costuri aferente onorariilor pentru audit în valoare de 1,6 milioane €. Acest quantum de onorarii este comparabil cu cel prevăzut pentru România, deoarece personalul care dispune de experiența necesară unui astfel de audit va fi selectat din birourile vest europene ale firmei de audit.

- 6.5 Valoarea auditului extern este redusă în cazul în care autoritatea de reglementare va revizui metodologia aferentă pregătirii situațiilor financiare separate și detaliile întocmirii acestora. Aceasta situație este valabilă pentru România.
- 6.6 Romtelecom consideră că aceste costuri suplimentare aferente auditului extern nu sunt necesare, în forma propusă de ANRC, mai ales în cazul în care ANRC va fi cea care va revizui aceste situații financiare separate. Proiectul de decizie al ANRC referitor la realizarea evidentelor contabile separate indică faptul că potențial este în măsură să revizuiască gradul de adecvare a situațiilor financiare separate, fără a recurge la surse externe costisitoare. ANRC dispune de resurse semnificative la standard internațional și de un număr de 155 de angajați după doar 8 luni de activitate. ANRC a confirmat faptul că dispune de un echivalent de 3 angajați alocați activităților aferente evidentelor contabile separate. Romtelecom dispune doar de 2,5 angajați în cadrul activității de determinare a costurilor serviciilor.
- 6.7 În contextul unor costuri care în final sunt suportate de clienții Romtelecom, atât persoane fizice cât și persoane juridice, costurile pe care le implică conformarea ar putea fi reduse prin:
- reducerea substanțială a unităților de afaceri și subunităților pentru care trebuie realizate evidente contabile separate, prin restructurarea activităților ne semnificative (vezi secțiunea 8); și
 - revizuirea situațiilor financiare separate de către ANRC și renunțarea la cerința auditării acestora.

7 Beneficiile publicarii

7.1 Cu exceptia a doua tari, în celelalte tari ale UE situatiile financiare separate nu sunt publicate. UE confirma beneficiile limitate pe care le ofera publicarea situatiilor financiare separate în primii ani de implementare: „informatiile considerate confidentiale din punct de vedere comercial nu trebuie publicate”... „autoritatea de reglementare („NRA”) trebuie sa aiba în vedere masura în care informatiile trebuie publicate în primul an dupa adoptare” (Sursa: *Recomandarea Comisiei din data de 8 aprilie 1998 cu privire la interconectarea pe o piata a telecomunicatiilor liberalizata (Partea a 2-a – Contabilitatea separata si contabilitatea costurilor)*)

7.2 Ca regula generala, situatiile financiare publicate trebuie sa respecte urmatoarele criterii:

- consistenta de la o perioada la alta;
- comparabilitate – între diferite entitati de raportare (în acest caz, alti operatori); si
- satisfacerea cerintelor de informare ale utilizatorilor.

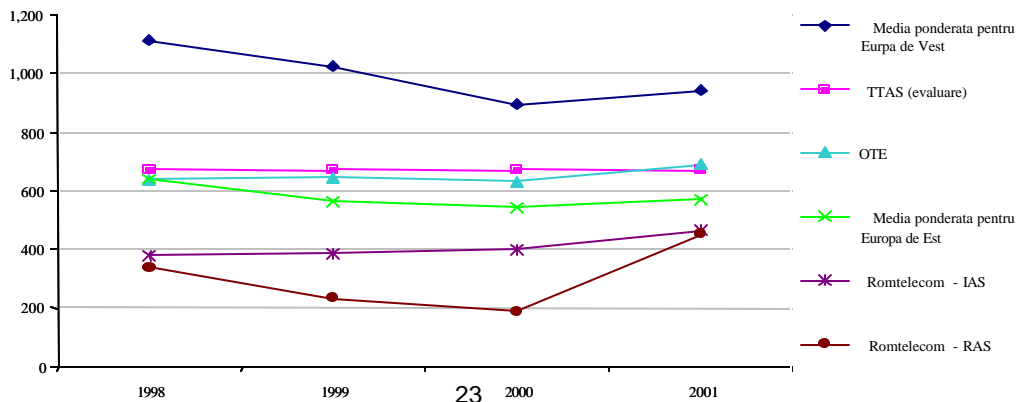
Consistenta

7.3 Dupa cum se mentioneaza în sectiunea 6, orice valori raportate de Romtelecom catre ANRC sunt expuse unui risc de eroare daca verificarea datelor de intrare continua sa se realizeze pe baza de esantioane. Ca urmare, consistenta valorilor raportate de la o perioada la alta este pusa în pericol.

Comparabilitatea

7.4 Variatia valorii comparative a rezultatelor obtinute anterior implementarii masurilor mentionate în sectiunea 6 este ilustrata în graficul de mai jos. Romtelecom utilizeaza un nivel semnificativ mai scazut al capitalului fata de alti operatori din Europa de Est si de Vest. Este probabil ca aceasta diferenta sa se modifice semnificativ ca urmare a implementarii masurilor prezentate în capitolul 6.

Valoarea contabila neta pe linie
(milioane Euro)



Cerintele utilizatorilor

- 7.5 Din punct de vedere al cerintelor utilizatorilor, schimbarea semnificativa a valorii datelor de intrare combinata cu nebalansarea tarifelor reduce practic valoarea situatiilor financiare separate la zero.
- 7.6 Până la agrearea de catre Romtelecom si ANRC a unei forme de evidenta contabila separata care sa contribuie la dezvoltarea sectorului de telecomunicatii din România, nici unul din ace ste criterii nu va fi îndeplinit.
- 7.7 Romtelecom considera ca riscul transmiterii în piata a unor informatii inadecvate referitoare la profitul sau pierderea generate de unitatile de afaceri este semnificativ mai mare decât orice beneficiu potential oferit de publicare.

8 Alternativa propusa

8.1 Romtelecom nu este de acord cu propunerile ANRC referitoare la evidentele contabile separate din motive legate de principii si practicalitate. Totusi, societatea este dispusa sa discute modul în care capabilitatile existente de calcul a costului serviciilor si progresele planificate pot fi orientate spre îndeplinirea partiala a cerintelor ANRC.

8.2 Romtelecom considera ca proiectul de reconstructie a registrului de mijloace fixe, capabilitatea existenta de calcul a costului serviciilor, si contabilitatea costurilor pe baza costurilor curente, care sunt initiate pentru a ajuta la pregatirea ORI bazata pe costuri curente, vor oferi ANRC informatii relevante privind costurile.

8.3 În urmatoarele paragrafe, prezentam detalii cu privire la rapoartele pe care le va putea furniza Romtelecom catre ANRC si perioada aferenta.

Nivelul de detaliere

8.4 Implementarea proiectului de reconstructie a registrului de mijloace fixe mentionat mai sus, împreuna cu capabilitatile existente ale modelului TeleComPass privind alocarile si rezultatele, vor permite Romtelecom sa furnizeze ANRC conturi de profit si pierdere si situatii ale capitalului mediu angajat (cu o prezentare a profitului aferent capitalului mediu angajat) pentru urmatoarele unitati si subunitati de afaceri pentru exercitiul financiar încheiat la 31 decembrie 2004:

- Vânzare cu amanuntul;
- Reteaua de transport, inclusiv sub-unitatile „interconectare”, „colocare – interconectare”, „linii închiriate – transport”, „alte activitati aferente retelei de transport”;
- Reteaua de acces;
- Alte activitati.

8.5 Romtelecom este de acord cu definitiile unitatilor si sub-unitatilor de afaceri prezentate de ANRC în paragrafele 1.2.3.1 – 1.2.3.4 si 1.2.4.1 – 1.2.4.4.

8.6 Pe lângă aspectele mentionate mai sus, Romtelecom propune sa furnizeze ANRC urmatoarele rapoarte cu privire la exercitiul financiar încheiat la 31 decembrie 2004:

- Situatia costurilor medii ale retelei de transport, dupa cum se mentioneaza în paragraful 4.3 al documentului supus consultarii;

- Situatia costurilor de retea corespunzatoare serviciilor oferite de rețeaua de transport pe piata de gros, conform ORI;
- Situatia decontarilor interne aferente rețelei de transport si vânzare cu amanuntul;
- O reconciliere între situatiile financiare separate si situatiile financiare;
- Note explicative cu privire la conturile mentionate în aliniatul 8.4 de mai sus;
- Politicile contabile utilizate pentru întocmirea situatiilor financiare separate;
- Definitii ale unitatilor si sub-unitatilor de afaceri pentru care au fost întocmite situatii financiare separate; si
- Documente justificative cu privire la metoda de alocare utilizata pentru a întocmi situatiile financiare separate descrise în sectiunea 8.4 de mai sus.

8.7 Definitiiile unitatilor si sub-unitatilor de afaceri mentionate în aliniatul 8.4 de mai sus vor fi ajustate conform definitiilor din paragrafele relevante ale documentului ANRC supus consultarii.

Termenul privind implementarea

8.8 Romtelecom propune ca un set initial de situatii financiare separate sa fie furnizat dupa implementarea unei ORI bazate pe costurile curente, în mod specific pentru exercitiul financiar încheiat la 31 decembrie 2004.

Formatul situatiilor financiare

8.9 Romtelecom este de acord asupra faptului ca formatele propuse de ANRC pentru situatiile financiare separate în Anexa 2 a Documentului supus consultarii sunt în general rezonabile si adecvate. Totusi, nivelul de detaliere propus pentru activele si pasivele curente din cadrul situatiei capitalului angajat este prea mare si nu ofera nici un beneficiu. Ca urmare, Romtelecom propune adoptarea unui format mai general al situatiei capitalului angajat, dupa cum se prezinta mai jos.

	Anul curent	Anu
Mijloace fixe	X	X
Active curente minus datorii curente si provizioane pentru riscuri si cheltuieli	X	X
Capital angajat	X	X

Cerinte privind auditul

- 8.10 Romtelecom propune sa furnizeze situatiile financiare separate spre analiza ANRC. Din cauza motivelor explicate deja, nu este necesara efectuarea unui audit formal.

Cerinte privind publicarea

- 8.11 Romtelecom propune ca orice situatie financiara separata furnizata ANRC sa fie considerata un document comercial confidential pentru a proteja astfel utilizatorii potentiali de riscul unor erori semnificative.
- 8.12 În concluzie, Romtelecom considera ca alternativa propusa ofera ANRC posibilitatea realizarii unei evidente contabile separate la un nivel conform cu normele UE si experienta internationala dar având costuri minime pentru dezvoltarea viitoare a sectorului de telecomunicatii din România.