

**EXPUNERE DE MOTIVE LA PROIECTELE DE DECIZII PRIVIND
DESEMNAREA SOCIETATII COMERCIALE „ROMTELECOM” – S.A. CA FIIND
OPERATOR CU PUTERE SEMNIFICATIVA PE PIATA FURNIZARII
SERVICIILOR DE LINII ÎNCHIRIATE–SEGMENTE TERMINALE SI CEA A
FURNIZARII ACCESULUI NECONDITIONAT, TOTAL SAU PARTAJAT, LA
BUCLA LOCALA CONSTITUITA DINTR-O PERECHE DE FIRE METALICE
TORSADATE, ÎN SCOPUL FURNIZARII DE SERVICII DE COMUNICATII
ELECTRONICE ÎN BANDA LARGA SI DE SERVICII DE TELEFONIE
DESTINATE PUBLICULUI LA PUNCTE FIXE.**

I. Pietele furnizarii accesului la bucla locala

Prin actiunea sa pe piata comunicatiilor electronice din România, Autoritatea Nationala de Reglementare în Comunicatii, denumita în continuare ANRC, urmareste sa asigure maximizarea beneficiilor obtinute de utilizatori, asigurându-le posibilitatea de a alege cea mai buna oferta de servicii de comunicatii electronice din punct de vedere al calitatii, diversitatii si pretului. Modalitatea de a realiza acest obiectiv consta în promovarea concurentei în domeniu, asigurând conditiile necesare pentru ca piata sa poata raspunde nevoilor utilizatorilor.

Având în vedere ca, în ultimii ani, cererea pentru serviciile de acces la Internet în banda larga si pentru servicii interactive de comunicatii electronice a crescut considerabil, ANRC se concentreaza asupra stimulării concurentei pe piata cu amanuntul a furnizarii unor astfel de servicii; în acest sens, ANRC a identificat ca pietele relevante specifice, la nivel de gros, urmatoarele pietele:

- **piata furnizarii accesului neconditionat, total sau partajat, la bucla locala constituita dintr-o pereche de fire metalice torsadate, în scopul furnizarii de servicii de comunicatii electronice în banda larga si de servicii de telefonie destinate publicului la puncte fixe;**
- **piata furnizarii accesului de tip «*bit stream*» la bucla locala constituita dintr-o pereche de fire metalice torsadate, fibra optica sau cablu coaxial si la bucla locala radio, în scopul furnizarii de servicii de comunicatii electronice în banda larga.**

În analiza situatiei concurentiale pe aceste pietele, se vor lua în considerare caracteristicile si evolutia cererii pe piata cu amanuntul corespunzatoare – *piata furnizarii serviciilor de acces la Internet în banda larga*. Astfel, cresterea utilizării Internetului pentru o multitudine de aplicatii a condus la accelerarea cresterii pietei furnizarii serviciilor de acces la Internet, oferite la locatii fixe.

Piata cu amanuntul a furnizarii serviciilor de acces la Internet este o piata noua, aflata în plina dezvoltare. Începând cu anul 2001, au fost introduse noi tehnologii (xDSL, cablu coaxial) care au determinat cresterea calitatii serviciilor de acces la Internet, precum si intensificarea concurentei, fapt sustinut si de scaderea

tarifelor pentru acces la Internet cu 40%¹, în medie, în februarie 2003, fata de octombrie 2001.

Dupa cum rezulta din datele primite de la operatori, numarul total de conexiuni dedicate pentru acces la Internet a crescut pe piata cu amanuntul de 3,65 ori, în timp ce numarul de conexiuni dedicate pentru acces la Internet în banda larga a crescut de 21,8 de ori în anul 2002 fata de anul 2001, ceea ce a condus la o crestere a ponderii acestora din urma în totalul de conexiuni pentru acces la Internet de la 10,48%, în anul 2001, la 62,68%, în anul 2002 (Fig.1).

Ponderea conexiunilor pentru acces la Internet în banda larga în totalul conexiunilor pentru acces la Internet (în anii 2001 si 2002)

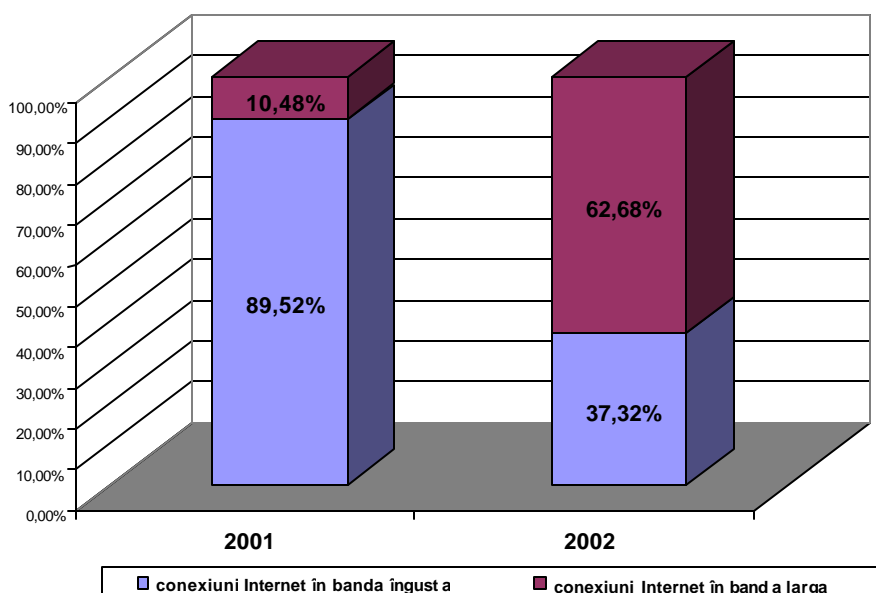


Fig. 1

Sursa: *Informatii transmise, la solicitarea ANRC, de catre furnizorii de retele sau de servicii de comunicatii electronice*

Furnizarea serviciilor de comunicatii electronice în banda larga utilizatorilor finali depinde de existenta unui canal de comunicatii la nivelul retelei de acces, capabil sa transmita date bidirectionalsi la viteze de transfer corespunzatoare.

Pentru a fi considerat un furnizor potential pe pietele de gros analizate, un operator trebuie sa detina o retea de acces, folosind ca suport fire metalice torsadate, cablu coaxial, fibra optica sau unde radio; în cazul în care va fi echipata si configurata corespunzator, reteaua va fi capabila sa ofere servicii de comunicatii electronice în banda larga.

¹Sursa: Analiza comparativa a tarifelor de acces la Internet practicate de operatori.

În urma analizării datelor primite de la operatori, a rezultat faptul că, din totalul de 387 chestionare prelucrate, 63% detin o rețea de acces, putând fi considerați, în sens larg, potențiali furnizori pe piețele analizate (Fig.2).

Gf.1 Ponderea furnizorilor care detin rețea de acces în total furnizori chestionați

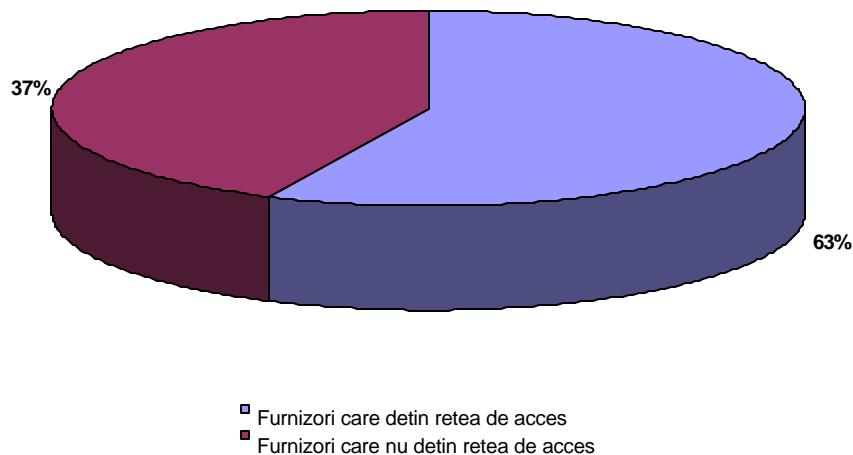


Fig.2

Sursa: *Informații transmise, la solicitarea ANRC, de către furnizorii de rețele sau de servicii de comunicații electronice*

Cotele de piață, în funcție de numărul de conexiuni de acces, ale principalilor operatori de rețele de comunicații electronice sunt prezentate în Fig.3. Astfel, S.C. „Romtelecom” – S.A. detine cea mai mare cota de piață (64,29%), fiind urmat de S.C. „Astral Telecom” – S.A., cu 9,32%, și grupul „Romania Cable Systems - Romania Data Systems” cu 9,21% din numărul total de conexiuni de acces la utilizatorul final. Pornind de la datele prezentate, ANRC a analizat măsura în care S.C. „Romtelecom” – S.A. are putere semnificativă pe piețele relevante specifice menționate mai sus.

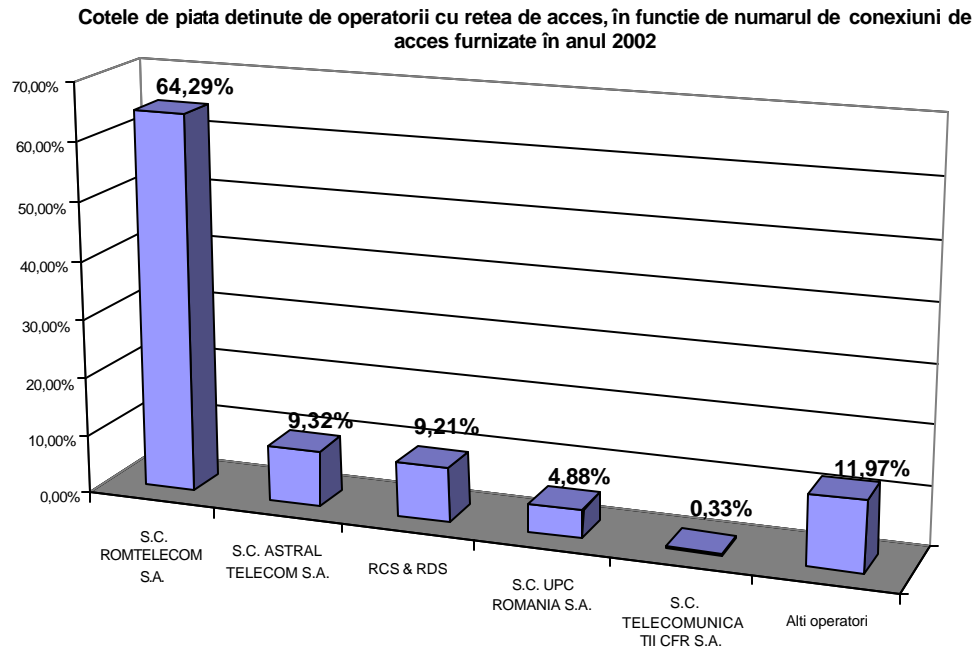


Fig.3

Sursa: *Informatii transmise, la solicitarea ANRC, de catre furnizorii de retele sau de servicii de comunicatii electronice*

1. Piata furnizarii accesului neconditionat, total sau partajat, la bucla locala constituita dintr-o pereche de fire metalice torsadate în scopul furnizarii de servicii de comunicatii electronice în banda larga si de servicii de telefonie destinate publicului la puncte fixe

Pentru a analiza situatia concurentiala pe piata identificata si a determina eventualii furnizori cu putere semnificativa pe piata, ANRC a luat în considerare urmatoarele criterii:

- cotele de piata ale furnizorilor care detin o retea de acces si stabilitatea acestora în timp;
- gradul de integrare pe verticala a furnizorilor;
- numarul concurentilor care actioneaza pe piata;
- controlul asupra unei retele greu de duplicat;
- economiile de scara si de scop.

În urma analizarii informatiilor transmise ANRC, a rezultat faptul ca, din totalul furnizorilor autorizati, 12 operatori detin o retea de acces din fire metalice torsadate, putând fi astfel considerati potentiali furnizori pe piata analizata. În scopul determinarii puterii semnificative pe piata, au fost calculate cotele de piata ale acestor furnizori, în functie de numarul de conexiuni din fire metalice torsadate (Fig.4).

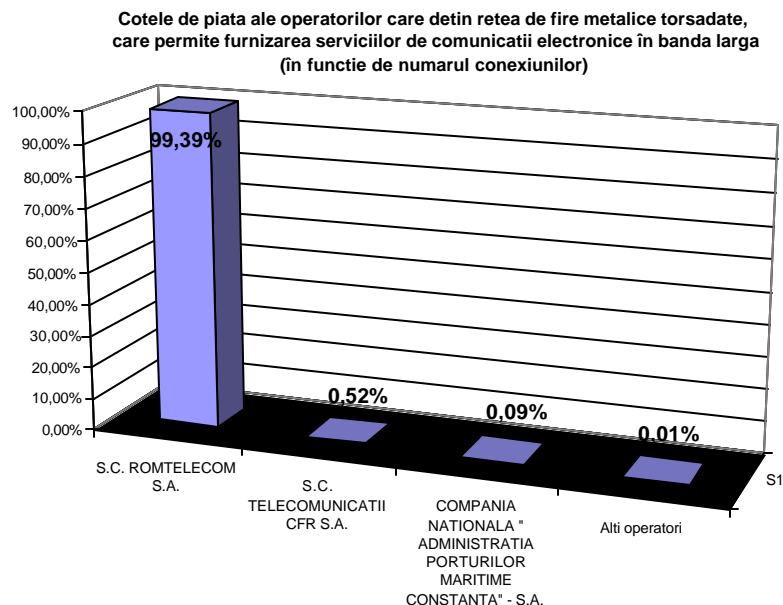


Fig.4

Sursa: *Informatii transmise, la solicitarea ANRC, de catre furnizorii de retele sau de servicii de comunicatii electronice*

Astfel, S.C. „Romtelecom” – S.A. detine cea mai mare cota de piata, cu un procent de 99,39%, fiind urmata de S.C. „Telecomunicatii CFR” – S.A., cu 0,52%, si Compania Nationala „Administratia Porturilor Maritime Constanta” – S.A., cu 0,09% din numarul total de conexiuni.

Cota mare de piata detinuta de S.C. „Romtelecom” – S.A. se explica prin faptul ca, pâna la 31.12.2002, aceasta a beneficia t de drepturi exclusive pentru construirea, operarea, modernizarea si întretinerea unei retele publice de telefonie fixa.

Compania Nationala „Administratia Porturilor Maritime Constanta” – S.A. si S.C. „Telecomunicatii CFR” – S.A. au utilizat reseaua de acces în scopuri private, acoperind numai anumite zone si înregistrând astfel un numar mic de conexiuni. În consecinta, acestea pot concura pe piata analizata numai în cazul în care exista cereri în zona portului Constanta, respectiv din partea societatilor comerciale rezultate în urma divizarii SNCFR, pentru furnizarea de servicii de comunicatii electronice în banda larga .

Pornind de la analiza cotelor de piata ale operatorilor care detin o retea de acces, conform Regulamentului privind efectuarea analizelor de piata si determinarea puterii semnificative pe piata, aprobat prin Decizia presedintelui ANRC nr.137/2002, cota de piata , mai mare de 40% , detinuta de S.C. „Romtelecom” – S.A. reprezinta un prim indiciu pe baza caruia aceasta poate fi identificata ca având putere semnificativa pe piata analizata.

Având în vedere nivelul cotei de piață a S.C. „Romtelecom” – S.A., este puțin probabil ca, pe termen scurt, în condițiile existenței unor bariere de intrare ridicate, aceasta să înregistreze scăderi semnificative. Așa cum se poate observa din graficele prezentate mai jos, intrarea pe piață a unor noi furnizori, precum și dezvoltarea rețelelor existente, sunt limitate de o serie de factori, precum mărimea semnificativă a investițiilor necesare, costurile mari nerecuperabile și timpul îndelungat de punere în funcțiune a unei rețele de acces pe suport de fire metalice torsadate. În concluzie, este de așteptat ca, în perioada imediat următoare, cota de piață detinută de S.C. „Romtelecom” – S.A. să rămână stabilă.

Perioada de timp (estimată de operatori) necesară construirii sau extinderii unei rețele de acces

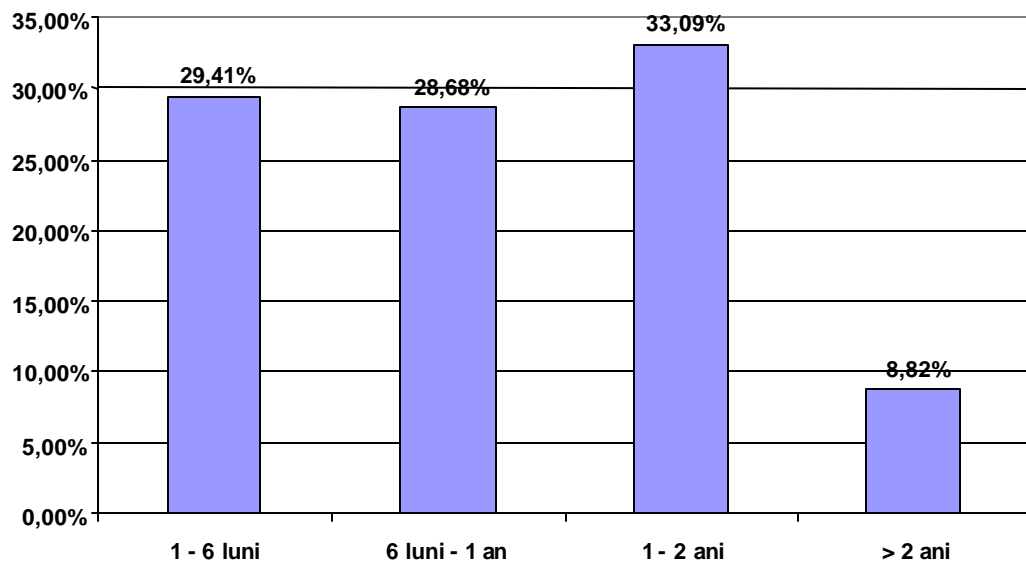


Fig.5

Sursa: Informații transmise, la solicitarea ANRC, de către furnizorii de rețele sau de servicii de comunicații electronice

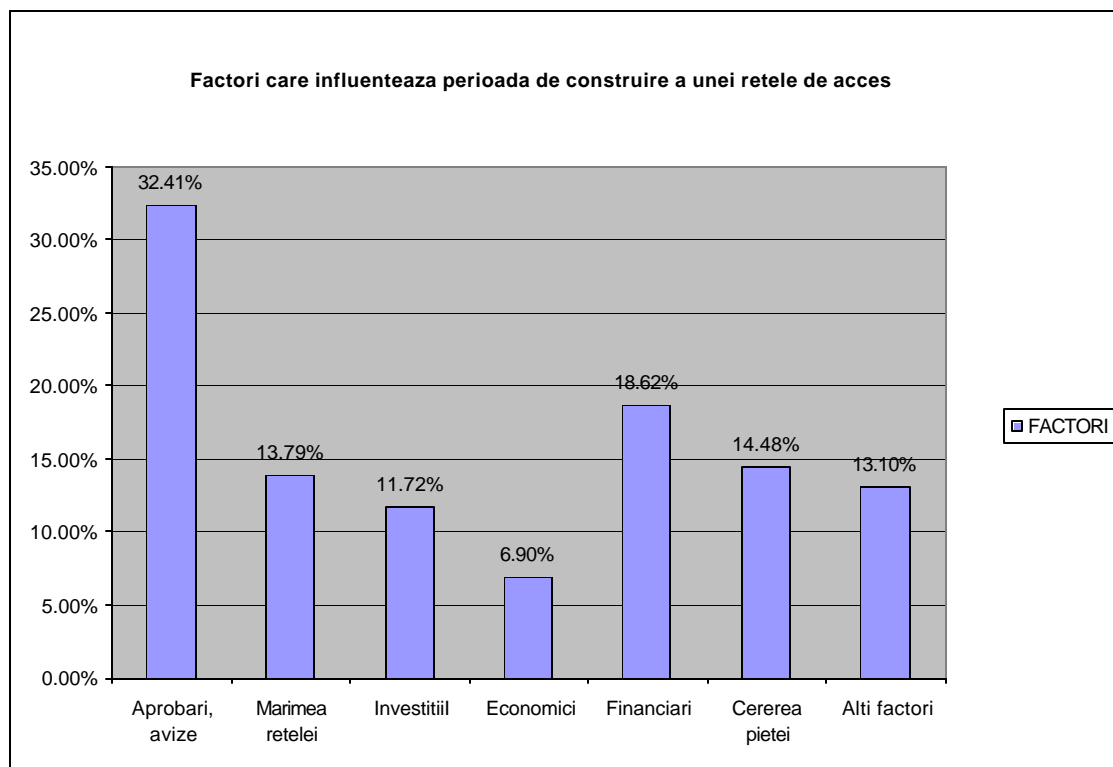


Fig.6

Sursa: *Informatii transmise, la solicitarea ANRC, de catre furnizorii de retele sau de servicii de comunicatii electronice*

În evaluarea puterii semnificative a S.C. „Romtelecom” – S.A. pe piata analizata, se va lua în considerare si puterea pe piata a grupului din care face parte S.C. „Romtelecom” – S.A.. S.C. „Romtelecom” – S.A. nu ofera în mod direct servicii de acces la Internet în banda larga pe piata cu amanuntul, însa pune la dispozitie reseaua de acces, la nivel de gros, S.C. „ARtelecom” – S.A., societate comerciala care apartine aceluiasi grup, în scopul furnizarii unor astfel de servicii. Astfel, gradul ridicat de integrare pe verticala a S.C. „Romtelecom” – S.A. reprezinta un avantaj competitiv important care, asociat cu controlul asupra unei retele de acces greu de duplicat si cu economiile de scara si de scop, poate afecta negativ concurenta pe pietele din aval.

Pe baza criteriilor de mai sus, ANRC desemneaza S.C. „Romtelecom” – S.A. ca fiind operator cu putere semnificativa pe piata furnizarii accesului neconditionat, total sau partajat, la bucla locala constituita dintr-o pereche de fire metalice torsadate, în scopul furnizarii de servicii de comunicatii

electronice în banda largă și de servicii de telefonie destinate publicului la puncte fixe, pe baza următorilor factori:

- cota de piață mai mare de 40% (în prezent, 99,39%) și stabilitatea acesteia în timp;

- existența unor bariere ridicate la intrarea pe piață datorită costurilor mari înregistrate la construirea și dezvoltarea unei rețele de acces, precum și perioadei îndelungate necesare punerii în funcțiune a unei astfel de rețele;

- gradul ridicat de integrare pe verticală;

- controlul asupra rețelei de acces (buclă locală) din fire metalice torsadate, greu de duplicat;

- economiile de scară și de scop, reprezentând avantaje competitive ale S.C. „Romtelecom” – S.A. față de ceilalți furnizori prezenți pe piață.

2. Piața furnizării accesului de tip «*bit stream*» la buclă locală constituită dintr-o pereche de fire metalice torsadate, fibră optică sau cablu coaxial și la buclă locală radio, în scopul furnizării de servicii de comunicații electronice în banda largă

Accesul de tip «*bit stream*» la buclă locală reprezintă un serviciu „suport” care, achiziționat la nivel de gros, va putea fi utilizat pentru a oferi servicii de comunicații electronice în banda largă utilizatorilor finali. Accesul de tip «*bit stream*» la buclă locală presupune utilizarea de către unul sau mai mulți beneficiari a capacității disponibile a circuitului fizic care formează buclă locală sau subbuclă locală, conform solicitării, prin exploatarea unei legături de acces echipate și configurate de către furnizorul acestei forme de acces. Avantajele oferite de acest tip de acces beneficiarilor sunt investițiile necesare scăzute, timpul redus de începere a furnizării serviciului de acces la Internet în banda largă, precum și analizarea oportunității de a construi o rețea de acces în viitor.

Pentru a fi considerat un furnizor potențial pe piața de gros analizată, un operator trebuie să dețină o rețea de acces folosind ca suport fire metalice torsadate, fibră optică sau cablu coaxial ori buclă locală radio. Rețeaua va fi capabilă să ofere servicii de acces de tip «*bit stream*» la buclă locală numai în cazul în care va fi echipată și configurată corespunzător.

Din cei 245 de operatori care dețin o rețea de acces (asa cum rezultă în urma analizei datelor rezultate din prelucrarea răspunsurilor la chestionare), 7% dețin rețele de acces pe suport de fire metalice torsadate, 76% dețin rețele de acces pe suport de cablu coaxial, 8% dețin rețele de acces pe suport de fibră optică, iar 25% dețin rețele de acces pe suport radio.² (Fig.7)

² Exista operatori care dețin mai multe tipuri de rețele de acces.

Repartizarea operatorilor care detin retea de acces, în functie în functie de suportul utilizat, în anul 2002

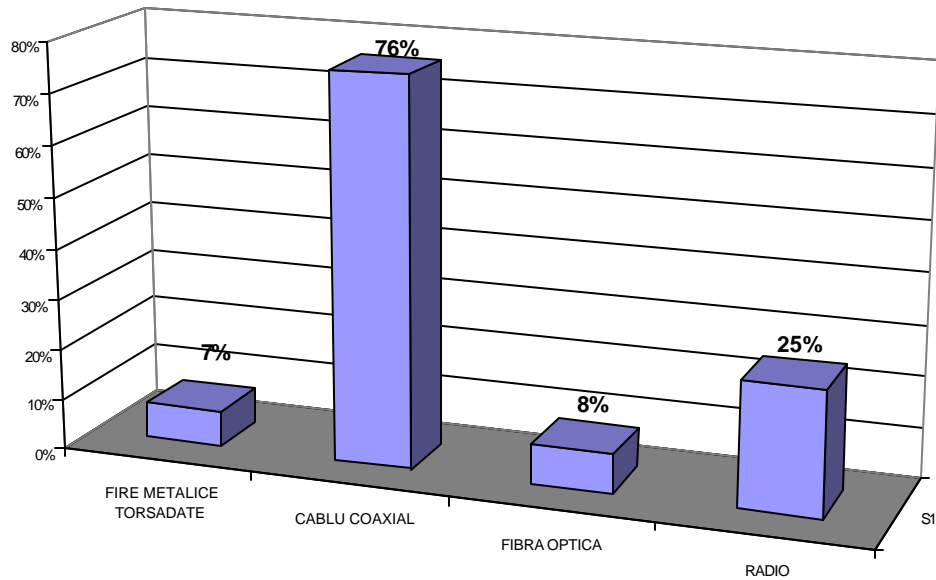
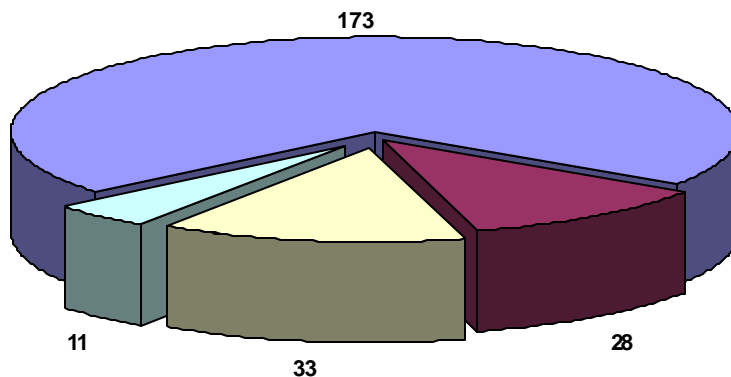


Fig.7

Sursa: *Informatii transmise, la solicitarea ANRC, de catre furnizorii de retele sau de servicii de comunicatii electronice*

Din numarul total al furnizorilor care detin o retea de acces, doar 72 au posibilitatea, din punct de vedere tehnic, de a furniza servicii de acces la Internet în banda larga. Dintre acestia din urma, 44 de furnizori au oferit efectiv aceste servicii, 33 furnizându-le exclusiv utilizatorilor finali si 11 - atât utilizatorilor finali, cât si altor operatori. (Fig.8)

Situatia participarii pe piata furnizarii serviciilor de comunicatii electronice în banda larga a furnizorilor cu retea de acces



- Furnizori cu retele de acces care nu permit furnizarea de servicii de comunicatii în banda larga
- Furnizori cu retele de acces care permit furnizarea de servicii de comunicatii în banda larga, dar care nu au furnizat astfel de servicii
- Furnizori cu retele de acces care au furnizat servicii de comunicatii electronice în banda larga numai utilizatorilor finali
- Furnizori cu retele de acces care au furnizat servicii de comunicatii electronice în banda larga atât utilizatorilor finali cât si altor furnizori

Fig.8

Sursa: *Informatii transmise, la solicitarea ANRC, de catre furnizorii de retele sau de servicii de comunicatii electronice*

Dupa cum se poate observa în Fig.9, oferta potentiala, în sens larg, pe piata analizata este structurata astfel: 75,8% dintre conexiuni pot fi oferite pe suport de fire metalice torsadate, 23,5% - pe suport de cablu coaxial, 0,5% - pe suport de fibra optica, iar 0,08% - pe suport radio.

Structura conexiunilor de acces care permit furnizarea serviciilor de comunicatii electronice în banda larga , în functie de suportul utilizat în anul 2002

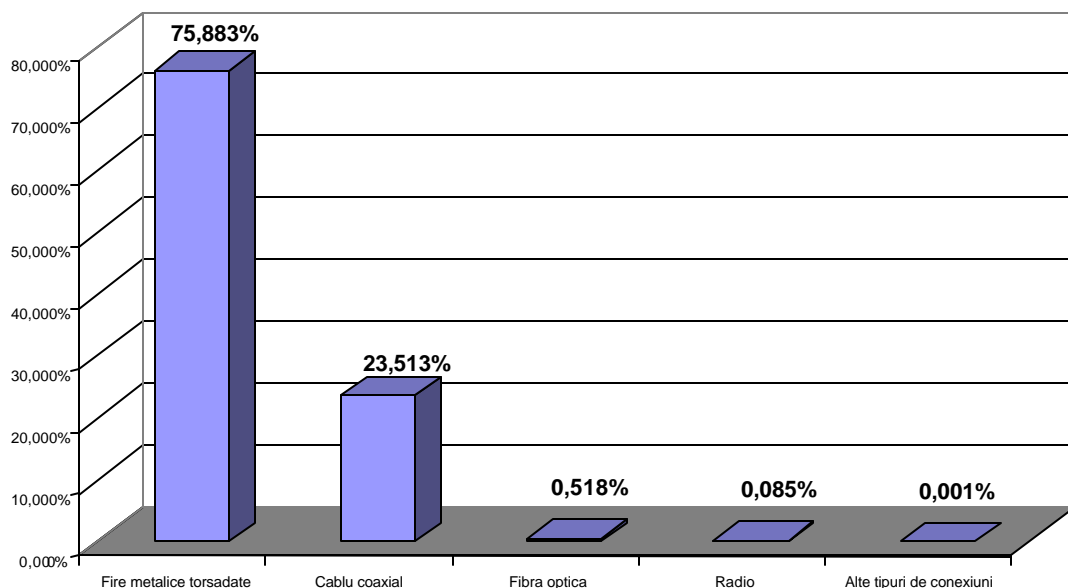


Fig.9

Sursa: *Informatii transmise, la solicitarea ANRC, de catre furnizorii de retele sau de servicii de comunicatii electronice*

Din numarul total al operatorilor care au furnizat servicii de comunicatii electronice în banda larga, 20% au utilizat retele de acces pe suport de fire metalice torsadate, 39% - retele de acces pe suport de cablu coaxial, 27% - retele de acces pe suport de fibra optica , iar 68% - retele de acces radio.⁴ (Fig.10)

⁴Exista operatori care au furnizat servicii de comunicatii electronice în banda larga prin mai multe tipuri de retele de acces.

Repartizarea operatorilor care au furnizat servicii de comunicatii electronice în banda larga prin retea de acces proprie, în functie de suportul utilizat, în 2002

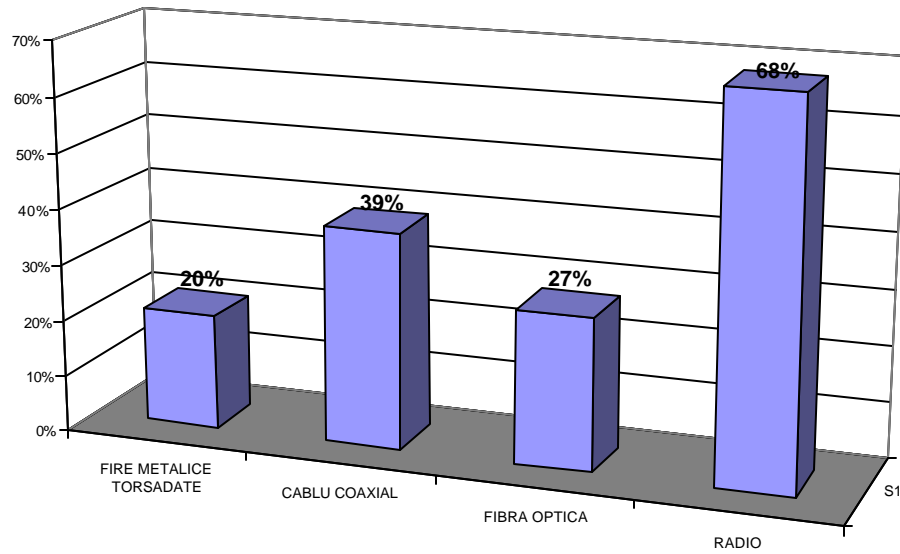


Fig.10

Sursa: *Informatii transmise, la solicitarea ANRC, de catre furnizorii de retele sau de servicii de comunicatii electronice*

Fig.11 evidentiaza evolutia pozitiva înregistrata în anul 2002, fata de anul 2001, de conexiunile de acces la Internet în banda larga furnizate pe suport de cablu coaxial, suport de fibra optica si suport radio, prin raportare la totalul conexiunilor de acces la Internet furnizate pe piata cu amanuntul.

Ponderea conexiunilor de acces Internet in banda larga în functie de suportul utilizat, în total conexiuni Internet (în 2001 si 2002)

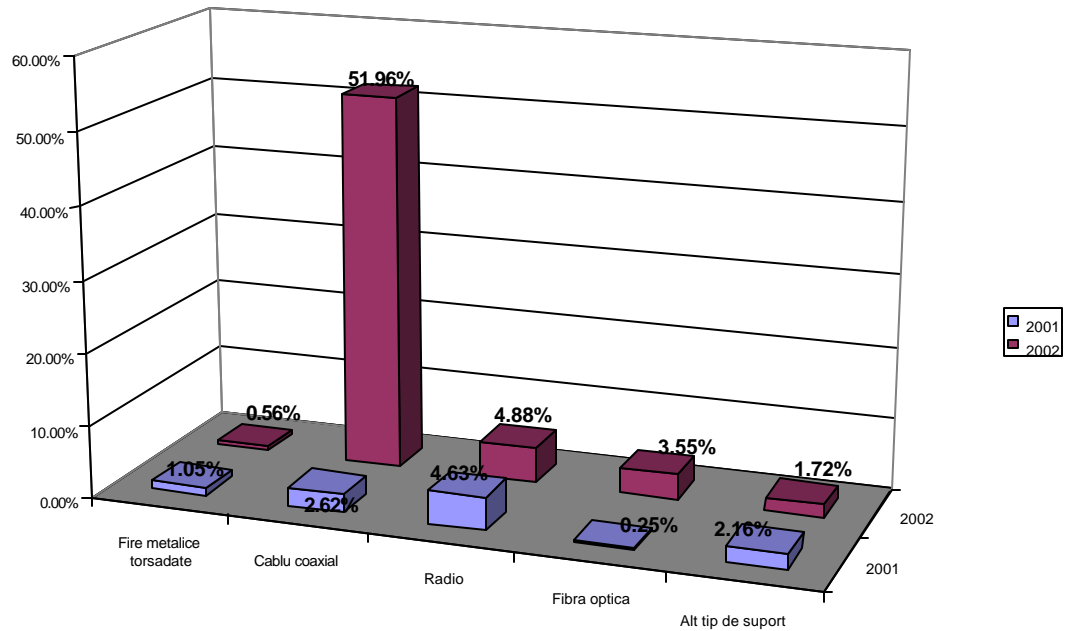


Fig.11

Sursa: *Informatii transmise, la solicitarea ANRC, de catre furnizorii de retele sau de servicii de comunicatii electronice*

Datele rezultate în urma analizei pietelor cu amanuntul si de gros mentionate mai sus ofera indicii cu privire la:

1. existenta unei **cereri potientiale** semnificative pe piata accesului de tip «*bit stream*» la bucla locala (existenta multor furnizori interesati sa cumpere servicii de acces de tip «*bit stream*» la bucla locala). Cererea pe piata cu amanuntul a serviciilor de acces la Internet în banda larga a crescut de 21,8 de ori în anul 2002 fata de anul 2001, conditii în care avantajele oferite de accesul de tip «*bit stream*» la bucla locala ar putea stimula cererea pentru un astfel de serviciu pe piata de gros analizata ;

2. existenta unei **oferte potientiale** diversificate. Serviciile de acces de tip «*bit stream*» la bucla locala pot fi oferite utilizând mai multe tipuri de suport, existând operatori care au oferit acest tip de servicii în anul 2002. Operatorii cu retea de acces ar putea fi interesati sa-si exploateze în mod eficient reteaua, prin echiparea corespunzatoare a acesteia si oferirea de servicii de acces de tip «*bit stream*» la bucla locala pe piata de gros.

Fiind vorba de o piata noua, în formare, în prezent, nu se pot aplica în precizie, criteriile necesare realizarii unei analize de piata complete si nu se poate

evalua cu precizie gradul de concurență și măsura în care anumiți operatori vor deține o putere semnificativă pe piață. Astfel, oferta potențială reprezintă singurul indiciu care ar putea fi utilizat în evaluarea concurenței pe piață. Pe de altă parte, barierele existente la intrarea pe piață (investițiile necesare, timpul îndelungat de punere în funcțiune a unei rețele de acces care să permită furnizarea de servicii de acces la Internet în banda largă, riscul de nerecuperare a investițiilor, etc.) și dezavantajele pe care le -ar putea avea beneficiarii serviciului (lipsa controlului asupra calității conexiunii, flexibilitatea redusă în oferirea serviciilor, etc.) pot împiedica sau întârzia manifestarea cererii și a ofertei pe piață, astfel încât nu se poate prezice modul de evoluție a acesteia.

ANRC va monitoriza periodic evoluția pieței furnizării accesului de tip «*bit stream*» la bucla locală și va analiza măsura în care diferitele tipuri de suporturi pe care s-au construit rețelele de acces vor fi echipate în mod corespunzător pentru a permite furnizarea acestui tip de acces, precum și măsura în care rețelele de acces ale operatorilor vor fi puse la dispoziție, pe piața de gros, altor operatori interesați de accesul de tip «*bit stream*» la bucla locală.

Ținând cont de corelația existentă între accesul neconditionat, total sau partajat, la bucla locală și accesul de tip «*bit stream*» la bucla locală, în analiza pieței furnizării accesului de tip «*bit stream*» la bucla locală se vor lua în considerare evoluțiile pe piața furnizării accesului neconditionat, total sau partajat, la bucla locală și pe piața cu amănuntul a furnizării serviciilor de acces la Internet în banda largă. Astfel, se va urmări dacă evoluția crescătoare a cererii de servicii de acces la Internet în banda largă și dezvoltarea pieței furnizării accesului neconditionat, total sau partajat, la bucla locală vor avea ca efect creșterea cererii pentru accesul de tip «*bit stream*» la bucla locală din partea furnizorilor interesați să intre pe piața cu amănuntul și să concureze cu operatorii care au folosit ca „suport” accesul neconditionat, total sau partajat, la bucla locală.

Dacă pe baza analizelor de piață viitoare se va constata maturizarea pieței furnizării accesului de tip «*bit stream*» la bucla locală și evoluția acesteia către o concurență efectivă, ANRC o va exclude din categoria pietelor relevante specifice. În măsura în care analizele efectuate vor indica apariția unor disfuncționalități ale pieței care pot afecta manifestarea concurenței pe această piață sau pe pietele corespunzătoare din aval, ANRC va interveni în vederea remedierii acestor disfuncționalități.

II. Pietele furnizarii serviciilor de linii închiriate

Linia închiriată reprezintă o capacitate de transmisie transparentă și permanentă între două puncte terminale aparținând aceleiași rețele publice de comunicații electronice sau unor rețele publice de comunicații electronice diferite. Folosirea unui serviciu de linii închiriate este oportună atunci când un utilizator dorește să realizeze legătura dintre două puncte între care este necesar un flux permanent de comunicații. Gradul de concurență la nivel de gros pe piața furnizării serviciilor de linii închiriate influențează în mod direct dezvoltarea pietelor cu amănuntul de furnizare a serviciilor de comunicații electronice.

Furnizarea serviciului de linii închiriate a constituit până la data de 31.12.2002 un drept exclusiv al S.C. „Romtelecom” – S.A., în ceea ce privește furnizarea serviciului de linii închiriate de cablu, și, respectiv, al Societății Naționale de Radiocomunicații – S.A., în ceea ce privește furnizarea serviciului de linii închiriate radio cu capacitate mai mare de 2 Mbps. Având în vedere această situație, în scopul creării unui mediu favorabil dezvoltării concurenței pe piața furnizării serviciilor de linii închiriate, ANRC a identificat două piețe relevante specifice de gros:

- **piata furnizarii serviciilor de linii închiriate - segmente terminale ;**
- **piata furnizarii serviciilor de linii închiriate - segmente de trunchi.**

În conformitate cu prevederile art.3 din *Regulamentul pentru efectuarea analizelor de piață și determinarea puterii semnificative pe piață*, pentru a analiza gradul de concurență și a determina eventualii furnizori cu putere semnificativă pe piața furnizării serviciilor de linii închiriate - segmente terminale, respectiv pe piața furnizării serviciilor de linii închiriate - segmente de trunchi, ANRC a utilizat următoarele criterii, considerate relevante:

- cotele de piață ale furnizorilor care detin o rețea de acces și stabilitatea acestora în timp;
- integrarea pe verticală ;
- numărul concurenților existenți pe piață;
- controlul asupra unei rețele greu de duplicat;
- economiile de scară și scop;
- existența unei rețele dezvoltate de distribuție .

1. Piața furnizării serviciilor de linii închiriate - segmente terminale

S.C. „Romtelecom” – S.A. este principalul furnizor pe piața furnizării serviciilor de linii închiriate, detinând o cota de piață de 93,67% în anul 2001, respectiv de 95,58% în anul 2002.

Cotele de piata înregistrate de furnizorii de servicii de linii închiriate în anul 2001, respectiv în anul 2002

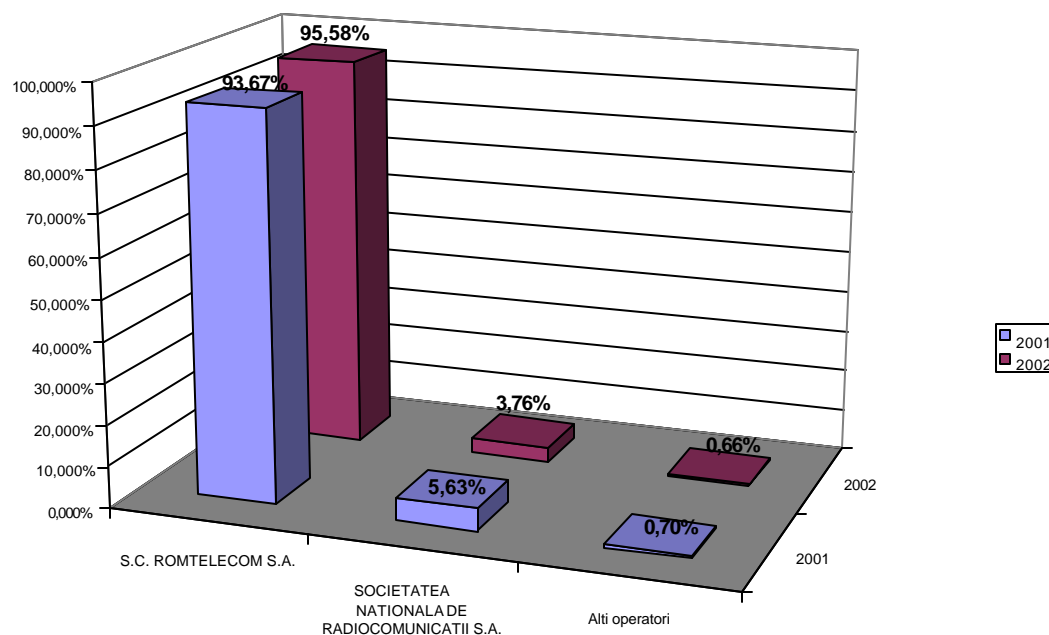


Fig.1

Sursa: *Informatii transmise, la solicitarea ANRC, de catre furnizorii de retele sau de servicii de comunicatii electronice*

Nota: Cotele de piata înregistrate de furnizorii de servicii de linii închiriate au fost calculate prin transformarea capacitatilor liniilor furnizate în fluxuri de 64 Kbps.

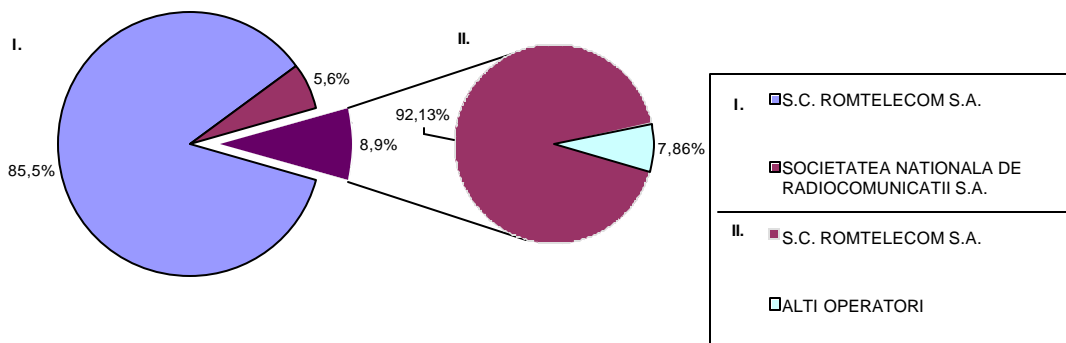
Cota de piata detinuta de S.C. „Romtelecom” – S.A. reprezinta un prim indiciu pe baza caruia poate fi identificat ca operator cu putere semnificativa pe piata furnizarii serviciilor de linii închiriate – segmente terminale.

Numarul furnizorilor de servicii de linii închiriate depinde, în principal, de masura în care acestia detin o retea de acces la utilizatorii finali si, în secundar, de posibilitatea acestora de a achizitiona linii închiriate - segmente terminale de pe piata de gros corespunzatoare. În prezent exista 28 de furnizori care detin o retea care sa permita furnizarea serviciilor de linii închiriate, dar numai 14 dintre acestia utilizeaza reseaua proprie pentru furnizarea serviciilor de linii închiriate.

Existenta unui numar de 14 furnizori care utilizeaza reseaua proprie de acces pentru furnizarea serviciilor de linii închiriate poate indica o anumita concurenta pe piata, insa S.C. „Romtelecom” – S.A. detine o cota de piata semnificativa, ponderea celorlalti furnizori pe piata furnizarii serviciilor de linii închiriate fiind foarte redusa.

Cotele de piata ale operatorilor care au oferit linii închiriate prin rețeaua proprie altor operatori și utilizatorilor finali în anul 2001

Cotele de piata ale operatorilor care au oferit linii închiriate prin rețeaua proprie utilizatorilor finali în anul 2001



Exista 3 operatori care au achizitionat linii închiriate la nivelul pietei de gros în vederea furnizării serviciului de linii închiriate utilizatorilor finali; cota de piata detinuta de acesti furnizori pe piata de linii închiriate este de 0,11%

Fig.2

Sursa: *Informatii transmise, la solicitarea ANRC, de catre furnizorii de rețele sau de servicii de comunicatii electronice*

Nota: Cotele de piata înregistrate de furnizorii de servicii de linii închiriate au fost calculate prin transformarea capacitatilor liniilor furnizate în fluxuri de 64 Kbps.

Cotele de piata ale operatorilor care au oferit linii închiriate prin rețeaua proprie altor operatori și utilizatorilor finali în anul 2002

Cotele de piata ale operatorilor care au oferit linii închiriate prin rețeaua proprie utilizatorilor finali în anul 2002

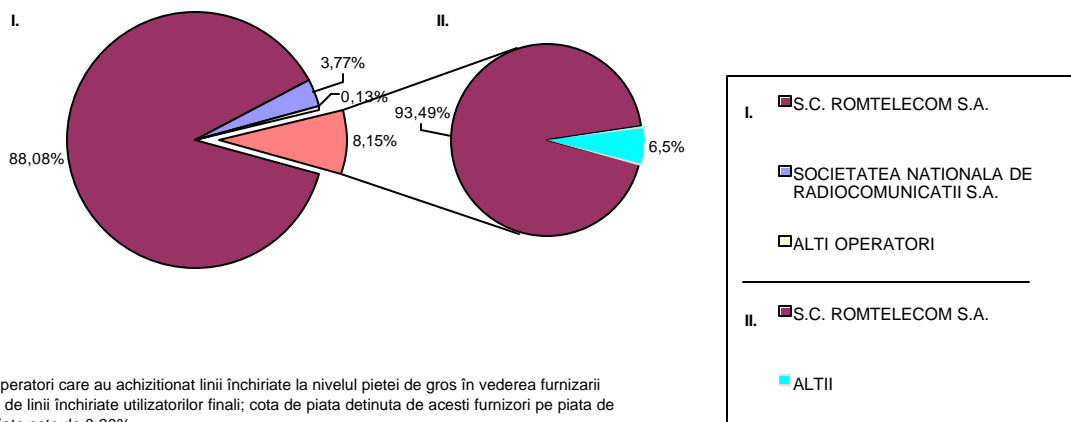


Fig.3

Sursa: *Informatii transmise, la solicitarea ANRC, de catre furnizorii de rețele sau de servicii de comunicatii electronice*

Nota: Cotele de piata înregistrate de furnizorii de servicii de linii închiriate au fost calculate prin transformarea capacităților liniilor furnizate în fluxuri de 64 Kbps.

Chiar dacă S.C. „Romtelecom” – S.A. a achiziționat servicii de linii închiriate de la alți operatori pentru furnizarea altor servicii, numărul liniilor astfel achiziționate este foarte scăzut în raport cu numărul total de linii închiriate pe care le -a furnizat pe piața (liniile închiriate achiziționate reprezintă 0,35% din numărul total de linii închiriate furnizate de S.C. „Romtelecom” – S.A. în anul 2001, respectiv 0,32% în anul 2002).

Există furnizori care nu dețin o rețea care să permită furnizarea serviciilor de linii închiriate, dar care au achiziționat servicii de linii închiriate la nivelul pietei de gros în scopul furnizării de servicii de linii închiriate pe piața cu amănuntul. Cea mai mare parte dintre acestea au fost achiziționate de la S.C. „Romtelecom” – S.A. (93,82% în anul 2001, respectiv de 95,76% în anul 2002). De asemenea, o mare parte dintre furnizori au achiziționat servicii de linii închiriate pentru a le oferi în pachet cu alte servicii (VPN, acces la Internet etc.).

Pornind de la cota de piata determinată pe piața furnizării de servicii de linii închiriate, rezulta că S.C. „Romtelecom” – S.A. deține o cota de piata cel puțin la fel de mare pe piața de gros a furnizării serviciilor de linii închiriate - segmente terminale.

Un furnizor de mari dimensiuni precum S.C. „Romtelecom” – S.A. poate obține și menține în timp anumite avantaje față de concurenții săi, provenite din economiile

de scara, puterea financiara si reseaua de distributie extinsa la nivel national (peste 400 de oficii comerciale).

Barierile ridicate existente la intrarea pe piata, cum ar fi perioada îndelungata necesara construirii unei retele care sa permita furnizarea serviciului de linii închiriate (peste 60% dintre furnizori considera ca perioada necesara extinderii retelei astfel încât sa permita furnizarea serviciului de linii închiriate este de peste 12 luni si ca investitia initiala necesara este mare), indica faptul ca S.C. „Romtelecom” – S.A. isi poate mentine în timp cota de piata detinuta în prezent.

Perioada de timp (estimata de operatori) necesara construirii sau extinderii unei retele de acces

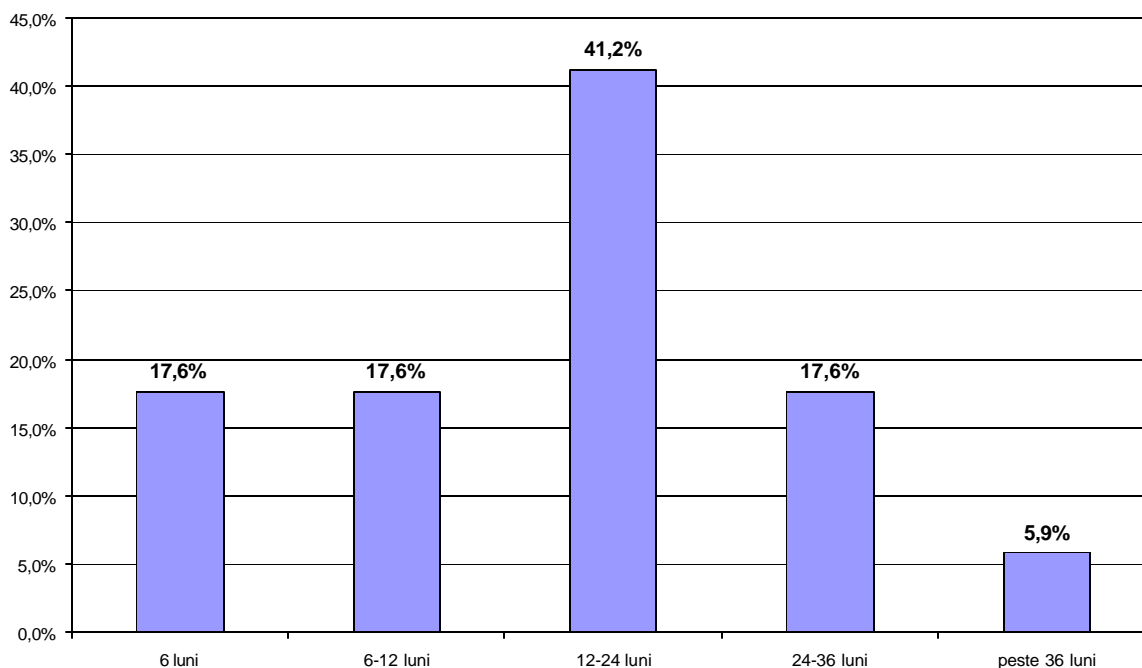


Fig.4

Sursa: *Informatii transmise, la solicitarea ANRC, de catre furnizorii de retele sau de servicii de comunicatii electronice*

Factori care influenteaza perioada de construire a unei retele de acces

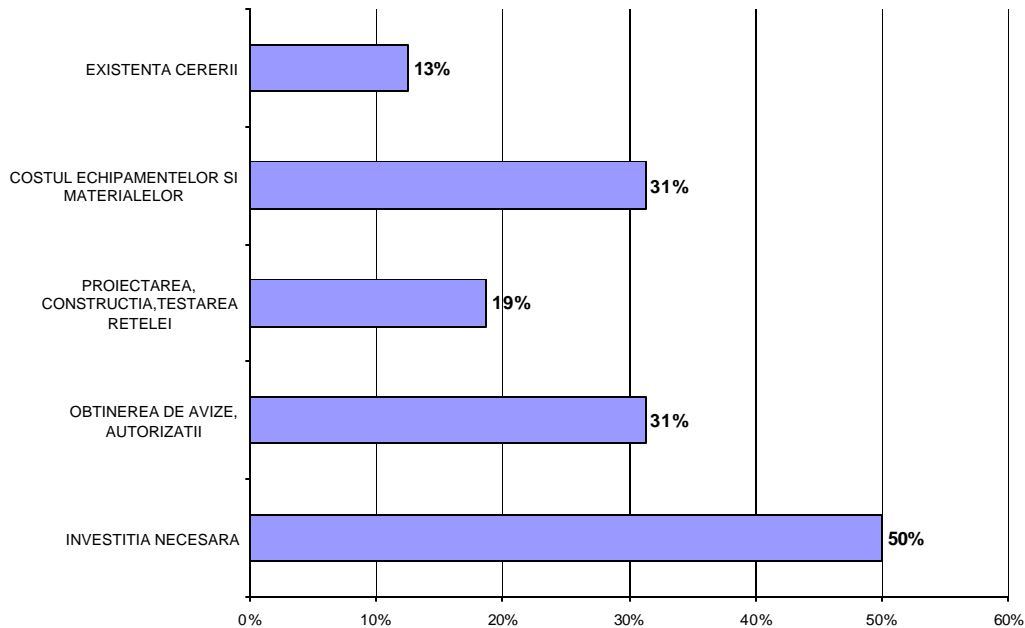


Fig.5

Sursa: *Informatii transmise, la solicitarea ANRC, de catre furnizorii de retele sau de servicii de comunicatii electronice*

Riscul de nerecuperare a investitiei initiale în cazul construirii unei retele de acces care sa permita furnizarea serviciului de linii închiriate descurajeaza intrarea de noi furnizori pe piata.

Conform datelor detinute de ANRC, principala bariera la intrarea pe piata a unor noi furnizori de servicii de linii închiriate - circuit total o constituie structura pietei de gros. În general, furnizorii nou intrati nu detin o retea de acces bine dezvoltata. În aceste conditii, pentru a putea furniza servicii de linii închiriate - circuit total, acestia trebuie sa achizitioneze servicii de linii închiriate - segmente terminale de la S.C. „Romtelecom” – S.A. În prezent, serviciile de linii închiriate - segmente terminale nu pot fi achizitionate decât la preturi cu amanuntul, ceea ce face imposibila concurarea S.C. „Romtelecom” – S.A. de catre furnizorii nou intrati. De asemenea, structura preturilor practicate de S.C. „Romtelecom” – S.A. încurajeaza achizitionarea de servicii de linii închiriate - circuit total¹.

Volumul reducerilor practicate de S.C. „Romtelecom” – S.A. în functie de perioada si valoarea contractului (reducerea se acorda pentru chiria totala lunara aferenta tuturor liniilor închiriate ale fiecarui utilizator, la nivel national), coroborat cu ubicuitatea retelei de acces si inexistentia unei oferte la pret de gros pentru serviciile

¹Un furnizor care detine propria retea de transmisiuni nationala si doreste sa achizitioneze de la S.C. „Romtelecom” – S.A. doua linii închiriate - segmente terminale cu capacitatea de 64 kbps si lungimea de 50 km fiecare, pentru a furniza pe piata cu amanuntul o linie închiriată - circuit total de 200 km, va plati pentru acestea o chirie lunara de aprox. **640 USD**, în timp ce, în cazul în care ar fi achizitionat o linie închiriată - circuit total de 200 km, ar fi platit o chirie lunara de aprox. **560 USD**.

de linii închiriate - segmente terminale, poate împiedica concurența, determinând utilizatorii finali să apeleze, în continuare, la serviciile oferite de S.C. „Romtelecom” – S.A.

Întrucât potențialii concurenți care au capacitatea de a intra pe piața pot furniza serviciul de linii închiriate pe arii geografice restrânse, aceștia nu vor putea oferi, la nivel național, reduceri asemănătoare celor practicate de S.C. „Romtelecom” – S.A. Unii utilizatori vor fi, astfel, motivați să achiziționeze servicii de linii închiriate de la S.C. „Romtelecom” – S.A. chiar și în acele zone unde există furnizori cu oferte mai atractive din punct de vedere al calității și eficienței, în scopul de a beneficia de reducerile practicate de S.C. „Romtelecom” – S.A. Prin urmare, utilizatorii vor migra către surse alternative de achiziționare a serviciilor de linii închiriate într-un număr redus și numai pentru zone geografice restrânse.

În concluzie, ANRC consideră necesară desemnarea **S.C. „Romtelecom” – S.A. ca fiind operator cu putere semnificativă pe piața furnizării serviciilor de linii închiriate - segmente terminale** și impunerea în sarcina acestuia a uneia sau mai multor obligații dintre cele prevăzute la art.9-14 din Ordonanța Guvernului nr.34/2002 privind accesul la rețelele publice de comunicații electronice și la infrastructura asociată, precum și interconectarea acestora, aprobată, cu modificări și completări, prin Legea nr.527/2002.

Impunerea de obligații furnizorului cu putere semnificativă pe piața furnizării serviciilor de linii închiriate - segmente terminale are ca scop promovarea concurenței pe această piață precum și pe pietele cu amanunțul aflate în aval, încurajarea investițiilor eficiente în infrastructură și promovarea inovației în sectorul comunicațiilor electronice. Astfel, operatorii care dețin rețele de transmisiuni naționale sau regionale vor putea furniza servicii de linii închiriate - circuit total pe piață cu amanunțul prin achiziționarea de servicii de linii închiriate - segmente terminale de la S.C. „Romtelecom” – S.A., concurând în acest fel cu furnizorul cu putere semnificativă pe piață.

2. Piața furnizării serviciilor de linii închiriate - segmente de trunchi

În prezent există 5 furnizori (în afara de S.C. Romtelecom S.A) care dețin o rețea de transmisiuni la nivel național și 17 furnizori care dețin o rețea de transmisiuni la nivel regional, cu posibilitatea extinderii la nivel național. Ținând cont de investițiile ridicate pe care le presupune construirea unei rețele de transmisiuni care permite furnizarea de servicii de linii închiriate, furnizorii nou intrați pe piața furnizării serviciilor de linii închiriate - segmente de trunchi vor căuta să-și exploateze în mod eficient rețeaua. Prin urmare, este probabil ca acești furnizori să nu se limiteze la activitățile pe care le desfășoară la nivelul pietelor cu amanunțul, ci să ofere servicii de linii închiriate - segmente de trunchi altor transportatori, ceea ce va duce la o creștere a concurenței în viitor pe această piață. Va fi facilitată, astfel, și intrarea pe piață cu amanunțul a unor noi furnizori de servicii de linii închiriate, chiar dacă nu dețin o rețea care să permită furnizarea serviciului de linii închiriate - segmente de trunchi.

Piata furnizarii serviciilor de linii închiriate - segmente de trunchi prezinta o dinamica accentuata si este de asteptat ca gradul de concurenta de pe aceasta piata sa creasca. Fiind previzibila intrarea pe piata a unor noi furnizori de servicii de linii închiriate - segmente de trunchi în viitorul apropiat, ANRC considera ca pe piata furnizarii serviciilor de linii închiriate - segmente de trunchi nici un furnizor nu va fi capabil, într-o masura apreciabila, sa se comporte independent fata de concurenti, clienti sau consumatori.

ANRC va urmări evolutia situatiei concurentiale pe piata furnizarii serviciilor de linii închiriate - segmente de trunchi pe baza analizelor de piata viitoare realizate în conformitate cu *Regulamentul pentru efectuarea analizelor si studiilor de piata si determinarea puterii semnificative pe piata*. Daca pe baza analizelor de piata astfel realizate ANRC identifica anumite disfunctionalitati în ceea ce priveste dezvoltarea concurentei pe piata, va interveni pentru a impune anumite obligatii în vederea obtinerii unei concurente efective.